



Free Downloads of Build Instructions,
Assembly Booklets & How To Guides

BuildInstructions.com

CHOOSE THE CONFIGURATION YOU WANT TO BUILD • CHOISISSEZ LA VERSION À ASSEMBLER • ELIGE LA CONFIGURACIÓN QUE QUIERES MONTAR
WÄHLE DIE VARIANTE, DIE DU BAUEN MÖCHTEST • SCEGLI LA VARIANTE CHE VUOI ASSEMBLARE

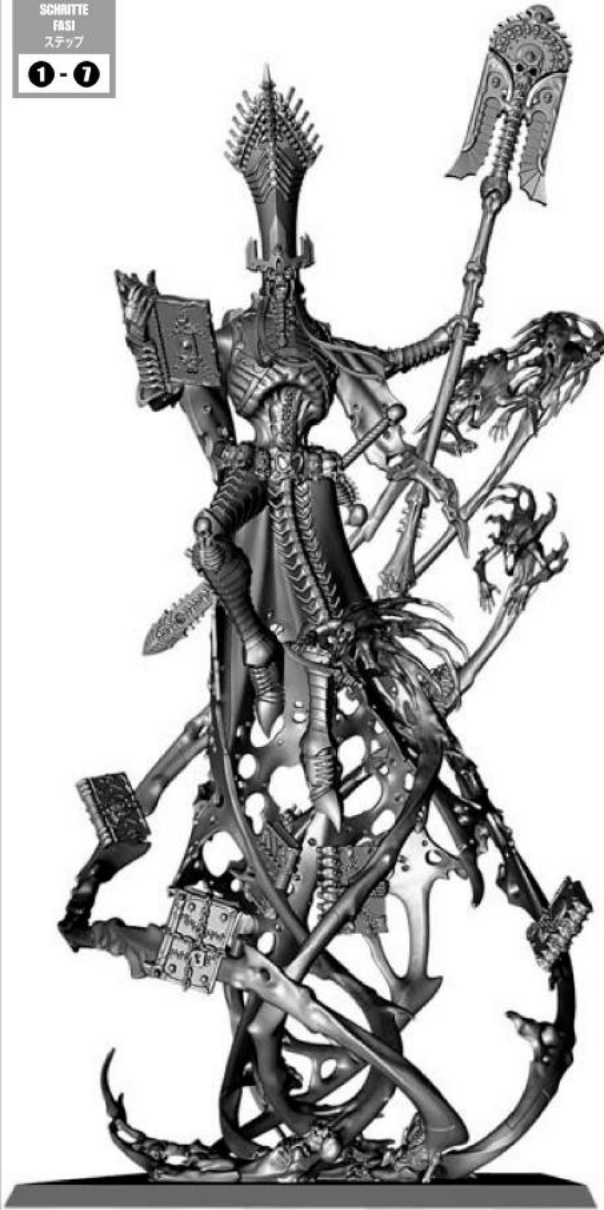
NAGASH, SUPREME LORD OF THE UNDEAD

NAGASH

(with the Staff of Power & Book)

STEPS
ÉTAPES
PASOS
SCHRITTE
FASI
ステップ

1 - 7



NAGASH

(with the Mortis Blade & Spirit)

STEPS
ÉTAPES
PASOS
SCHRITTE
FASI
ステップ

1 - 6
& 8



WARHAMMER

© Copyright 2014, Games Workshop Ltd. All rights reserved.



993102070135

**EXPLANATION OF SYMBOLS • EXPLICATION DES SYMBOLES • EXPLICACIÓN DE SÍMBOLOS
ERLÄUTERUNG DER SYMBOLE • LEGENDA DEI SIMBOLI**



SPECIAL INSTRUCTION - PLEASE READ
INSTRUCTIONS SPÉCIALES - LIRE ATTENTIVEMENT
INSTRUCCIÓN ESPECIAL: POR FAVOR, LÉELA
BESONDERE ANWEISUNG – BITTE LESEN
ISTRUZIONI SPECIALI – LEGGI ATTENTAMENTE



STAGE COMPLETE
ÉTAPE TERMINÉE
PASO COMPLETADO
SCHRITT ABGESCHLOSSEN
FASE COMPLETA



ALTERNATE VIEW
AUTRE ANGLE DE VUE
VISTA ALTERNATIVA
ALTERNATIVE ANSICHT
VISUALE ALTERNATIVA



PAINT BEFORE ASSEMBLY
PEINDRE AVANT ASSEMBLAGE
PINTAR ANTES DEL MONTAJE
ERST BEMALEN, DANN ZUSAMMENBAUEN
DIPINGI PRIMA DELL'ASSEMBLAGGIO



DRY FIT STAGE BEFORE GLUING
TESTER AVANT DE COLLER
COMPROBAR EL ENCAJE ANTES DE PEGAR
POSITIONIERUNG ERST OHNE KLEBSTOFF AUSPROBIEREN
PROVA A SECCO PRIMA DI INCOLLARE



CHOICE OF PARTS
CHOIX D'ÉLÉMENTS
MODELOS DE COMPONENTES
AUSWAHL AN TEILEN
SCELTA DI COMPONENTI



REPEAT PROCESS
RÉPÉTER L'ÉTAPE
REPETIR PASOS
VORGANG WIEDERHOLEN
RIPETI IL PROCESSO



DO NOT GLUE THE COMPONENTS
NE PAS COLLER LES ÉLÉMENTS
NO PEGAR LOS COMPONENTES
BITTE DIE TEILE NICHT KLEBEN
NON INCOLLARE I COMPONENTI

! READ THIS FIRST: Before assembling your model kit please read through the instructions in this booklet carefully. A pair of plastic cutters is required to remove the plastic components in this kit from their frame. We advise using a mouldline scraping tool to clean up the parts. To assemble your model you will need plastic glue. Games Workshop sells Citadel Fine Detail Cutters, Mouldline Remover and Citadel Plastic Glue, but does not recommend these products for use by children under the age of 16 without adult supervision.

! À LIRE EN PREMIER: Avant de vous lancer dans l'assemblage de ce kit, veuillez lire attentivement les instructions de ce livret. Une pince coupante est requise pour détacher chaque élément de sa grappe. Nous vous recommandons l'utilisation d'un grattoir pour ébarber les éléments. Pour l'assemblage, vous aurez également besoin de colle plastique. Games Workshop commercialise les Pinces de Précision Citadel, l'Ébarboir Citadel et la Colle Plastique Citadel, mais n'en recommande pas l'utilisation pour des enfants de moins de 16 ans sans la supervision d'un adulte.

! LEER ANTES DE MONTAR: Antes de montar el contenido de este kit, lee estas instrucciones cuidadosamente. Te harán falta unas tenazas para plástico a fin de separar las piezas de la matriz. También aconsejamos una herramienta para rebabas a fin de limpiar cada pieza. Para montar la miniatura necesitarás pegamento para plástico. Games Workshop vende Tenazas Citadel, Herramientas para rebabas Citadel y Pegamento para plástico Citadel, pero no recomienda estos productos a menores de 16 años sin la supervisión de un adulto.

! LIES DIES ZUERST: Bitte lies diese Anleitung sorgfältig, bevor du mit dem Zusammenbau deines Modells beginnst. Du benötigst einen Kunststoffseitenschneider, um die Kunststoffbauteile aus dem Gussrahmen herauszutrennen, und Kunststoffkleber, um die Miniatur zusammenzubauen. Außerdem empfehlen wir, die Bauteile vorher mit einem Gussgratentferner zu säubern. Games Workshop bietet Präzisions-Kunststoffseitenschneider von Citadel sowie Citadel-Kunststoffkleber an, empfiehlt aber, dass Kinder unter 16 Jahren diese nur unter Aufsicht eines Erwachsenen benutzen.

! LEGGI PRIMA QUESTO: prima di assemblare il tuo modello, leggi le istruzioni di questo libretto con attenzione. Sono necessarie un paio di tronchesine per plastica per staccare i componenti dai loro sprue. Consigliamo di usare un attrezzo apposito per pulire i componenti. Per assemblare il modello avrai bisogno di colla per plastica. Games Workshop vende Tronchesine di precisione Citadel, Attrezzo per ripulire Citadel e Colla per plastica Citadel, ma non consiglia questi prodotti ad un pubblico minore di 16 anni senza la supervisione di un adulto.



CITADEL PLASTIC GLUE THICK
COLLE PLASTIQUE ÉPAISSE CITADEL
PEGAMENTO PARA PLÁSTICO ESPESO
CITADEL-KUNSTSTOFFKLEBER (DICKFLÜSSIG)
COLLA PER PLASTICA DENSA CITADEL



CITADEL PLASTIC GLUE THIN
COLLE PLASTIQUE LIQUIDE CITADEL
PEGAMENTO PARA PLÁSTICO FLUIDO
CITADEL-KUNSTSTOFFKLEBER (DÜNNFLÜSSIG)
COLLA PER PLASTICA FLUIDA CITADEL



CITADEL FINE DETAIL CUTTERS
PINCES DE PRÉCISION CITADEL
TENAZAS CITADEL
PRÄZISIONS-KUNSTSTOFFSEITENSCHNEIDER
TRONCHESINE DI PRECISIONE CITADEL

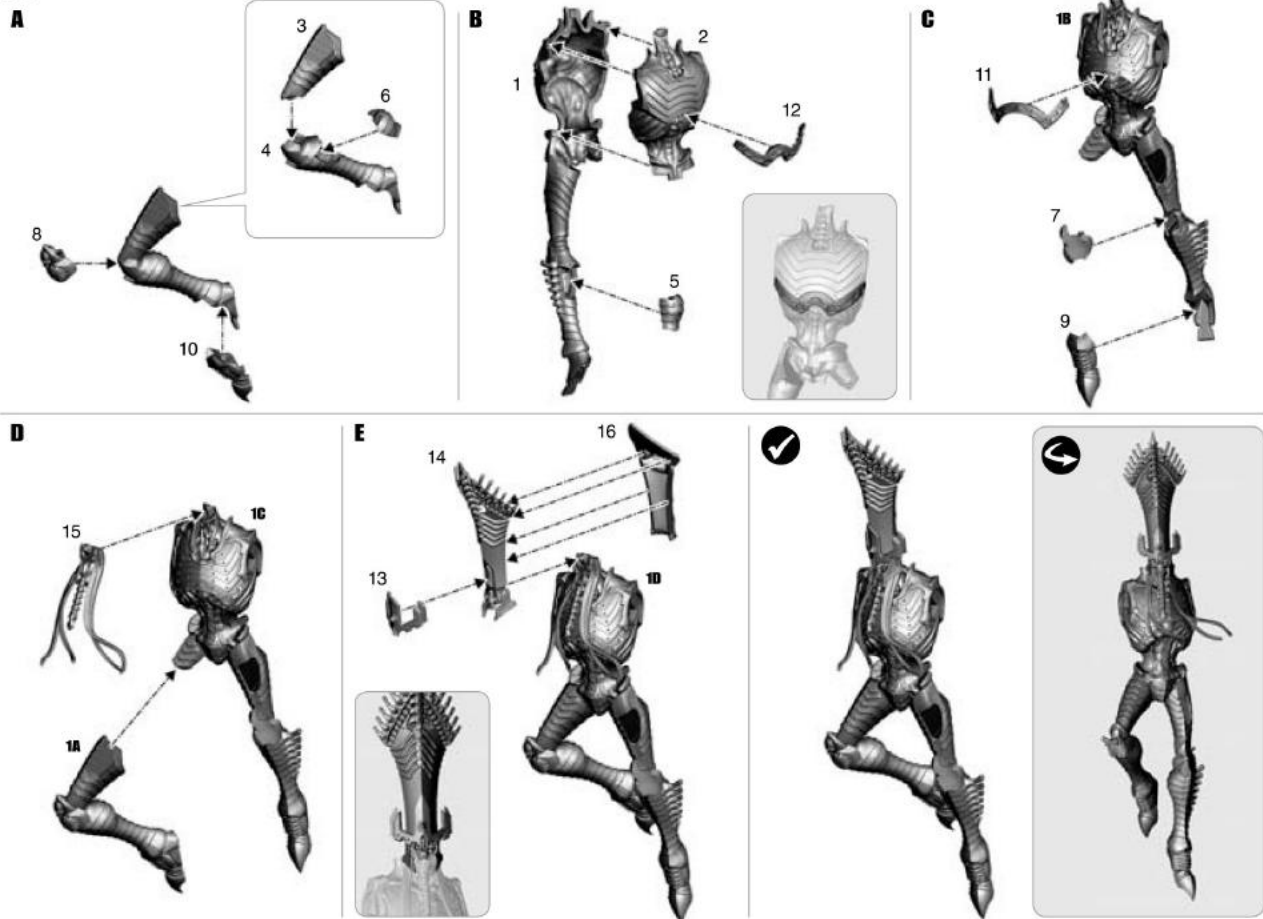


CITADEL MOULDLINE REMOVER
ÉBARBOIR CITADEL
HERRAMIENTA PARA REBABAS CITADEL
GUSSGRATENTFERNER
ATTREZZO PER RIPULIRE CITADEL

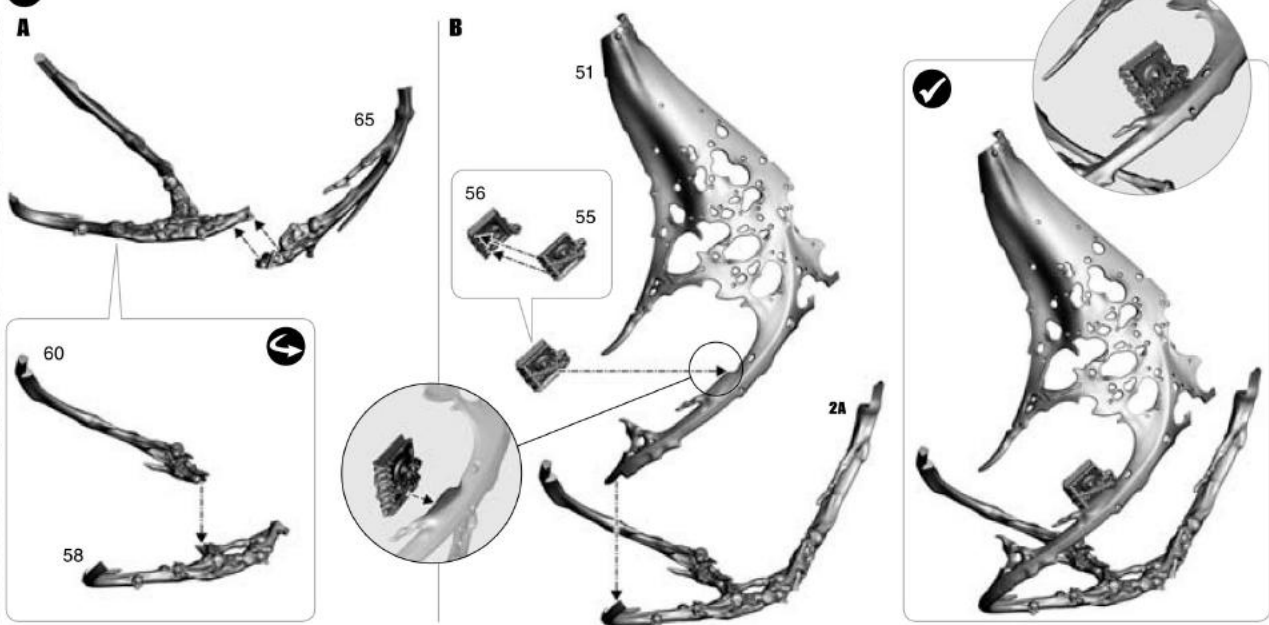


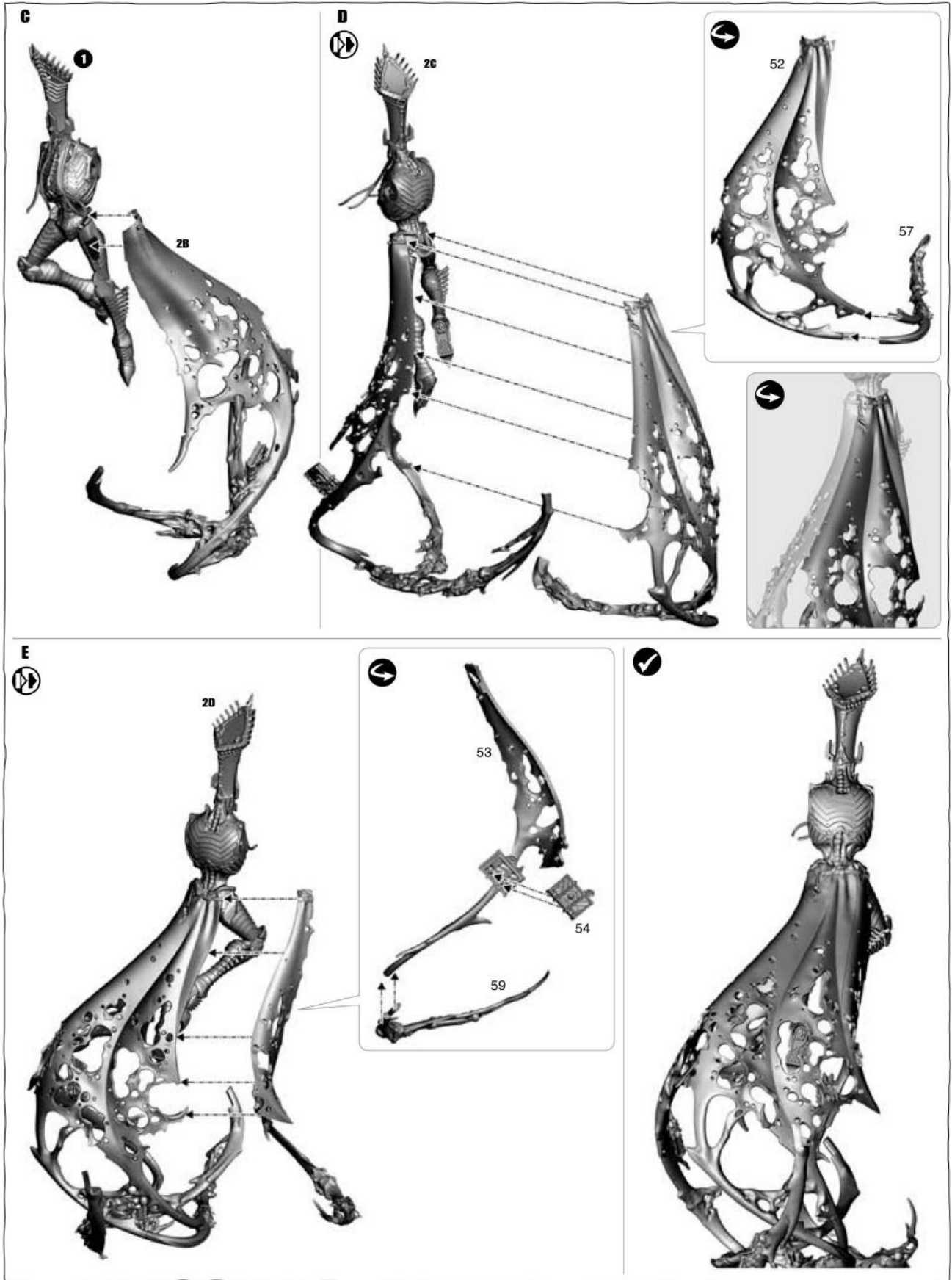
Follow step 1-6 for both configurations • Suivez les étapes 1 à 6 pour les deux versions • Sigue los pasos 1-6 para ambas configuraciones
 Folge den Schritten 1-6 für beide Varianten • Segui le fasi da 1 a 6 per entrambe le varianti

1 BODY • CORPS • CUERPO • KÖRPER • CORPO

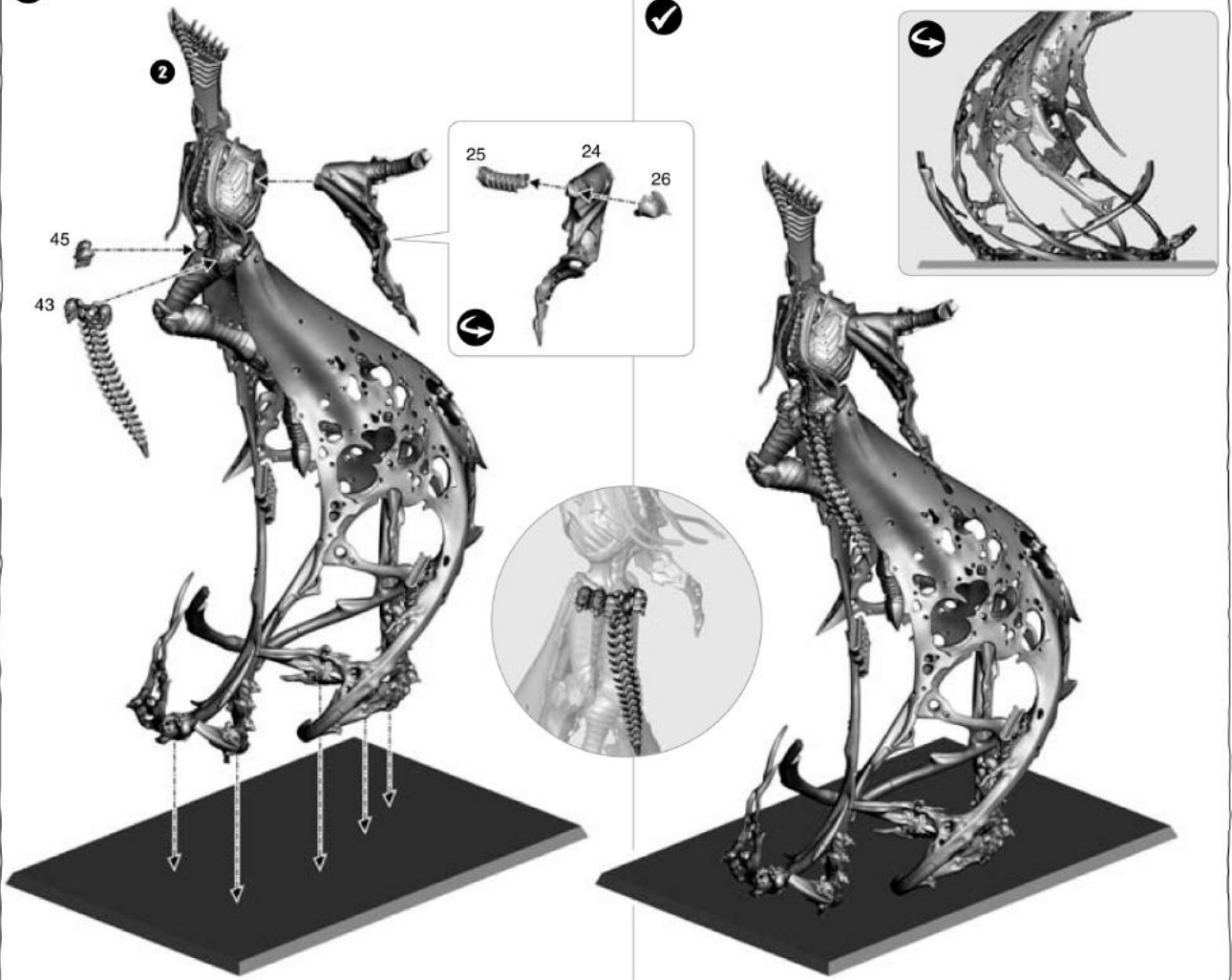


2 ROBE • ROBE • ROPAJES • ROBE • VESTE

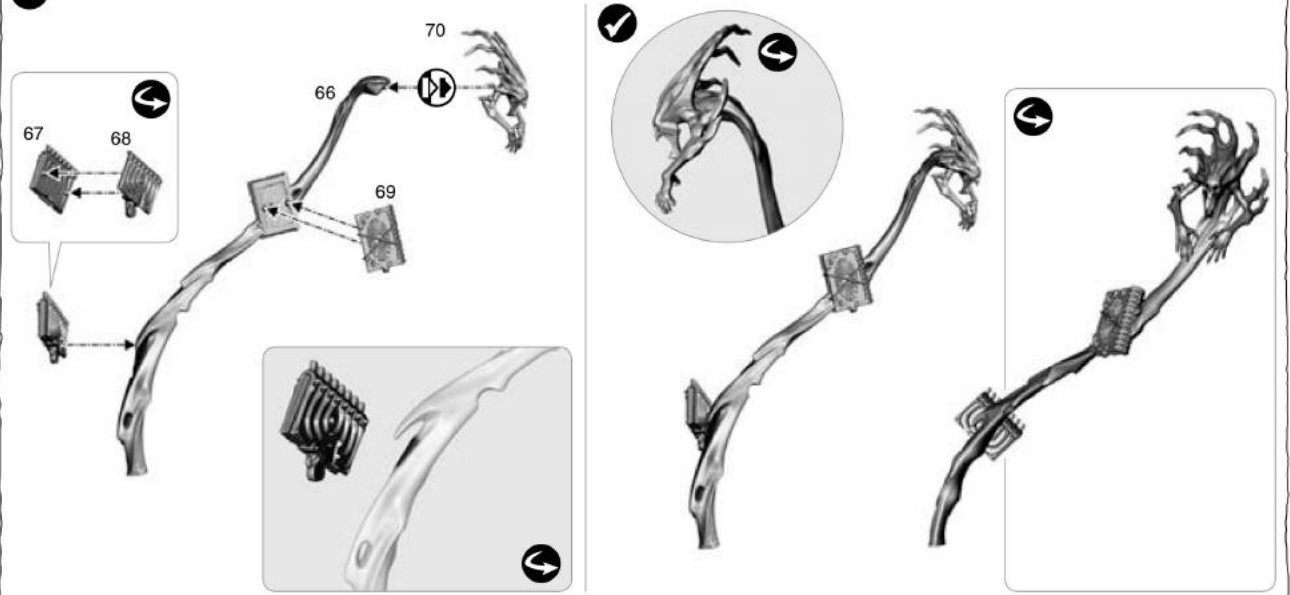




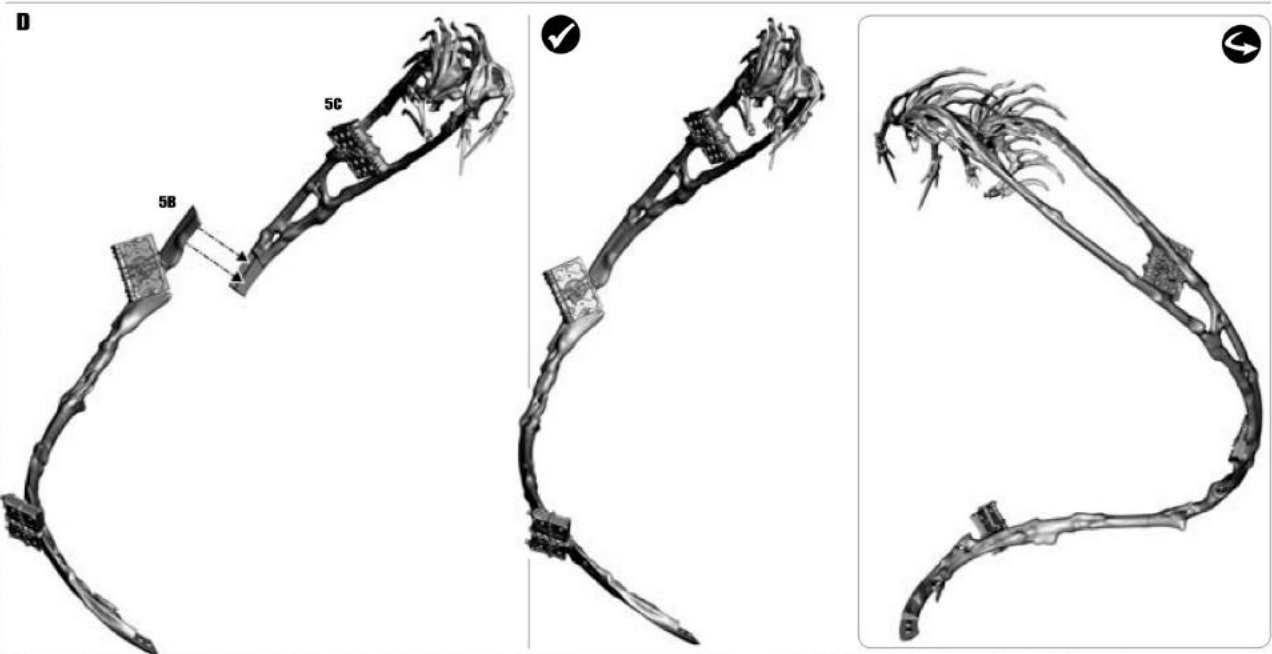
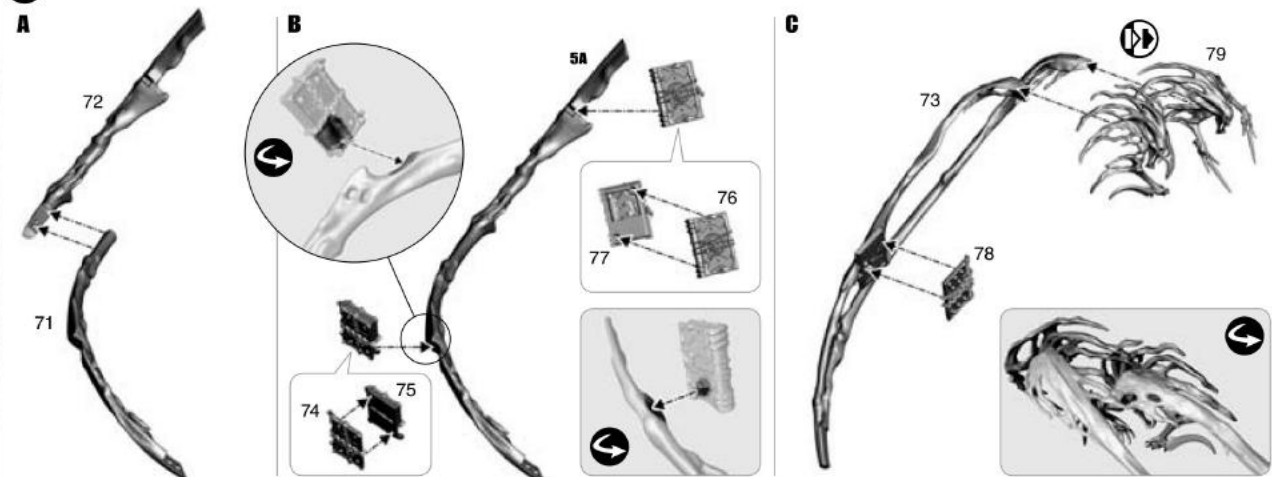
3 LEFT ARM & ARMOUR • BRAS GAUCHE & ARMURE • BRAZO IZQUIERDO Y ARMADURA • LINKER ARM & RÜSTUNG • BRACCIO SINISTRO E ARMATURA



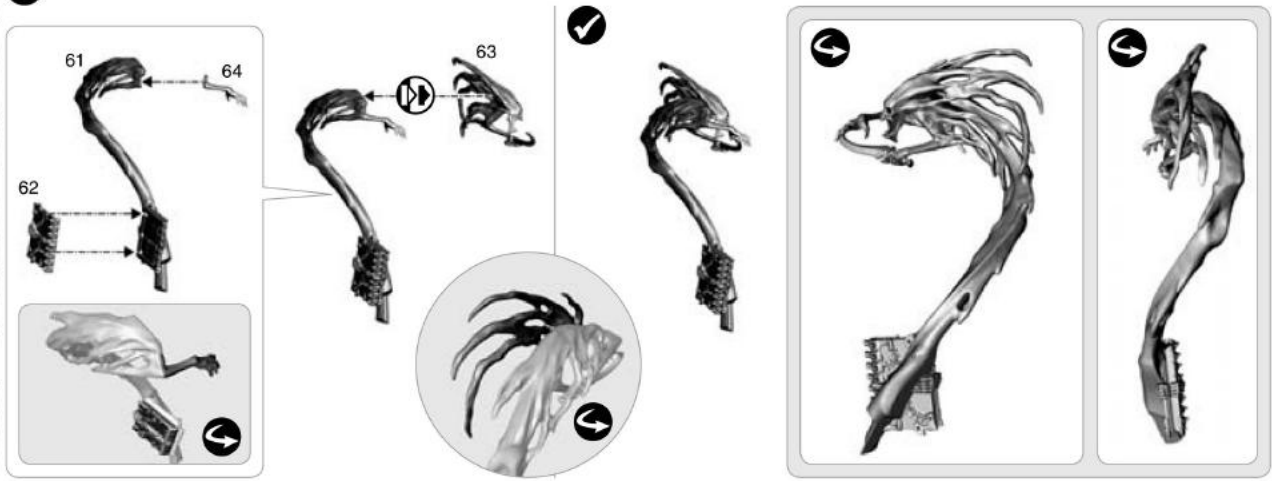
4 SPIRIT A • SPIRIT A • ESPIRITU A • GEIST A • SPIRITO A



5 SPIRIT B • SPIRIT B • ESPIRITU B • GEIST B • SPIRITO B



6 SPIRIT C • SPIRIT C • ESPIRITU C • GEIST C • SPIRITO C



7 NAGASH (with the Staff of Power & Book)

7 FINAL ASSEMBLY • ASSEMBLAGE FINAL • MONTAJE FINAL • ABSCHLIESSENDER ZUSAMMENBAU • ASSEMBLAGGIO COMPLETO

A

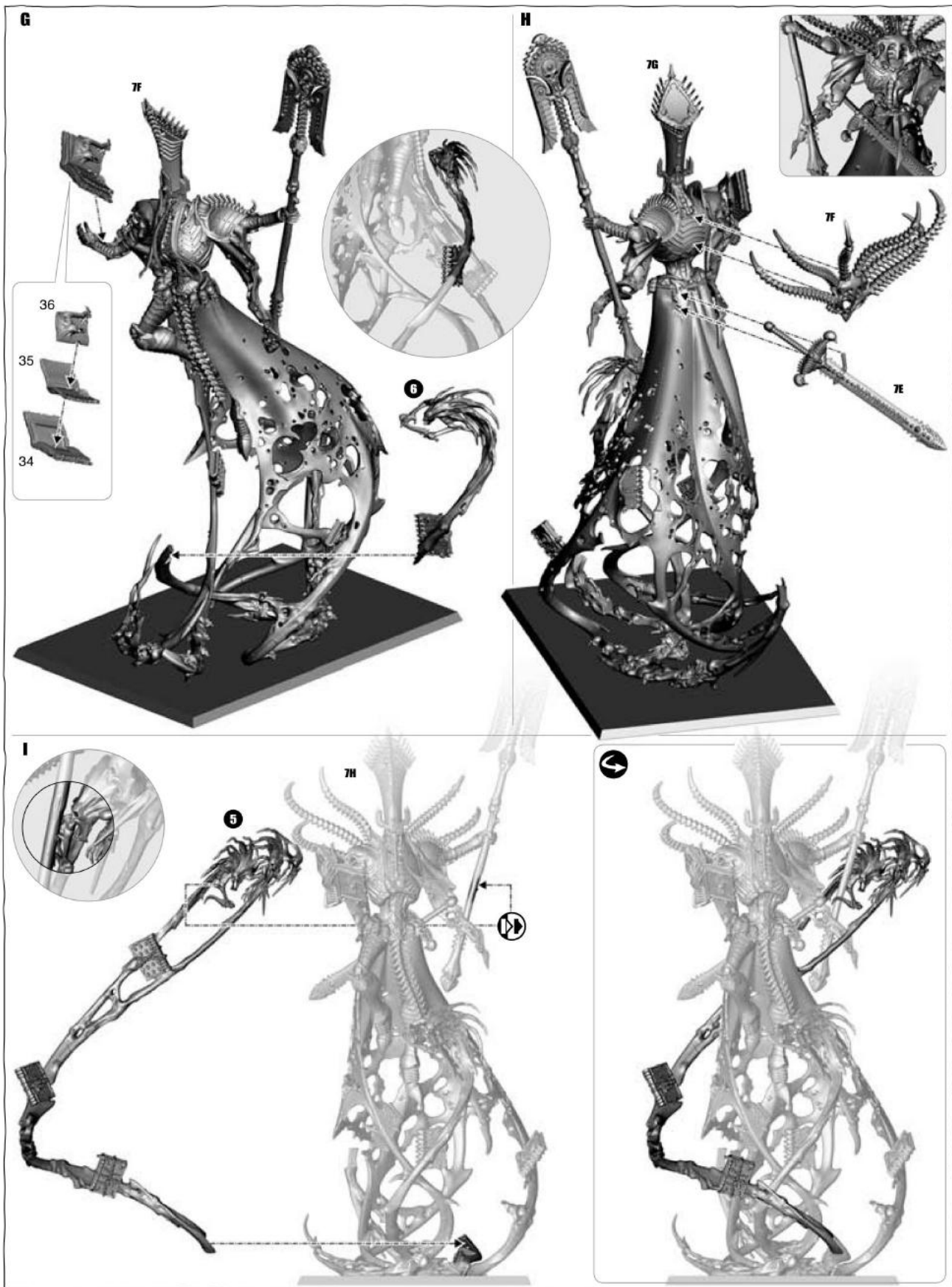
B

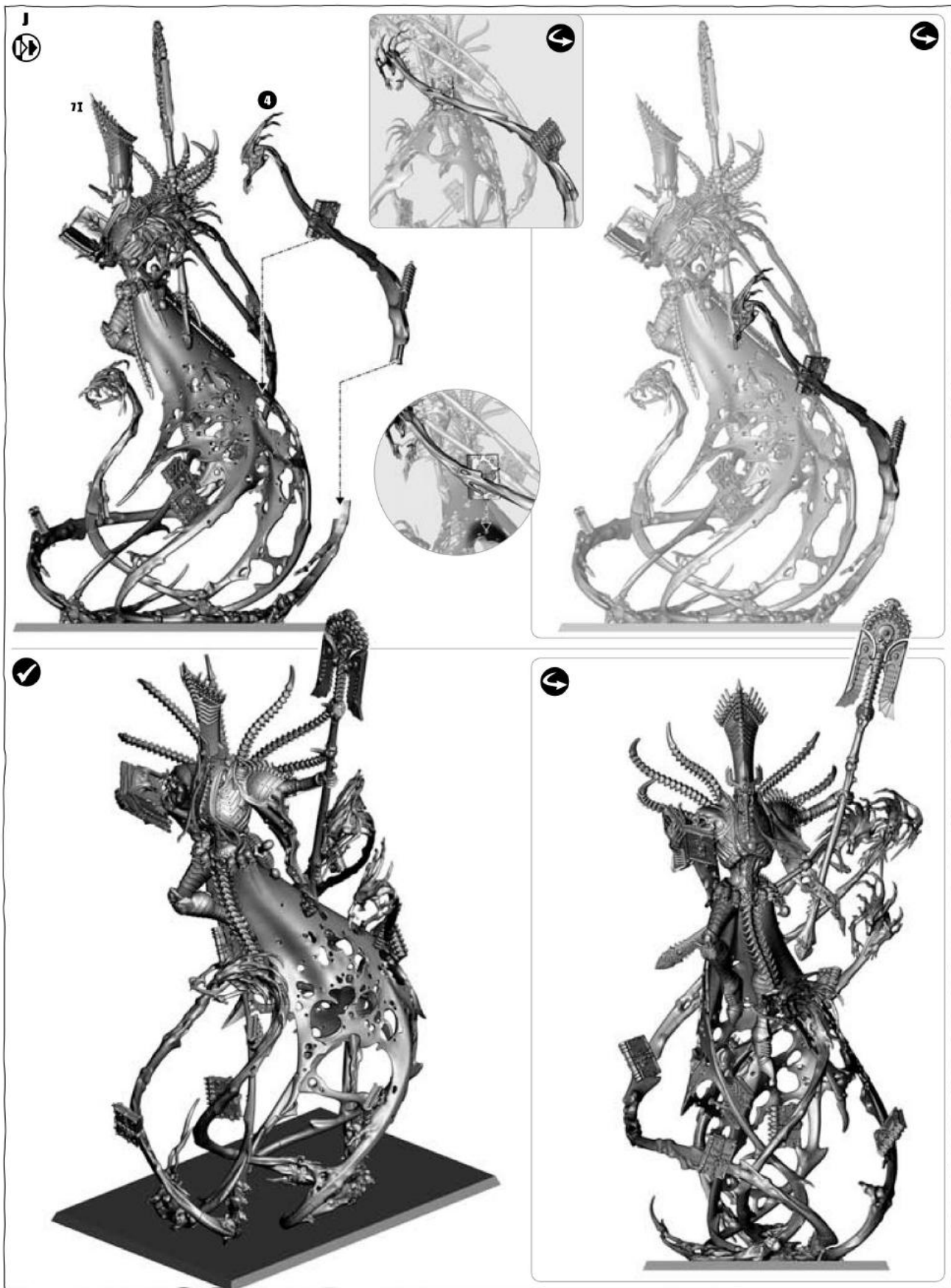
C

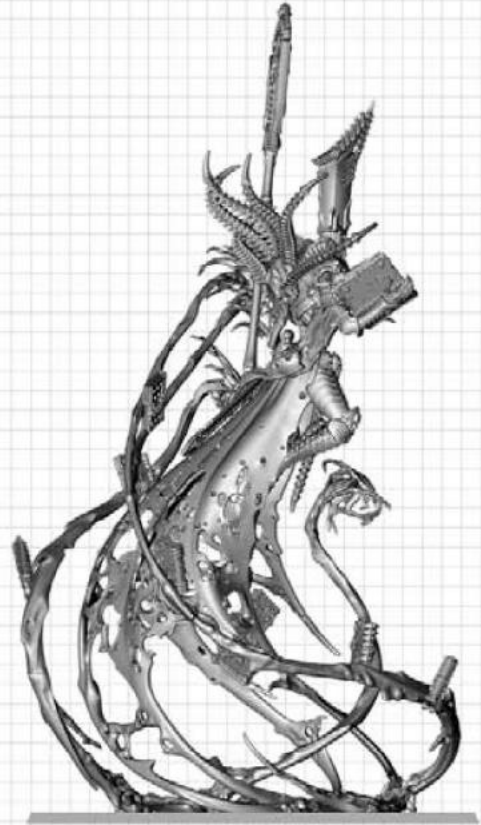
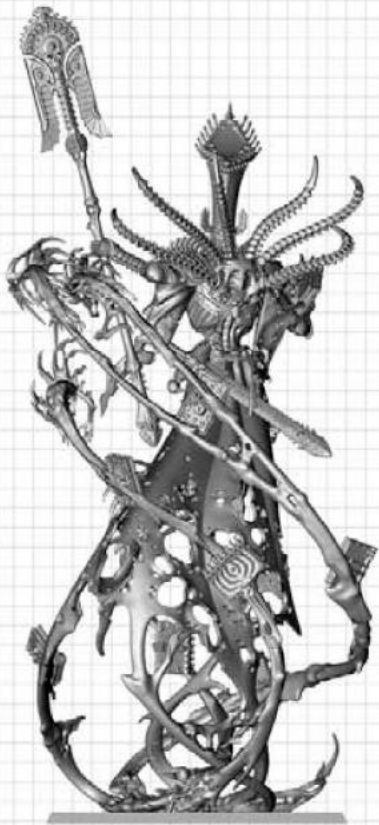
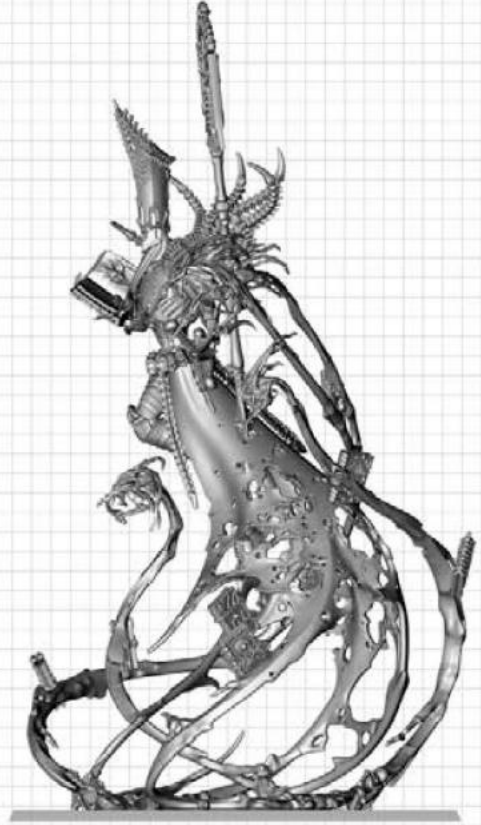
D

E

F



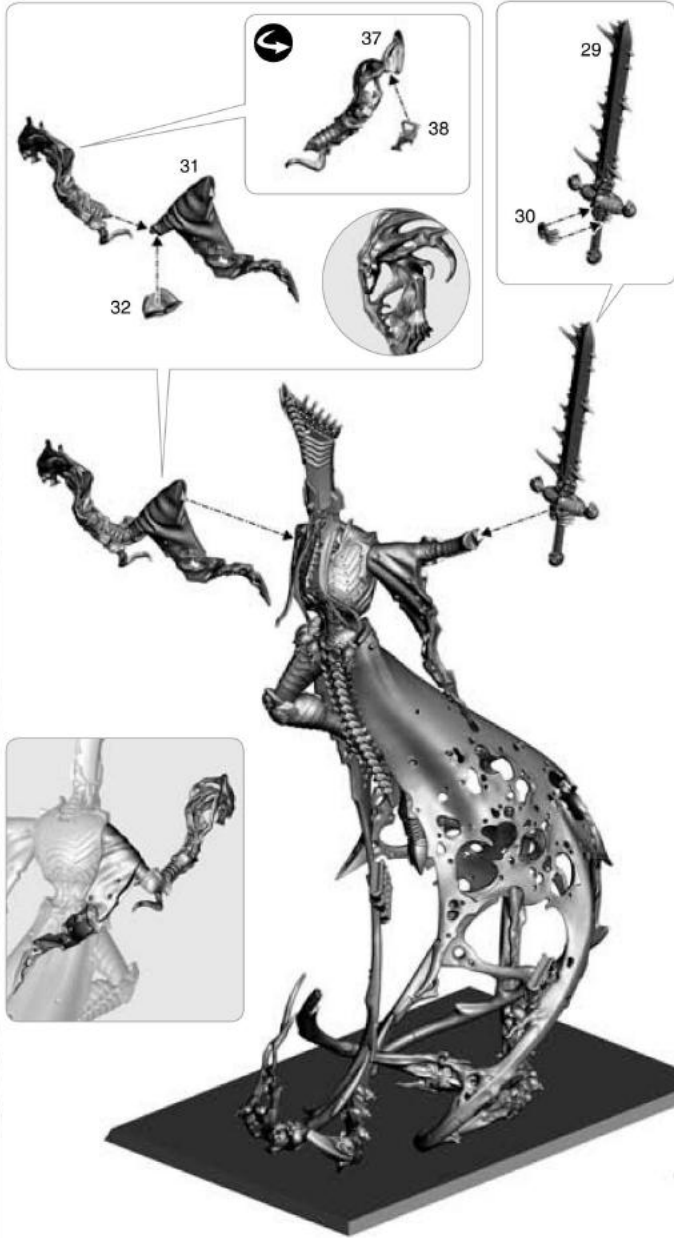




8 NAGASH (with the Mortis Blade & Spirit)

FINAL ASSEMBLY • ASSEMBLAGE FINAL • MONTAJE FINAL • ABSCHLIEßENDER ZUSAMMENBAU • ASSEMBLAGGIO COMPLETO

A



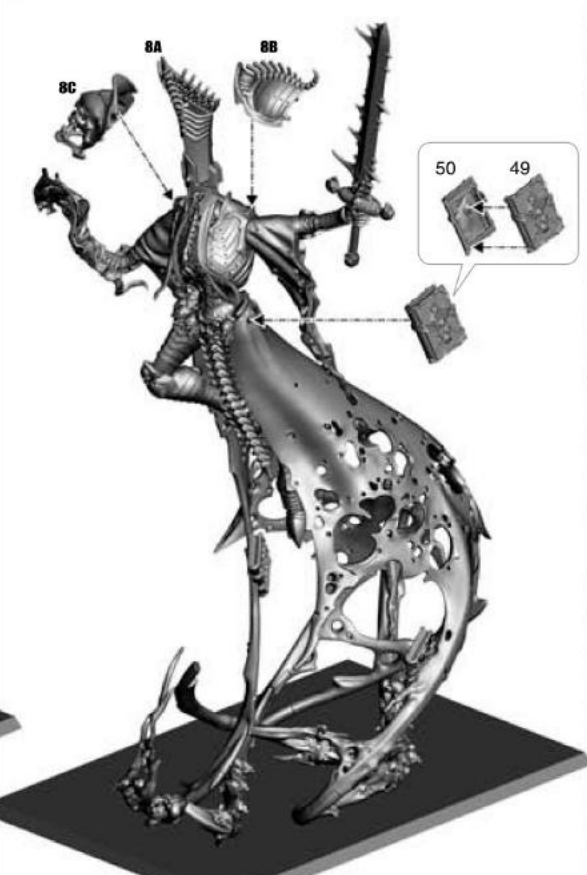
B



C

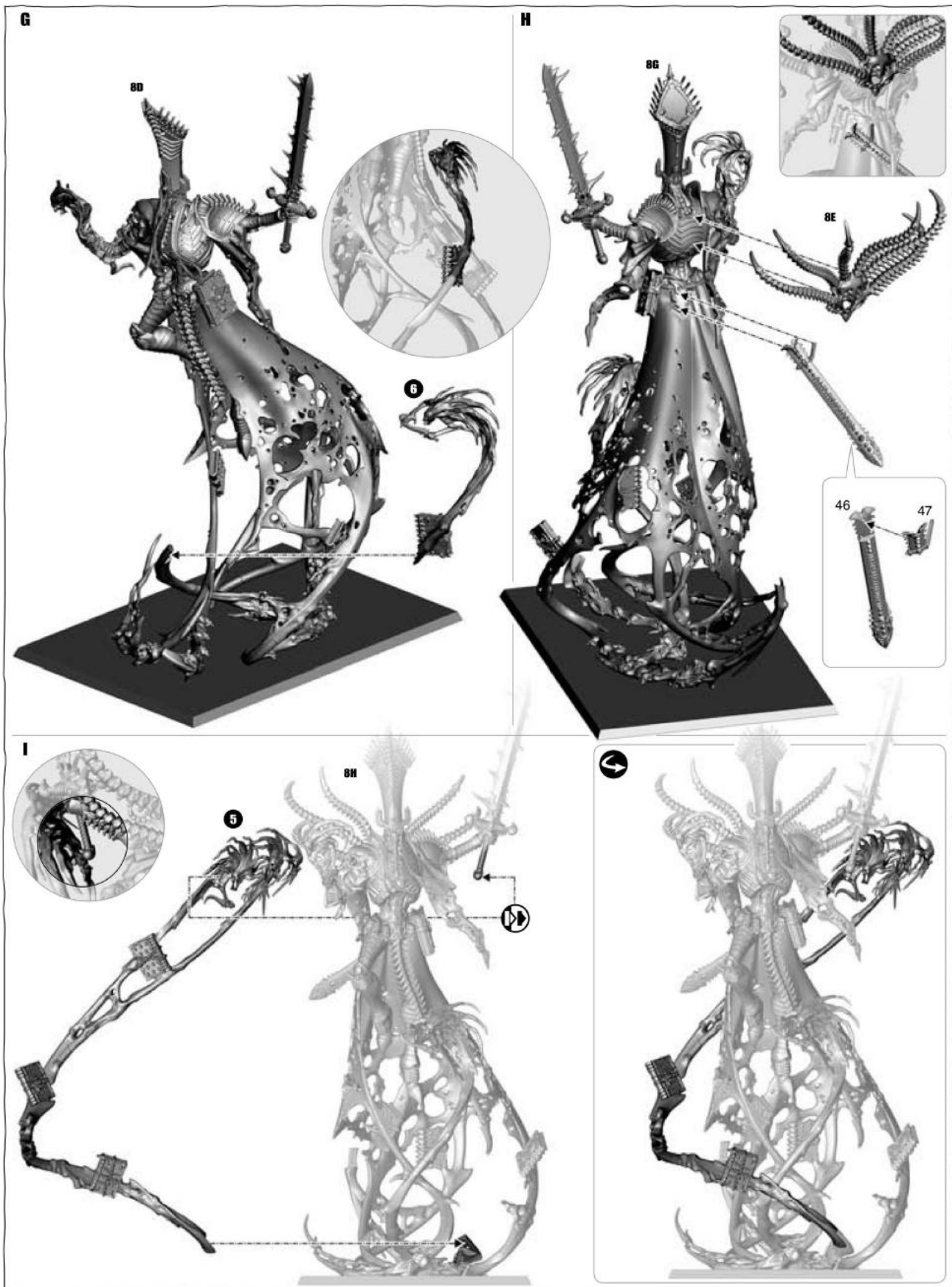


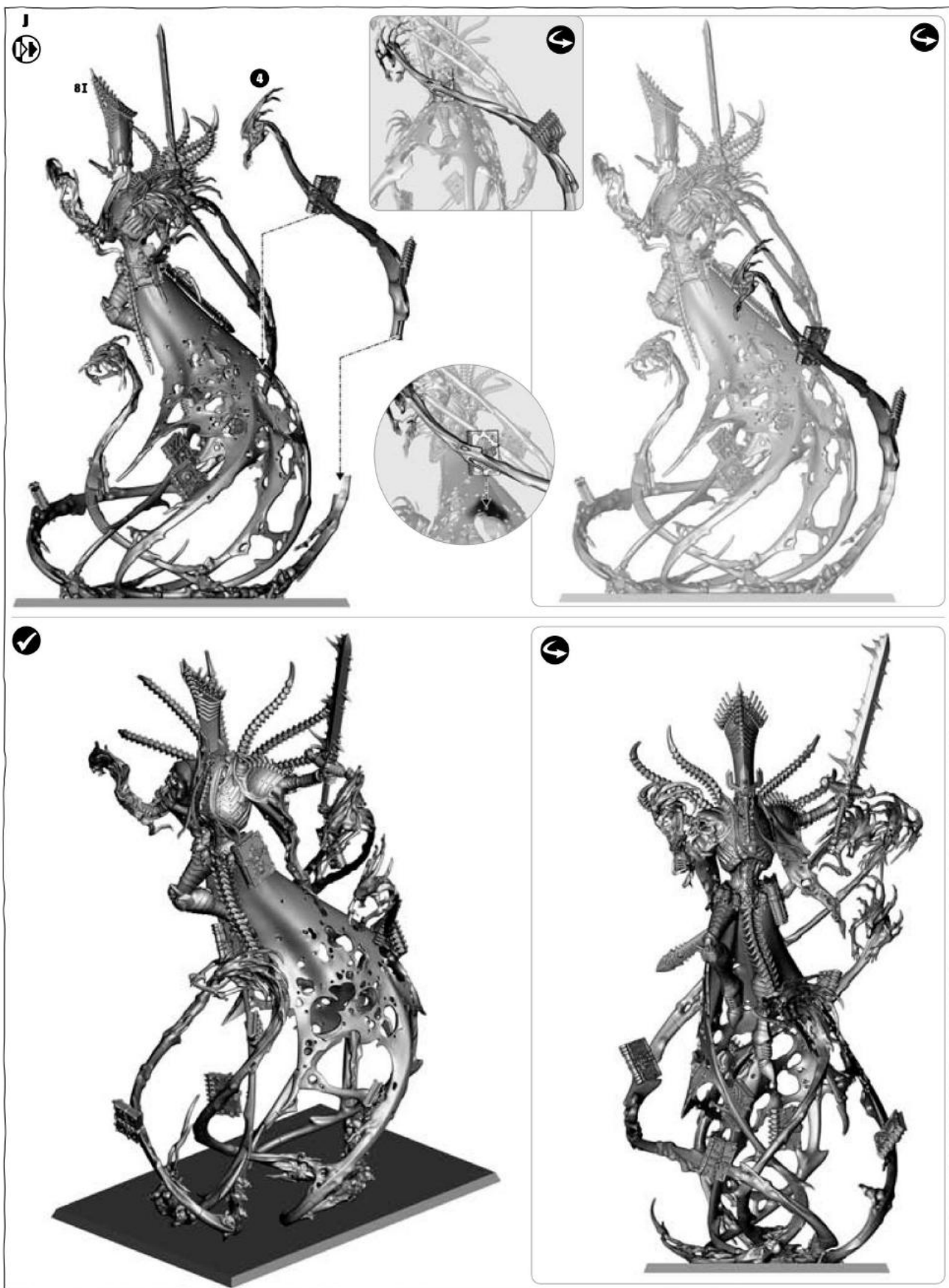
D

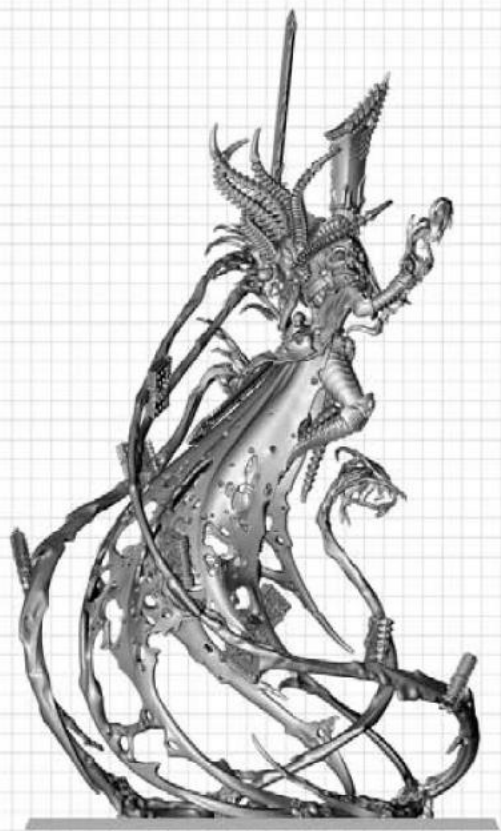
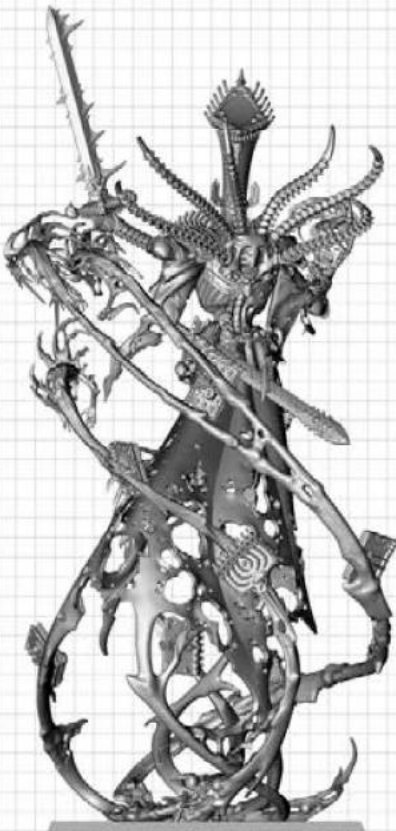
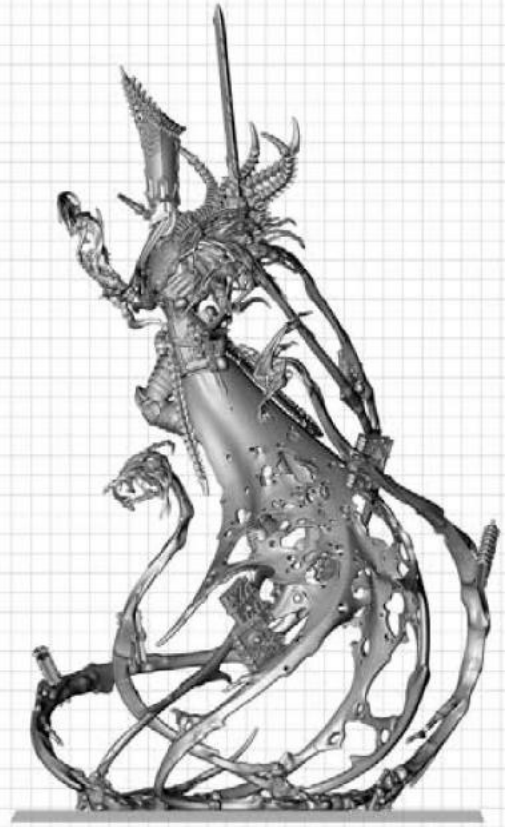


E









NAGASH, Supreme Lord of the Undead **1,000 points**

	M	WS	BS	S	T	W	I	A	Ld	Troop Type
Nagash, Supreme Lord of the Undead	6	7	7	7	7	7	6	6	10	Monster (Special Character)

Nagash can be included in an Undead Legions army. His points cost counts towards your Lords allowance.

MAGIC:

Nagash is a Level 5 Wizard. He uses spells from the Lore of Death, Lore of Light, Lore of Nehekharra (see Warhammer: Tomb Kings), Lore of the Vampires (see Warhammer: Vampire Counts) and Lore of Undeath.

Designer's Note: Normally, Wizards cannot be above level 4, but Nagash is so incredibly powerful that he is an exception to this rule.

SPECIAL RULES:

Large Target, Terror, Undead.

Arch-Necromancer:

If Nagash suffers a miscast whilst casting a spell, you may re-roll the result on the Miscast table but must accept the second result if you do so, even if it is worse.

Death Magic Incarnate:

Nagash, and all friendly units with the Undead special rule within 12" of him, suffer two Wounds fewer than they normally would due to the Unstable special rule. This is in addition to any other modifiers that apply – including the Morghasts' Heralds of the Accursed One special rule.

Supreme Lord of the Undead:

When Nagash successfully casts a summoning spell from the Lore of Undeath, triple the points' worth of models that he can summon, including any additional points generated by Raise the Dead counters. In addition, Nagash treats the summoning spells from the Lore of Undeath as having triple their usual range.

MAGIC ITEMS:

Alakanash, the Staff of Power:

Arcane Item. This staff can be used to store up to four power dice. Remove the dice from your power pool during the Magic phase. Nagash can expend any or all of the stored dice in any of his future Magic phases, in addition to the six dice he is normally allowed to use when casting a spell, allowing him to roll up to ten dice in a single spell casting attempt. Note that stored dice may not be used in the same Magic phase in which they are stored in the staff.

In addition, dice stored in the staff may be discarded in the Close Combat phase before Nagash attacks. Each dice that is discarded confers the Heroic Killing Blow special rule to one of Nagash's attacks (including attacks he makes with the Mortis Blade). Note that you will need to roll separately for the attacks that have the Heroic Killing Blow special rule and those that do not.

Morikhane, the Black Armour:

Magic Armour. The wearer has a 4+ armour save and a 4+ ward save.

The Nine Books of Nagash:

Arcane Item. Nagash knows nine spells. The first of these is always Ryzé – the Grave Call, from the Lore of Undeath. He generates the other eight spells from the Lore of Death, the Lore of Light, the Lore of Nehekharra, the Lore of the Vampires and the Lore of Undeath in any combination. Declare how many spells he will know from each lore before spells are generated.

Zefet-nebtar, the Mortis Blade:

Magic Weapon. Close combat attacks made with this sword are resolved at +1 Strength and have the Multiple Wounds (D3) special rule.

NAGASH, Supreme Lord of the Undead **1000 points**

	M	CC	CT	F	E	PV	I	A	Cd	Type de Troupe
Nagash, Supreme Lord of the Undead	6	7	7	7	7	7	6	6	10	Monstre (Personnage Spécial)

Nagash peut être sélectionné dans toute Légion de Morts-vivants. Son coût en points est inclus dans celui des Seigneurs.

MAGIE :

Nagash est un Sorcier de niveau 5. Il utilise les sorts du domaine de la Non-vie, de la Mort, de la Lumière, de Nehekharra (voir Warhammer: Rois des Tombes) et des Arcanes Vampiriques (voir Warhammer: Comtes Vampires).

Note du concepteur: Nagash est si puissant que son niveau est exceptionnellement supérieur à 4.

RÈGLES SPÉCIALES :

Grande Cible, Mort-vivant, Terreur.

Archi-nécromant :

Si Nagash subit un fiasco en lançant un sort, vous pouvez relancer le résultat sur le tableau des Fiascos, mais vous devez accepter le 2nd résultat, même s'il est pire que le 1^{er}.

Magie de Mort Incarnée :

Nagash, et toutes les unités amies avec la règle spéciale Mort-vivant dans un rayon de 12", perdent 2 PV de moins qu'ils le devraient à cause de la règle spéciale Instable. Ceci se cumule avec tout autre modificateur applicable – y compris la règle spéciale Hérauts de l'Être Maudit des Morghasts.

Seigneur Suprême des Morts-vivants :

Quand Nagash réussit à lancer un sort d'invocation de la Non-vie, triplez la valeur en points totale des figurines qu'il peut invoquer, y compris des points supplémentaires apportés par des pions de Relever les Morts. De plus, Nagash traite les sorts d'invocation de la Non-vie comme ayant le triple de leur portée normale.

OBJETS MAGIQUES :

Alakanash, le Sceptre de Pouvoir :

Objet Cabalistique. Ce sceptre peut servir à emmagasiner jusqu'à 4 dés de pouvoir. Retirez les dés de votre réserve de pouvoir pendant la phase de Magie. Nagash peut dépenser tout ou partie de ces dés au cours de ses futures phases de Magie, en plus des 6 dés auxquels il a droit quand il lance un sort, ce qui lui permet de jeter jusqu'à 10 dés lors d'une même tentative. Les dés emmagasinés ne peuvent pas être utilisés pendant la phase de Magie où ils sont placés dans le sceptre.

En outre, les dés emmagasinés peuvent être défaussés en phase de Corps à Corps, avant que Nagash attaque. Chaque dé défaussé confère la règle spéciale Coup Fatal Héroïque à l'une des attaques de Nagash (avec la Lame Mortis). Notez que vous devrez effectuer des jets séparés pour les attaques avec Coup Fatal Héroïque et celles qui ne l'ont pas.

Morikhane, l'Armure Noire :

Armure Magique. Le porteur a une sauvegarde d'armure de 4+ et une sauvegarde invulnérable de 4+.

Les Neuf Livres de Nagash :

Objet Cabalistique. Nagash connaît 9 sorts. Le premier est toujours Ryzé – l'Appel de la Tombe, du domaine de la Non-vie. Il génère les 8 autres sorts dans les domaines de la Mort, de la Lumière, de Nehekharra, des Arcanes Vampiriques et de la Non-vie selon n'importe quelle combinaison. Annoncez combien de sorts il connaîtra dans chaque domaine avant de les générer..

Zefet-nebtar, la Lame Mortis :

Arme Magique. Les attaques de corps à corps effectuées avec cette épée ont +1 en Force et la règle spéciale Blessures Multiples (1D3).

	B	KG	BF	S	W	LP	I	A	MW	Einheitentyp
Nagash, Supreme Lord of the Undead	6	7	7	7	7	7	6	6	10	Monster (Besonderes Charaktermodell)

Nagash kann in einer Armee der Untotenlegionen enthalten sein. Seine Punktkosten gehen zu Lasten deines Punktebudgets für Kommandanten.

MAGIE:

Nagash ist ein Zauberer mit Magiestufe 5. Er benutzt Zauber aus der Lehre des Todes, der Lehre des Lichts, der Lehre von Nehekara (siehe Warhammer: Gruftkönige), der Lehre der Vampire (siehe Warhammer: Vampirfürsten) und der Lehre des Untodes.

Anmerkung der Designer: Normalerweise können Zauberer keine Magiestufe über 4 haben, doch Nagash ist so unglaublich mächtig, dass er eine Ausnahme darstellt.

SONDERREGELN:

Entsetzen, Großes Ziel, Untot

Erznekromant:

Wenn Nagash beim Wirken eines Zaubers einen Kontrollverlust erleidet, darfst du den Wurf auf der Kontrollverlust-Tabelle wiederholen, musst dann aber das zweite Ergebnis akzeptieren, selbst wenn es schlechter ausfallen sollte.

Leibhaftige Todesmagie:

Nagash und alle befreundeten *untoten* Einheiten innerhalb von 12 Zoll um ihn erleiden durch die Sonderregel *Instabil* zwei

Verwundungen weniger als normal. Dies gilt zusätzlich zu allen anderen etwaigen Modifikatoren – wie etwa der Sonderregel *Herolde des Verfluchten* der Morghasts.

Oberster Herrscher der Untoten:

Wenn Nagash erfolgreich einen Beschwörungszauber aus der Lehre des Untodes wirkt, verdreifachst du den Punktwert der Modelle, die er beschwören kann, einschließlich aller zusätzlichen Punkte, die durch eine Marke der Totenerweckung erzeugt werden. Zusätzlich haben alle Beschwörungszauber aus der Lehre des Untodes für Nagash die dreifache Reichweite.

MAGISCHE GEGENSTÄNDE:

Alakanash, der Stab der Macht:

Arkane Artefakt. Dieser Stab kann benutzt werden, um bis zu vier Energiewürfel zu speichern. Entferne dazu die Würfel während der Magiephase aus deinem Energiewüfel-Vorrat. Nagash kann in seinen späteren Magiephasen eine beliebige Anzahl gespeicherter Würfel ausgeben, zusätzlich zu den sechs Würfeln, die er bei Zaubern normalerweise benutzen darf. Auf diese Weise darf er bei einem Zauberversuch bis zu zehn Würfel werfen. Beachte dass gespeicherte Würfel nicht in der Magiephase verwendet werden dürfen, in der sie im Stab gespeichert werden.

Zusätzlich dürfen im Stab gespeicherte Würfel in der Nahkampffase ausgegeben werden, bevor Nagash attackiert. Jeder ausgegebene Würfel verleiht einer der Attacken Nagashs die Sonderregel *Heldenhafter Todesstoß* (einschließlich Attacken mit der Klinge Mortis). Beachte dass du für Attacken mit der Sonderregel *Heldenhafter Todesstoß* und für Attacken ohne getrennt würfeln musst.

Morikhane, die Schwarze Rüstung:

Magische Rüstung. Der Träger hat einen Rüstungswurf von 4+ und einen Rettungswurf von 4+.

Die Neun Bücher des Nagash:

Arkane Artefakt. Nagash kennt neun Zauber. Der erste davon ist immer *Ryze – Totenrufer* aus der Lehre des Untodes. Die anderen acht Zauber ermittelt er in beliebiger Kombination aus der Lehre des Todes, der Lehre des Lichts, der Lehre von Nehekara, der Lehre der Vampire und der Lehre des Untodes. Sage an, wie viele Zauber er aus welcher Lehre ermittelt, bevor du mit dem Ermitteln der Zauber beginnst.

Zefet-nebta, die Klinge Mortis:

Magische Waffe. Nahkampfattacken mit diesem Schwert werden mit +1 Stärke abgehandelt und haben die Sonderregel *Multiple Lebenspunktverluste (W3)*.

NAGASH, SUPREME LORD OF THE UNDEAD

