



Free Downloads of Build Instructions,  
Assembly Booklets & How To Guides

**BuildInstructions.com**



# MAGORE'S FIENDS



• **READ THIS FIRST** • À LIRE EN PREMIER  
• **LEER ANTES DE MONTAR** • LIES DIES ZUERST  
• **LEGGI PRIMA QUESTO**

- Before assembling your model kit please read through the instructions in this booklet carefully.
- Avant de vous lancer dans l'assemblage de ce kit, veuillez lire attentivement les instructions de ce livret.
- Antes de montar el contenido de este kit, lee estas instrucciones cuidadosamente.
- Bitte lies diese Anleitung sorgfältig, bevor du mit dem Zusammenbau deines Modells beginnst.
- Prima di assemblare il tuo modello, leggi le istruzioni di questo libretto con attenzione.

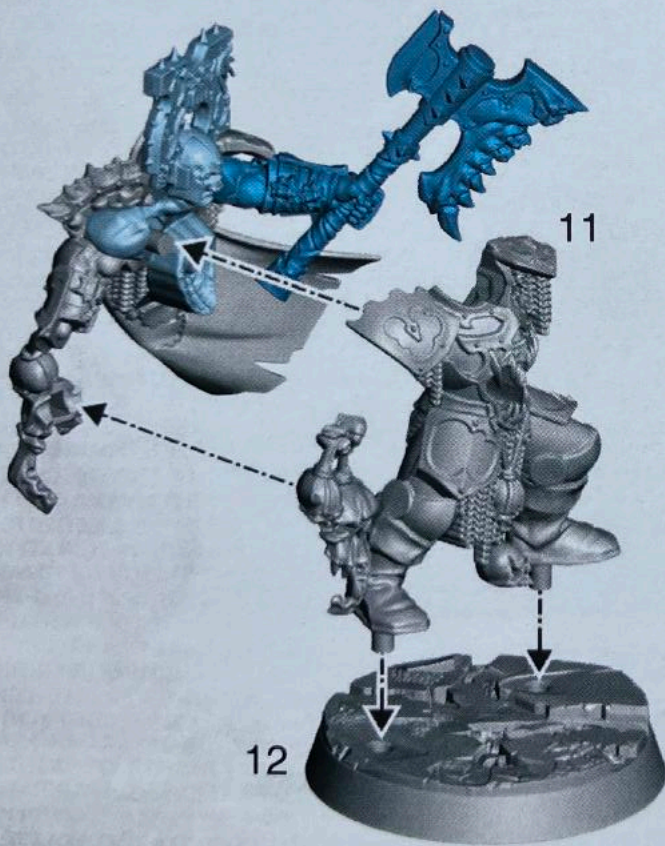
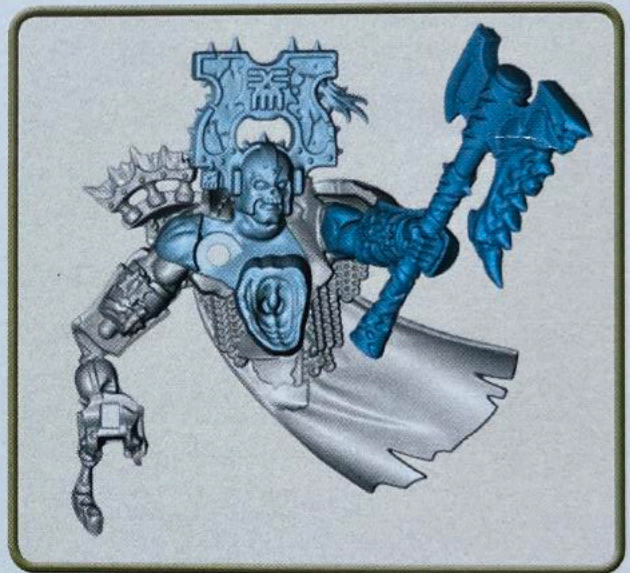
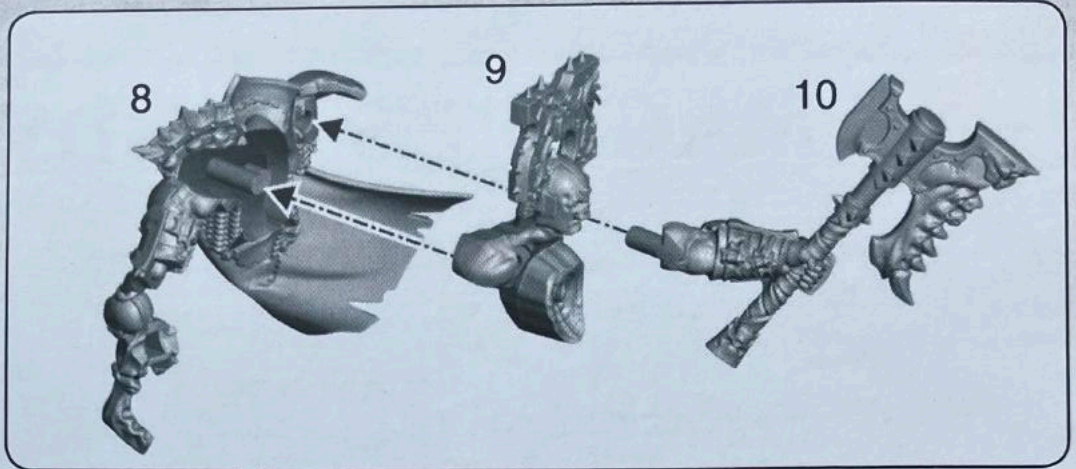
• **NO GLUE REQUIRED**

• **AUCUNE COLLE REQUISE** • **NO SE NECESITA PEGAMENTO**  
• **KEIN KLEBSTOFF NÖTIG** • **NON SERVE COLLA**



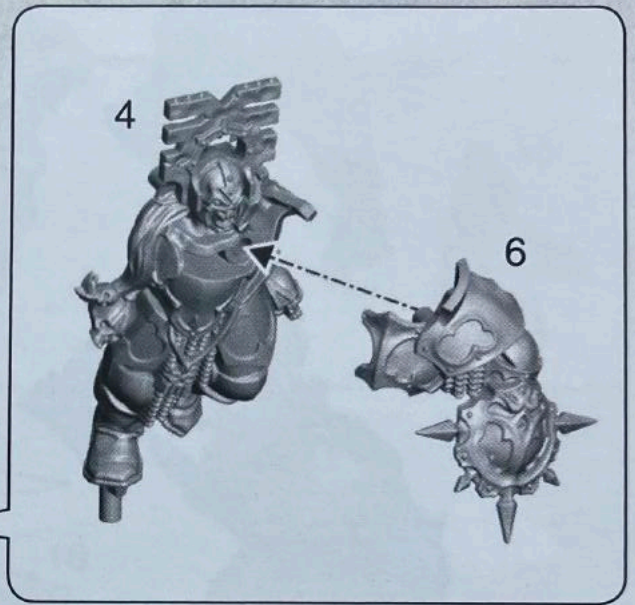
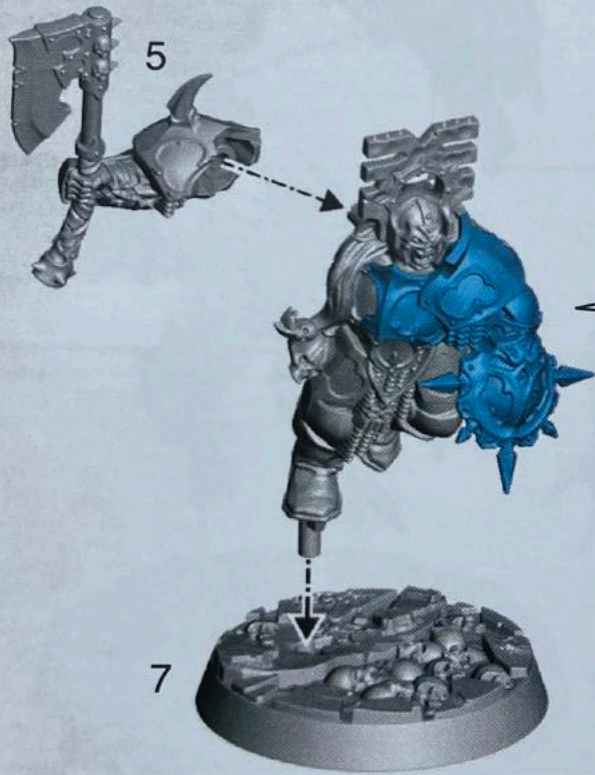


# 1 MAGORE REDHAND



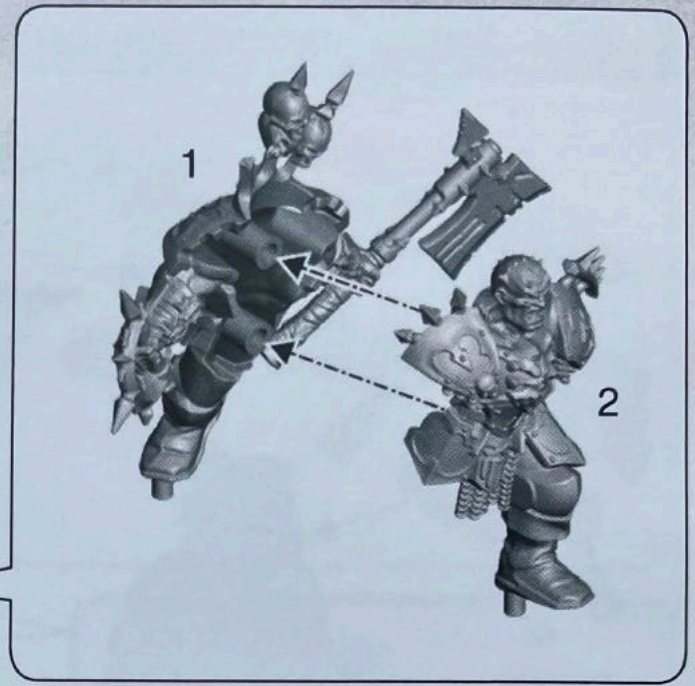


## 2 ZHARKUS THE BLOODSIGHTED



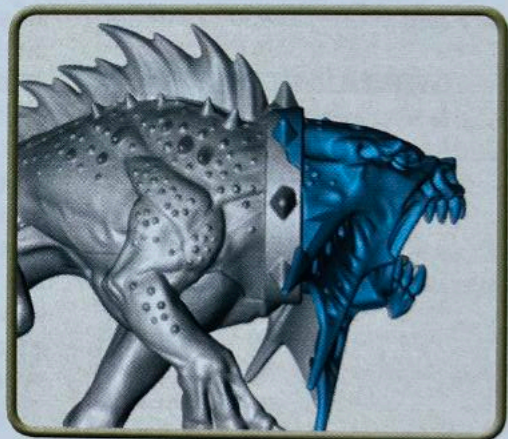
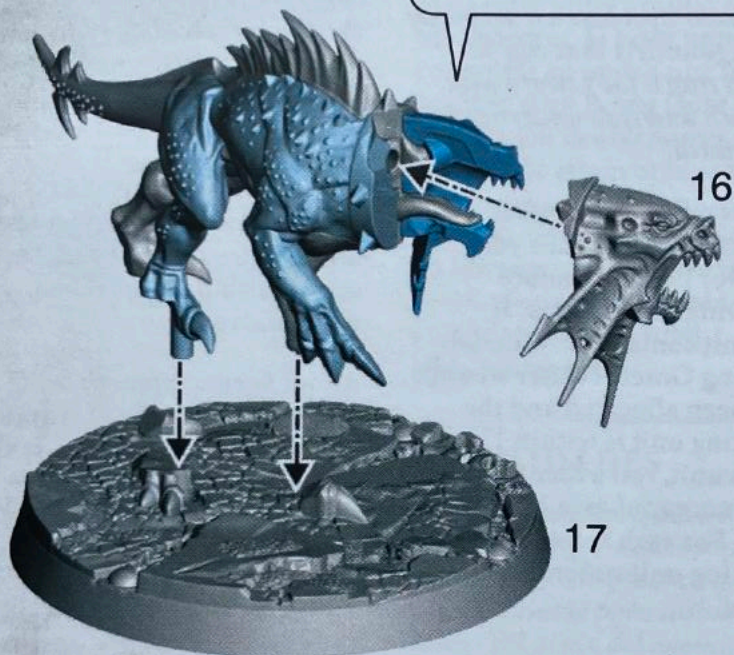
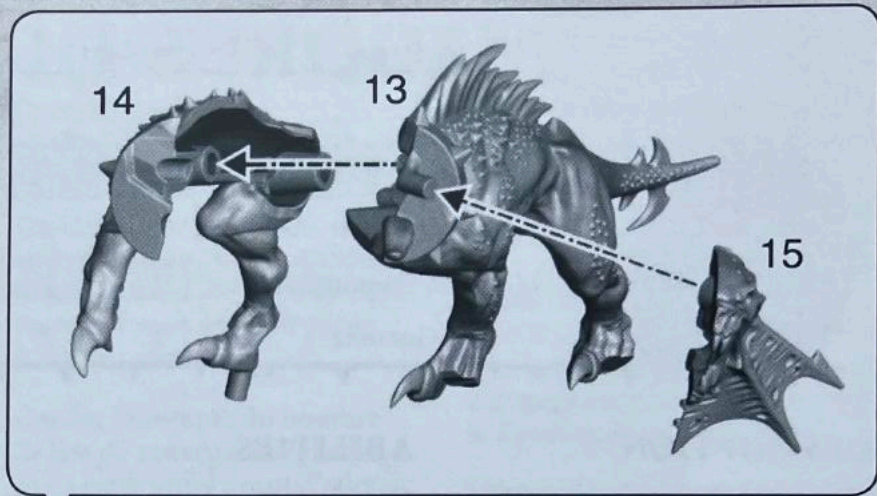


### 3 GHARTOK FLAYSKULL



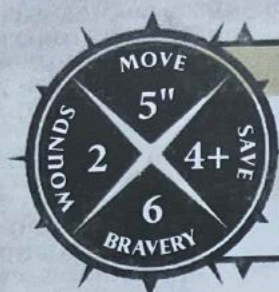


# 4 RIPTOOTH





# MAGORE'S FIENDS



| MELEE WEAPONS         | Range | Attacks | To Hit | To Wound | Rend | Damage |
|-----------------------|-------|---------|--------|----------|------|--------|
| Magore's Belly Maw    | 1"    | 1       | 4+     | 3+       | -1   | D3     |
| Magore's Daemonic Axe | 1"    | 2       | 3+     | 3+       | -1   | 1      |
| Goreaxe               | 1"    | 2       | 3+     | 4+       | -    | 1      |

## DESCRIPTION

Magore's Fiends consists of 3 models: Magore Redhand (who wields a Daemonic Axe and can tear at his foes with his Belly Maw), Ghartok Flayskull and Zharkus the Bloodsighted (who both carry a Goreaxe and Gorefist).

### MAGORE REDHAND

The leader of this unit is Magore Redhand. You can re-roll failed hit rolls for this unit when attacking **STORMCAST ETERNALS** whilst it includes Magore Redhand.

## ABILITIES

**Gorefists:** *Gorefists are viciously spiked gauntlets that can be used to trap a foe's sword arm, or punch and stab underneath their guard.*

Keep track of the number of successful save rolls you make for this unit before allocating any wounds. If this unit contains any models carrying Gorefists after wounds have been allocated and the attacking unit is within 1" of this unit, roll a dice for each successful save roll you made. For each roll of a 6, the attacking unit suffers 1 mortal wound.

**No Respite:** *Blood Warriors continue to hack and tear at their foes even when hideously wounded, not ceasing their frenzied assault until death claims them.*

If a model from this unit is slain in the combat phase, you can make a pile-in move and then attack with the model before you remove it.

**Blood Scent:** *Riptooth leads Magore and his Blood Warriors in pursuit of worthy foes, jaws frothing with bloody drool as he bounds tirelessly after his quarry.*

You can re-roll failed charge rolls for this unit if it is within 8" of a friendly Riptooth at the start of the charge phase.

## KEYWORDS

CHAOS, MORTAL, KHORNE, BLOODBOND, BLOOD WARRIORS, MAGORE'S FIENDS



# MAGORE'S FIENDS

## DESCRIPTION

Les Magore's Fiends comportent 3 figurines: Magore Redhand, armé d'une Hache Démoniaque (Daemonic Axe), peut aussi déchiqueter ses adversaires à l'aide de sa Gueule Ventrale (Belly Maw), et Ghartok Flayskull et Zharkus aux Yeux de Sang, tous deux armés d'une Hache Gore (Goreaxe) et d'un Poing Gore (Gorefist).

**MAGORE REDHAND:** Le leader de cette unité est Magore Redhand. Vous pouvez relancer les jets de touche ratés pour cette unité lorsqu'elle attaque des **STORMCAST ETERNALS** tant qu'elle inclut Magore Redhand.

## APTITUDES

**Poings Gore:** Les Poings Gore sont des gantelets hérissés de pointes vicieuses qui peuvent être utilisés pour immobiliser le bras armé d'un adversaire, ou passer sous sa garde pour le poignarder.

Gardez le compte du nombre de jets de sauvegarde réussis pour cette unité avant d'allouer les blessures. Si cette unité comporte au moins une figurine équipée d'un Poing Gore après l'allocation des blessures, et que l'unité attaquante se trouve à 1" ou moins de cette unité, jetez un dé pour chaque jet de sauvegarde que vous avez réussi. Pour chaque 6 obtenus, l'unité attaquante subit 1 blessure mortelle.

**Aucun Répit:** Les Blood Warriors continuent de déchiqueter leurs adversaires en endurant les plus terribles blessures, et seul la mort peut leur faire cesser le massacre.

Si une figurine de cette unité est tuée en phase de combat, vous pouvez faire un mouvement d'engagement puis attaquer avec la figurine avant de la retirer.

**L'Odeur du Sang:** Riptooth guide Magore et ses Blood Warriors à la poursuite d'adversaires de valeur, la gueule dégouttant de bave sanguinolente tandis qu'il bondit inlassablement vers sa proie.

Relancez les jets de charge ratés pour cette unité si elle se trouve à 8" ou moins d'un Riptooth ami au début de la phase de charge.

## DESCRIPCIÓN

Los Fanáticos de Magore constan de 3 miniaturas: Magore Redhand, que blande un hacha daemónica (Daemonic Axe) y puede destrozarse a sus enemigos con sus fauces en el estómago (Belly Maw), y Ghartok Flayskull y Zharkus el Vistaroja, ambos empuñan hacha y puño ensangrentado (Goreaxe y Gorefist).

**MAGORE REDHAND.** El líder de esta unidad es Magore Redhand. Puedes repetir las tiradas para impactar fallidas de esta unidad cuando realicen ataques a **STORMCAST ETERNALS** mientras incluya a Magore Redhand.

## HABILIDADES

**Puño ensangrentado.** Los puños ensangrentados son guanteletes con pinchos que pueden usarse para trabar el brazo del arma del enemigo o para superar su guardia.

Anota la cantidad de tiradas de salvación con éxito que realizas con esta unidad antes de asignar cualquier herida. Si esta unidad contiene alguna miniatura con puño ensangrentado después de asignar las heridas, y la unidad atacante se encuentra a 1" o menos de esta unidad, tira un dado por cada tirada de salvación con éxito que hayas realizado. Por cada resultado de 6, la unidad atacante recibe 1 herida mortal.

**Sin respiro.** Los Blood Warriors siguen machacando a sus enemigos incluso cuando están gravemente heridos, sin abandonar su asalto frenético hasta que la muerte los reclama.

Si una miniatura de esta unidad muere en la fase de combate, puedes realizar un movimiento de agrupamiento y luego atacar con la miniatura antes de retirarla.

**Olor a sangre.** Riptooth lleva a Magore y sus Blood Warriors en busca de enemigos, con las fauces cubiertas de espumarajos rojos.

Puedes repetir las tiradas de carga fallidas de esta unidad si se encuentra a 8" o menos de un Riptooth amigo al inicio de la fase de carga.

## KEYWORDS

CHAOS, MORTAL, KHORNE, BLOODBOND, BLOOD WARRIORS, MAGORE'S FIENDS



# MAGORE'S FIENDS

## BESCHREIBUNG

Magore's Fiends bestehen aus 3 Modellen: Magore Redhand (der eine Daemonic Axe trägt und mit seinem Belly Maw nach Feinden schnappt) und Ghartok Flayskull und Zharkus the Bloodsighted (die je eine Goreaxe und eine Gorefist führen).

**MAGORE REDHAND:** Der Anführer dieser Einheit ist Magore Redhand. Solange diese Einheit Magore Redhand enthält, kannst du misslungene Trefferwürfe für diese Einheit wiederholen, wenn sie **STORMCAST ETERNALS** attackiert.

## FÄHIGKEITEN

**Gorefists:** *Gorefists sind brutale Stachelhandschuhe, mit denen*

*der Träger den Schwertarm des Feindes festhalten oder unter dessen Deckung hindurch zuschlagen kann.*

Notiere die Anzahl an erfolgreichen Schutzwürfen, die du für diese Einheit ablegst, bevor du Verwundungen zuweist. Wenn diese Einheit Modelle mit Gorefists enthält, nachdem die Verwundungen zugewiesen wurden, und sich die attackierende Einheit innerhalb von 1" um diese Einheit befindet, wirf einen Würfel für jeden erfolgreichen Schutzwurf, den du abgelegt hast. Für jede 6 erleidet die attackierende Einheit 1 tödliche Verwundung.

**Keine Atempause:** *Blood Warriors hacken selbst nach schweren Verletzungen weiter*

## DESCRIZIONE

I Magore's Fiends sono formati da 3 modelli: Magore Redhand (che impugna una Daemonic Axe e può fare a pezzi i nemici con la sua Belly Maw), Ghartok Flayskull e Zharkus the Bloodsighted (che imbracciano entrambi una Goreaxe e un Gorefist).

**MAGORE REDHAND:** il leader di questa unità è Magore Redhand. Fintanto che include Magore Redhand, puoi ripetere i tiri per colpire falliti di questa unità quando attacca **STORMCAST ETERNALS**.

## ABILITÀ

**Gorefists:** *i Gorefists sono guanti ricoperti di punte che possono essere usati per bloccare il braccio armato dell'avversario o per colpirlo sotto la guardia e infilzarlo.*

Tieni il conto del numero di tiri salvezza effettuati con successo da questa unità prima di assegnare qualsiasi ferita. Se questa unità include qualsiasi modello equipaggiato con Gorefist dopo che le ferite sono state assegnate e se l'unità attaccante si trova entro 1" da questa unità, tira un dado per ogni tiro salvezza che hai effettuato con successo. Per ogni risultato pari a 6 l'unità attaccante subisce 1 ferita mortale.

*auf den Feind ein und hören nicht auf, ehe sie der Tod holt.*

Wenn ein Modell dieser Einheit in der Nahkampfphase getötet wird, kannst du mit diesem Modell nachrücken und attackieren, bevor du es entfernst.

**Blutfährte:** *Riptooth führt Magore und seine Blood Warriors zu würdigen Feinden, und an seinen Kiefern rinnt blutiger Geifer hinab, während er seiner Beute unermüdlich nachstellt.*

Du kannst misslungene Angriffswürfe für diese Einheit wiederholen, solange sie sich zu Beginn der Angriffsphase innerhalb von 8" um einen befreundeten Riptooth befindet.

**Nessun Riposo:** *i Blood Warriors continuano ad avventarsi sul nemico anche quando sono gravemente feriti, e il loro assalto furioso non termina finché non sono morti.*

Se un modello di questa unità viene ucciso nella fase di combattimento, puoi farlo ammassare e attaccare con esso prima di rimuoverlo.

**Odore del Sangue:** *Riptooth guida Magore e i suoi Blood Warriors sulle tracce di degni avversari. La bava cremisi cola dalle sue fauci mentre insegue incessantemente la preda.*

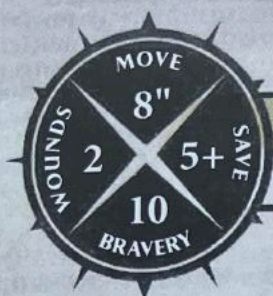
Puoi ripetere i tiri per la carica falliti di questa unità se si trova entro 8" da un Riptooth amico all'inizio della fase di carica.

## KEYWORDS

CHAOS, MORTAL, KHORNE, BLOODBOND, BLOOD WARRIORS, MAGORE'S FIENDS



# RIPTOOTH



## MELEE WEAPONS

Blood-dark Claws

## Range

1"

## Attacks

4

## To Hit

3+

## To Wound

4+

## Rend

-

## Damage

1

## DESCRIPTION

Riptooth is a single model. He tears his victims to pieces with his Blood-dark Claws.

## ABILITIES

**Collar of Khorne:** *All Flesh Hounds are fitted with brass collars that exude a portion of the Blood God's wrath, allowing them to repel enemy magic with the sheer force of their hatred.*

This unit can attempt to unbind one spell in each enemy hero phase in the same manner as a **WIZARD**.

**Locus of Abjuration:** *The powerful aura of anti-magic that radiates from a Flesh Hound's brass collar is only intensified in the presence of a daemoniac champion.*

You can re-roll failed unbinding attempts for this unit if it is within 8" of a friendly **DAEMON HERO** of **KHORNE**.

**Tireless Hunter:** *Flesh Hounds can run for hours without rest, and when their quarry is within sight they leap into battle in a maddened frenzy.*

You can re-roll failed charge rolls for this unit.

## DESCRIPTION

Riptooth est une figurine individuelle. Il met ses victimes en pièces à l'aide de ses Griffes Noircies (Blood-dark Claws).

## APTITUDES

**Collier de Khorne:** *Les Flesh Hounds reçoivent un collier d'airain qui exsude d'un fragment de la rage du Dieu du Sang, et repoussent la magie de l'ennemi par la seule force de leur haine.*

Cette unité peut dissiper un sort à chaque phase des héros adverse comme si elle était un **WIZARD**.

**Privilège d'abjuration:** *La puissante aura d'anti-magie qui irradie du collier d'airain d'un Flesh Hound est encore intensifiée en présence d'un champion démoniaque.*

Vous pouvez relancer les jets de dissipation ratés de cette unité si elle se trouve à 8" ou moins d'un **DAEMON HERO** de **KHORNE** ami.

**Chasseur Infatigable:** *Les Flesh Hounds peuvent courir pendant des heures sans s'épuiser, et lorsque leur proie est en vue, ils bondissent au combat avec frénésie.*

Vous pouvez relancer les jets de charge pour cette unité.

## KEYWORDS

CHAOS, DAEMON, KHORNE, FLESH HOUNDS, RIPTOOTH



# RIPTOOTH

## DESCRIPCIÓN

Riptooth es una miniatura única. Destroza a sus víctimas con sus garras ensangrentadas (Blood-dark Claws).

## HABILIDADES

**Collar de Khorne.** Todos los *Flesh Hounds* lucen collares de bronce que exudan una porción de la ira del Dios de la Sangre, lo que les permite repeler la magia enemiga con su odio.

Esta unidad puede intentar disipar un hechizo en cada fase de héroe enemigo como si fuera un **WIZARD**.

**Foco de abjuración.** La poderosa aura antimágica que irradia del collar de bronce de un *Flesh Hound* se intensifica en presencia de un campeón daemónico.

Puedes repetir los intentos para disipar fallidos de esta unidad si se encuentra a 8" o menos de una unidad amiga **DAEMON HERO** de **KHORNE**.

**Cazador incansable.** Los *Flesh Hounds* pueden correr durante horas sin descansar y, cuando ven a su presa, saltar al combate en un frenesí enloquecido.

Puedes repetir las tiradas de carga fallidas de esta unidad.

## BESCHREIBUNG

Riptooth ist ein einzelnes Modell, das seine Opfer mit Blood-dark Claws in Stücke reißt.

## FÄHIGKEITEN

**Halsband des Khorne:** Alle *Flesh Hounds* tragen ein Messinghalsband, von dem ein Teil des Zorns des Blutgottes ausgeht, was es ihnen erlaubt, feindliche Magie durch die schiere Macht ihres Hasses zu bannen.

Diese Einheit kann in jeder gegnerischen Heldenphase wie ein **WIZARD** einen feindlichen Zauber zu bannen versuchen.

**Präsenz des Trotzes:** Die mächtige Aura der Antimagie, die vom Messinghalsband eines *Flesh Hounds* ausgeht, wird durch die Gegenwart eines Dämonenchampions verstärkt.

Du kannst misslungene Bannwürfe für diese Einheit wiederholen, wenn sie sich innerhalb von 8" um einen **DAEMON-HERO** des **KHORNE** befindet.

**Unermüdlicher Jäger:** *Flesh Hounds* können stundenlang ohne Pause rennen, und wenn ihre Beute in Sicht kommt, springen sie in blindwütiger Raserei in den Kampf.

Du kannst misslungene Angriffswürfe für diese Einheit wiederholen.

## KEYWORDS

CHAOS, DAEMON, KHORNE, FLESH HOUNDS, RIPTOOTH



# RIPTOOTH

## DESCRIZIONE

Riptooth è un singolo modello. Si avventa sulle vittime con i suoi Blood-dark Claws.

## ABILITÀ

**Collare di Khorne:** tutti i Flesh Hounds indossano collari di ottone che emana un frammento dell'ira del Dio del Sangue per permettere loro di respingere le magie del nemico con la sola forza dell'odio.

Quest'unità può tentare di dissipare un incantesimo in ogni fase degli eroi nemica allo stesso modo di un **WIZARD**.

### **Ricettacolo della Negazione:**

*la potente aura antimagia che si irradia dal collare di ottone di un Flesh Hound viene intensificata dalla presenza di un campione demoniaco.*

Puoi ripetere i tiri per dissipare gli incantesimi falliti di questa unità se si trova entro 8" da un **DAEMON HERO** di **KHORNE** amico.

**Cacciatore Instancabile:** *i Flesh Hounds possono correre per ore senza riposarsi, e quando la preda è in vista balzano ferocemente all'attacco.*

Puoi ripetere i tiri per la carica falliti di questa unità.

## KEYWORDS

CHAOS, DAEMON, KHORNE, FLESH HOUNDS, RIPTOOTH



# MAGORE'S FIENDS

BASE KHORNE RED

SHADE NULN OIL

LAYER EVIL SUNZ SCARLET

LAYER FIRE DRAGON BRIGHT

BASE BALTHASAR GOLD

SHADE AGRAX EARTHSHADE

LAYER RUNELORD BRASS

LAYER RUNEFANG STEEL

BASE ABADDON BLACK

LAYER ESHIN GREY

LAYER DAWNSTONE

LAYER ADMINISTRATUM GREY

BASE RAKARTH FLESH

SHADE REIKLAND FLESHSHADE

LAYER USHABTI BONE

LAYER SCREAMING SKULL

