



Free Downloads of Build Instructions,  
Assembly Booklets & How To Guides

**BuildInstructions.com**

- CHOOSE THE VARIANT YOU WANT TO BUILD
- CHOISISSEZ LA VARIANTE À ASSEMBLER • ELIGE QUÉ VERSIÓN QUIERES MONTAR
- WÄHLE DIE VARIANTE, DIE DU BAUEN MÖCHTEST
- SCEGLI LA VARIANTE CHE VUOI ASSEMBLARE

## LAUKA VAI MOTHER OF NIGHTMARES



• STEPS  
• ÉTAPES • PASOS  
• SCHRITTE • FASI

1 - 2

## VENGORIAN LORD



• STEPS  
• ÉTAPES • PASOS  
• SCHRITTE • FASI

1 : 3



· READ THIS FIRST · À LIRE EN PREMIER · LEER ANTES DE MONTAR  
· LIES DIES ZUERST · LEGGI PRIMA QUESTO

**ENG** BEFORE ASSEMBLING YOUR MINIATURES, PLEASE READ THROUGH THE INSTRUCTIONS IN THIS BOOKLET CAREFULLY. A pair of plastic cutters is required to remove the plastic components in this kit from their frame. We advise using a mouldline scraping tool to clean up the parts. To assemble your model you will need plastic glue. Games Workshop sells Citadel Fine Detail Cutters, Citadel Mouldline Remover and Citadel Plastic Glue, but does not recommend these products for use by children under the age of 16 without adult supervision.

**FRE** AVANT D'ASSEMBLER VOS FIGURINES, VEUILLEZ LIRE ATTENTIVEMENT LES INSTRUCTIONS DE CE LIVRET. Une pince coupante est requise pour détacher chaque élément de sa grappe. Nous vous recommandons l'utilisation d'un grattoir pour ébarber les éléments. Pour l'assemblage, vous aurez également besoin de colle plastique. Games Workshop commercialise les Pinces de Précision Citadel, l'Ébarboir Citadel et la Colle Plastique Citadel, mais n'en recommande pas l'utilisation pour des enfants de moins de 16 ans sans la supervision d'un adulte.

**SPA** POR FAVOR, LEE CUIDADOSAMENTE ESTE LIBRETO DE INSTRUCCIONES ANTES DE EMPEZAR A MONTAR LAS MINIATURAS. Te harán falta unas tenazas para plástico a fin de separar las piezas de la matriz. También aconsejamos una herramienta para rebabas a fin de limpiar cada pieza. Para montar la miniatura necesitarás pegamento para plástico. Games Workshop vende Tenazas Citadel, Herramientas para rebabas Citadel y Pegamento para plástico Citadel, pero no recomienda estos productos a menores de 16 años sin la supervisión de un adulto.

**GER** VOR DEM ZUSAMMENBAU DER MINIATUREN BITTE DIE ANWEISUNGEN IN DIESER ANLEITUNG AUFMERKSAM DURCHLESEN. Du benötigst einen Kunststoffseitenschneider, um die Kunststoffbauteile aus dem Gussrahmen herauszutrennen, und Kunststoffkleber, um die Miniatur zusammenzubauen. Außerdem empfehlen wir, die Bauteile vorher mit einem Gussgratentferner zu säubern. Games Workshop bietet Präzisions-Kunststoffseitenschneider von Citadel sowie Citadel-Kunststoffkleber an, empfiehlt aber, dass Kinder unter 16 Jahren diese nur unter Aufsicht eines Erwachsenen benutzen.

**ITA** PRIMA DI ASSEMBLARE LE TUE MINIATURE LEGGI ATTENTAMENTE TUTTE LE ISTRUZIONI DI QUESTO LIBRETTO. Sono necessarie un paio di tronchesine per plastica per staccare i componenti dai loro sprue. Consigliamo di usare un attrezzo apposito per pulire i componenti. Per assemblare il modello avrai bisogno di colla per plastica. Games Workshop vende Tronchesine di precisione Citadel, Attrezzo per ripulire Citadel e Colla per plastica Citadel, ma non consiglia questi prodotti ad un pubblico minore di 16 anni senza la supervisione di un adulto.

· EXPLANATION OF SYMBOLS · EXPLICATION DES SYMBOLES · EXPLICACIÓN DE SIMBOLOS  
· ERLÄUTERUNG DER SYMBOLE · LEGENDA DEI SIMBOLI



- Dry fit stage before gluing
- Tester avant de coller
- Comprobar el encaje antes de pegar
- Positionierung erst ohne Klebstoff ausprobieren
- Prova a secco prima di incollare



- Choice of parts
- Choix d'éléments
- Modelos de componentes
- Auswahl an Teilen
- Scelta di componenti



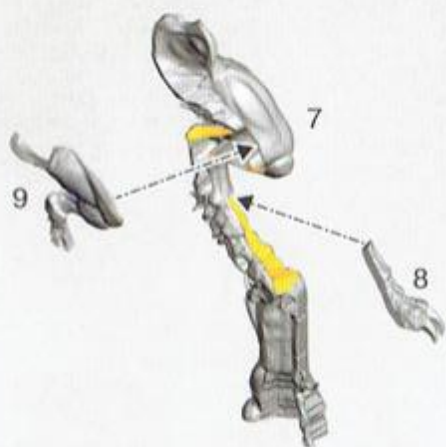
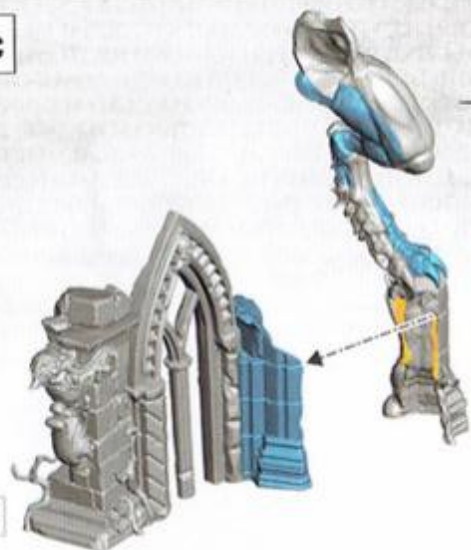
· FOLLOW STEP 1 FOR ALL VARIANTS · SUIVRE L'ÉTAPE 1 POUR TOUTES LES VARIANTES  
· SIGUE EL PASO 1 PARA TODAS LAS VARIANTES · FOLGE SCHRITT 1 FÜR ALLE VARIANTEN  
· SEGUI LE FASI 1 PER TUTTE LE VARIANTI

1 a



1 b



**1 c****1 b****1 d**

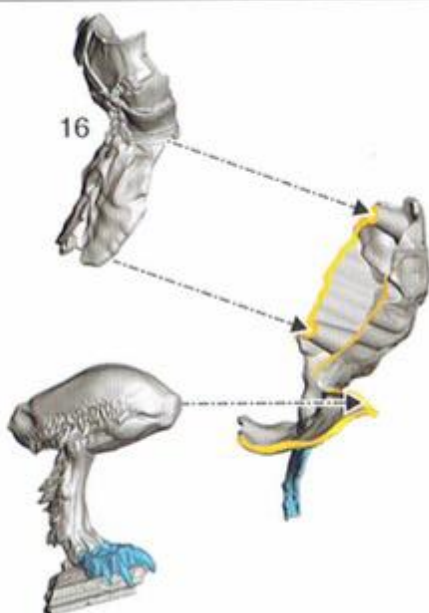
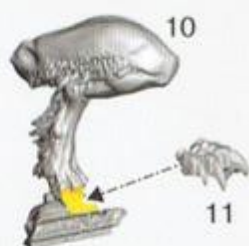
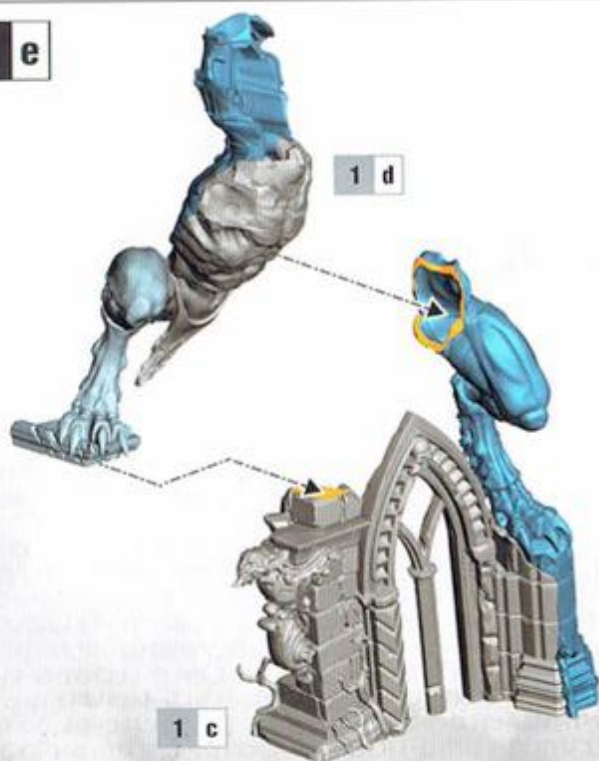
10

11

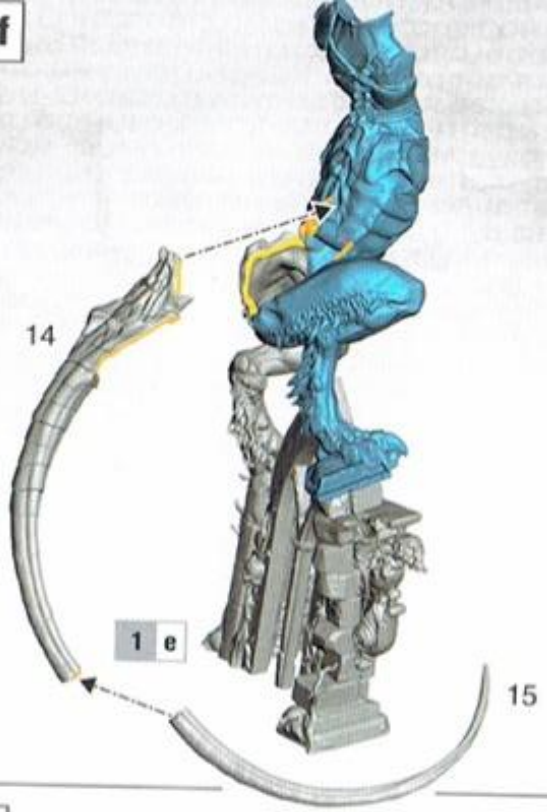
16

12

13

**1 e****1 d****1 c**

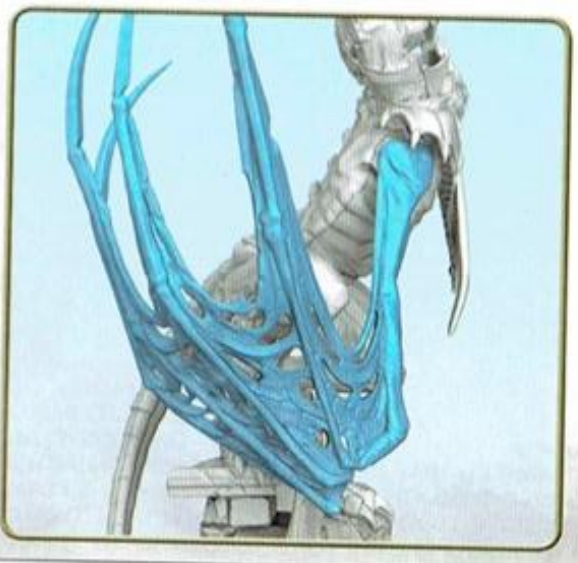
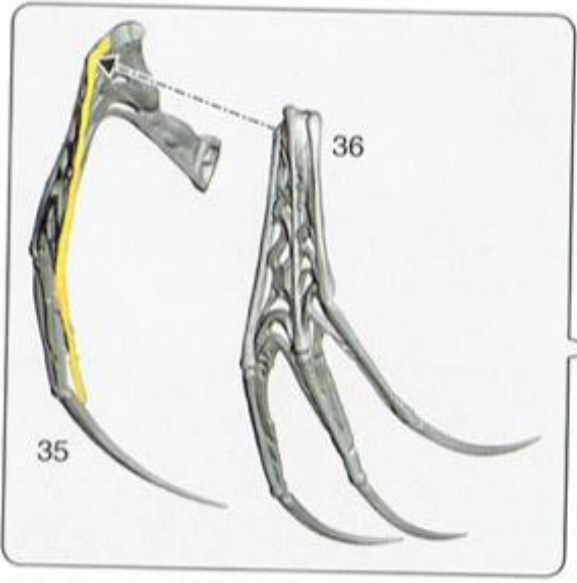
1 f



1 g

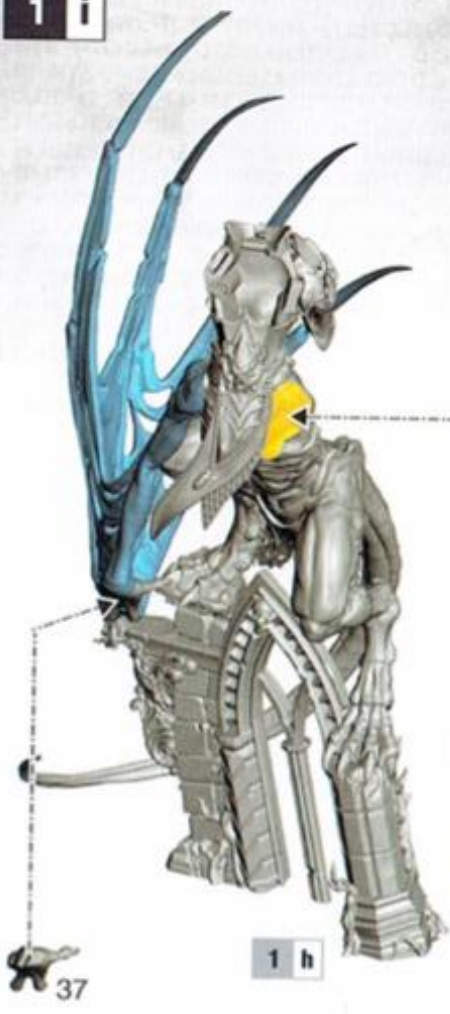


1 h



1 g

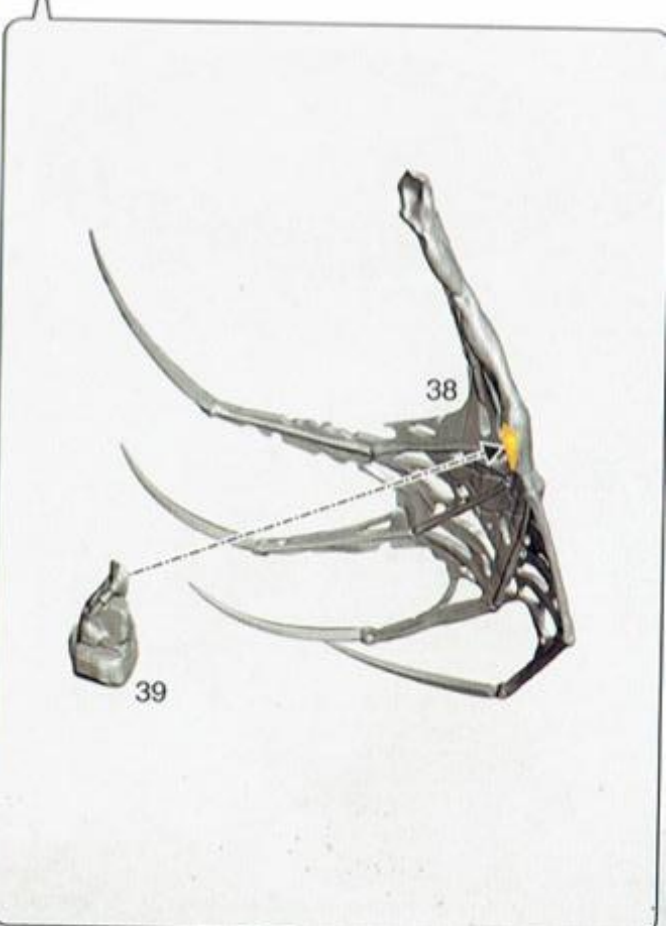
1 i



1 h



37



38

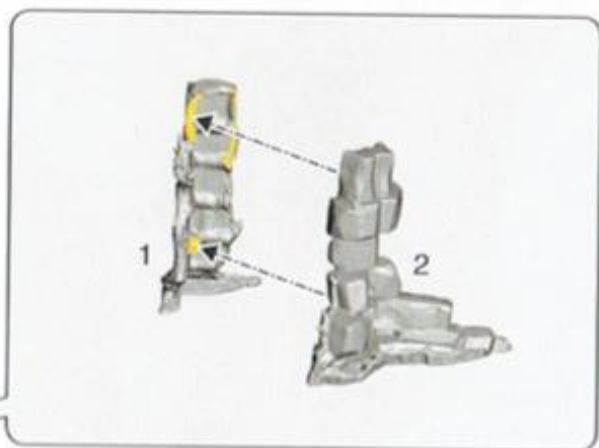
39

1 j



21

20



1

2

1 i



Ø  
80mm

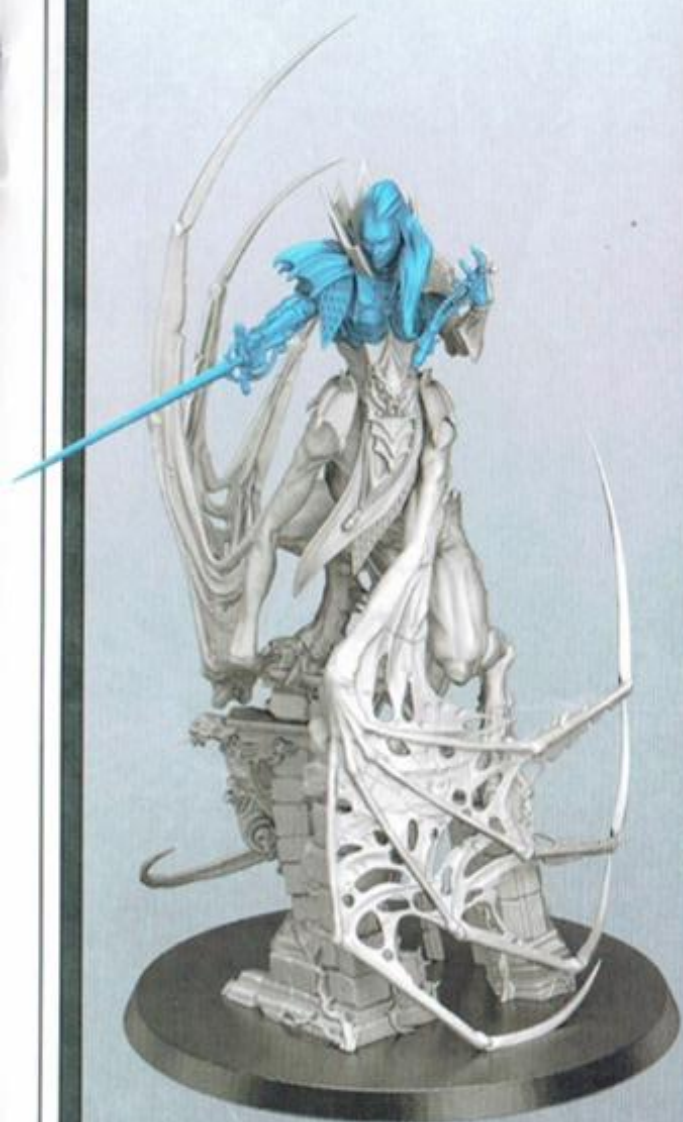




• CHOOSE THE VARIANT YOU WANT TO BUILD • CHOISISSEZ LA VARIANTE À ASSEMBLER  
• ELIGE QUÉ VERSIÓN QUIERES MONTAR • WÄHLE DIE VARIANTE, DIE DU BAUEN MÖCHTEST  
• SCEGLI LA VARIANTE CHE VUOI ASSEMBLARE



## 2 Lauka Vai, Mother of Nightmares

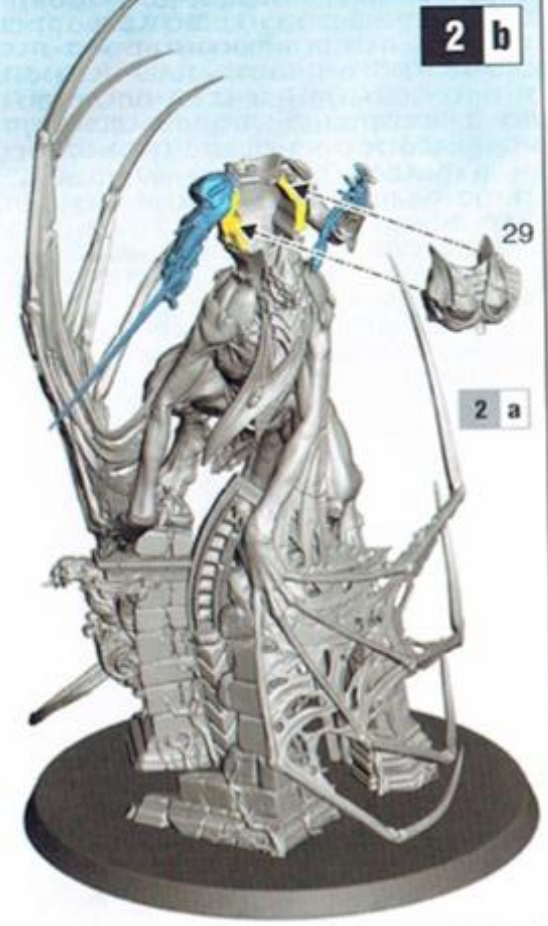


## 3 Vengorian Lord





# 2 LAUKA VAL, MOTHER OF NIGHTMARES



2 e



2 d



# 3 VENGORIAN LORD



3 e



3 d



Below you will find rules for the miniature shown on the front of the box.  
The rules for any variants of this miniature can be found at [warhammer.com](http://warhammer.com)



## LAUKA VAI

### MOTHER OF NIGHTMARES

Lauka Vai is the queen of the Avengorii Dynasty. Within this monstrous vampire, an eternal battle rages, for though she desires to lead her kin against only the worthiest foes, her thirsts sometimes drive her to the most terrible slaughter.

MELEE WEAPONS	Range	Attacks	To Hit	To Wound	Rend	Damage
Askurga Rapier	1"	4	3+	3+	-1	2
Gore-drenched Talons	3"	3	4+	3+	-1	D6
Impaling Tail	1"	D6	4+	4+	-	1

### DESCRIPTION

Lauka Vai is a named character that is a single model. She is armed with an Askurga Rapier, Gore-drenched Talons and Impaling Tail.

If this model is included in a Soulblight Gravelords army with the AVENGORII DYNASTY lineage keyword, this model is treated as a general in addition to the model that is chosen to be the army general.

**FLY:** Lauka Vai can fly.

### ABILITIES

**Champion of the Avengorii:** *Lauka Vai's masterful martial prowess and monstrous beast-form render her an unholy terror upon the battlefield.*

After this model makes a charge move, you can pick 1 enemy unit within 1" of this model and roll a number of dice equal to the charge roll for that charge move. For each 5+, that enemy unit suffers 1 mortal wound.

**Nightmare's Miasma:** *The strange curse of the Vengorians sees shining blades and hallowed relics rust and soften in their presence.*

While an enemy unit is within 3" of any friendly models with this ability, worsen the Rend characteristic of that unit's melee weapons by 1 (to a minimum of '-').

**Undeniable Impulse:** *Lauka Vai fights a constant internal battle to control her bestial nature. It is not a battle she always wins.*

At the start of your hero phase, roll a dice for this model. If the roll is equal to or less than the number of the current battle round, until your next hero phase, this model can run and still charge later in the same turn. However, you cannot use command abilities for this model until your next hero phase.

**The Hunger:** *Soulblight creatures crave the taste of blood and are empowered when they drink deep from the veins of defeated foes.*

At the end of the combat phase, if any enemy models were slain by wounds inflicted by this model's attacks in that phase, you can heal up to D3 wounds allocated to this model.

### MAGIC

Lauka Vai is a WIZARD. She can attempt to cast 1 spell in your hero phase and attempt to unbind 1 spell in the enemy hero phase. She knows the Arcane Bolt, Mystic Shield and Death's Downpour spells.

**Death's Downpour:** *Lauka draws upon the corrupt ending-magic running through her veins before lifting her blade skyward, summoning a deluge of slippery gore to wrong-foot her adversaries.*

Death's Downpour has a casting value of 8. If successfully cast, charge rolls made for enemy units within 12" of this model are halved until your next hero phase.

### COMMAND ABILITIES

**A Queen Amongst Monsters:** *The Mother of Nightmares is followed by a menagerie of twisted vampires and monstrous undead beasts, all of whom seem empowered by her very presence.*

You can use this command ability once per turn at the start of your hero phase. If you do so, pick 1 enemy unit on the battlefield. Until your next hero phase, add 1 to hit rolls for attacks made with melee weapons by friendly SOULBLIGHT GRAVELORDS MONSTERS that target that enemy unit.

### KEYWORDS

DEATH, VAMPIRE, SOULBLIGHT GRAVELORDS, AVENGORII DYNASTY, MONSTER, HERO, WIZARD, LAUKA VAI

Vous trouverez ci-dessous les règles pour la figurine montrée sur la boîte.  
Les règles pour les variantes de cette figurine sont disponibles sur [warhammer.com](http://warhammer.com)



## LAUKA VAI LA MÈRE DES CAUCHEMARS

Lauka Vai est la reine de la Dynastie Avengorii. Une bataille éternelle fait rage dans son for intérieur, car même si elle désire mener ses semblables seulement contre les ennemis de valeur, sa soif de sang la pousse à commettre les plus terribles carnages.

ARMES DE MÊLÉE	Portée	Attaques	Toucher	Blesser	Perf.	Dégâts
Rapier d'Askurga	1"	4	3+	3+	-1	2
Serres Trempées de Sang	3"	3	4+	3+	-1	D6
Queue Empaleuse	1"	D6	4+	4+	-	1

### DESCRIPTION

Lauka Vai est une figurine individuelle de personnage nommé. Elle est armée d'une Rapier d'Askurga, de Serres Trempées de Sang et d'une Queue Empaleuse.

Si cette figurine est incluse dans une armée Soulbright Gravelords ayant le mot-clé de lignée **DYNASTIE AVENGORII**, elle est traitée comme un général en plus de la figurine choisie comme général d'armée.

**VOL:** Lauka Vai peut voler.

### APTITUDES

**Championne des Avengorii:** *Les prouesses martiales de Lauka Vai et sa monstrueuse forme bestiale en font une terreur impie sur le champ de bataille.*

Après que cette figurine a fait un mouvement de charge, vous pouvez choisir 1 unité ennemie à 1" ou moins de cette figurine et jeter autant des que le résultat du jet de charge pour ce mouvement de charge. Pour chaque jet de 5+, l'unité ennemie subit 1 blessure mortelle.

**Miasmes du Cauchemar:** *L'étrange malédiction des Vengoriens fait rouiller les lames scintillantes et les reliques en leur présence.*

Tant qu'une unité ennemie est à 3" ou moins d'une ou plusieurs figurines amies ayant cette aptitude, dégradez de 1 la caractéristique de Perforation des armes de mêlée de l'unité ennemie (jusqu'à un minimum de "-").

**Pulsion Irrépressible:** *Lauka Vai livre une bataille intérieure constante pour dompter sa nature bestiale. Et elle ne la remporte pas toujours.*

Au début de votre phase des héros, jetez un dé pour cette figurine. Si le jet est inférieur ou égal au numéro du round de bataille en cours, jusqu'à votre prochaine phase des héros, cette figurine peut courir et quand même charger au même tour. Toutefois, cette figurine ne peut pas utiliser d'aptitudes de commandement jusqu'à votre prochaine phase des héros.

**La Faim:** *Les vampires Soulbrights sont affamés de sang et se trouvent renforcés quand ils boivent aux veines de leurs ennemis vaincus.*

À la fin de la phase de combat, si une ou plusieurs figurines ennemies ont été tuées par des blessures infligées par des attaques de cette figurine à cette phase, vous pouvez guérir jusqu'à D3 blessures allouées à cette figurine.

### MAGIE

Lauka Vai est un **SORCIER**. Elle peut tenter de lancer 1 sort à votre phase des héros et de dissiper 1 sort à la phase des héros adverse. Elle connaît les sorts Trait Magique, Bouclier Mystique et Déluge de Mort.

**Déluge de Mort:** *Lauka puise dans la magie d'agonie qui court dans ses veines avant de brandir son épée, invoquant un déluge de sanie glissante pour faire trébucher ses adversaires.*

Déluge de Mort a une valeur de lancement de 8. S'il est lancé avec succès, les jets de charge effectués pour les unités ennemies à 12" ou moins de cette figurine sont divisés par deux jusqu'à votre prochaine phase des héros.

### APTITUDE DE COMMANDEMENT

#### Une Reine Parmi les Monstres:

*La Mère des Cauchemars est accompagnée d'une ménagerie de vampires difformes et de bêtes monstrueuses non-mortes, qui semblent tous excités par sa présence.*

Vous pouvez utiliser cette aptitude de commandement une fois par tour à votre phase des héros. Si vous le faites, choisissez 1 unité ennemie sur le champ de bataille. Jusqu'à votre prochaine phase des héros, ajoutez 1 aux jets de touche pour les attaques d'armes de mêlée des **MONSTRES SOULBRIGHT GRAVELORDS** amis qui ciblent l'unité choisie.

A continuación tienes las reglas de la miniatura mostrada en el frontal de la caja.  
Encontrarás las reglas de las demás versiones en [warhammer.com](http://warhammer.com)



## LAUKA VAI

### MADRE DE LAS PESADILLAS

Lauka Vai es la reina de la dinastía Avengorii. En el interior de esta monstruosa vampira se libra una eterna batalla, ya que aunque desea liderar a su familia solo contra los enemigos más dignos, su sed a veces la lleva a causar las más terribles matanzas.

ARMAS DE COMBATE	Alcance	Ataques	Impactar	Herir	Perforar	Daño
Cola empaladora	1"	1D6	4+	4+	-	1
Espolones cubiertos de vísceras	3"	3	4+	3+	-1	1D6
Estoque de Askurga	1"	4	3+	3+	-1	2

### DESCRIPCIÓN

Lauka Vai es un personaje con nombre propio que es una sola miniatura. Está armada con un estoque de Askurga, espolones cubiertos de vísceras y una cola empaladora.

Si esta miniatura se incluye en un ejército Soulblight Gravelords con la clave de linaje **DINASTÍA AVENGORII**, se la considera el general además de la miniatura elegida como general del ejército

**VOLAR:** Lauka Vai puede volar.

### HABILIDADES

**Campeona de los Avengorii.** La excelsa habilidad marcial de Lauka Vai y su forma monstruosa y bestial hacen que cause un tremendo terror en el campo de batalla.

Cuando esta miniatura termine un movimiento de carga, puedes elegir 1 unidad enemiga a 1" o menos de esta miniatura y tirar un número de dados igual al resultado de la tirada de carga. Por cada 5+, esa unidad enemiga sufre 1 herida mortal.

**El hambre.** Las criaturas Soulblight ansían el sabor de la sangre y ganan poder al beber de las venas de los enemigos derrotados.

Al final de la fase de combate, si alguna miniatura enemiga murió a causa de las heridas infligidas por los ataques de esta miniatura en esa fase, puedes curar hasta 1D3 heridas asignadas a esta miniatura.

**Impulso innegable.** Lauka Vai libra una constante lucha interna para controlar su naturaleza bestial... una lucha en la que no siempre gana.

Al inicio de tu fase de héroe, tira 1D6 para esta miniatura. Si la tirada es igual o inferior al número de la ronda de batalla en curso, hasta tu siguiente fase de héroe esta miniatura puede correr y luego cargar en el mismo turno. Sin embargo, esta miniatura no puede usar habilidades de mando hasta tu siguiente fase de héroe.

**Miasma pesadillesco.** La extraña maldición de los Vengorians hace que las espadas brillantes y las reliquias sagradas se oxiden y rompan en su presencia.

Mientras una unidad enemiga esté a 3" o menos de alguna miniatura amiga con esta habilidad, empeora el atributo Perforar de las armas de esa unidad en 1 (hasta un mínimo de "-").

### MAGIA

Lauka Vai es un **MAGO**. Puede intentar lanzar 1 hechizo en tu fase de héroe e intentar disipar 1 hechizo en la fase de héroe enemiga. Conoce los hechizos Proyectil mágico, Escudo místico y Diluvio de muerte.

**Diluvio de muerte.** Lauka accede a la corrupta magia que corre por sus venas antes de levantar su espada al cielo invocando un diluvio de sangre y vísceras que hace resbalar a sus adversarios.

Diluvio de muerte tiene dificultad de lanzamiento 8. Si se lanza con éxito, las tiradas de carga de las unidades enemigas a 12" o menos de esta miniatura se reducen a la mitad hasta tu siguiente fase de héroe.

### HABILIDADES DE MANDO

**Reina entre los monstruos.** La Madre de las pesadillas lleva consigo a todo un séquito de vampiros deformes y bestias monstruosas no muertas, todos ellos potenciados por su mera presencia.

Puedes usar esta habilidad de mando una vez por turno en tu fase de héroe. Si lo haces, elige 1 unidad enemiga en el campo de batalla. Hasta tu siguiente fase de héroe, suma 1 a las tiradas para impactar en ataques con armas de combate de **MONSTRUOS SOULBLIGHT GRAVELORDS** amigos que tengan como blanco esa unidad enemiga.

### CLAVES

MUERTE, VAMPIRO, SOULBLIGHT GRAVELORDS, DINASTÍA AVENGORII, MONSTRUO, HÉROE, MAGO, LAUKA VAI

Unten findest du Regeln für die Miniatur, die auf der Vorderseite der Box abgebildet ist. Die Regeln für andere Varianten dieser Miniatur findest du auf [warhammer.com](http://warhammer.com)



## LAUKA VAI

### MOTHER OF NIGHTMARES

Lauka Vai ist die Königin der Avengorii-Dynastie. Im Inneren dieser monströsen Vampirin tobt ein ewiger Kampf; zwar will sie ihre Sippe nur gegen die würdigsten Feinde führen, doch gelegentlich überwältigt sie ihr Durst und zwingt sie zu entsetzlichem Gemetzel.

NAHKAMPFWAFFEN	Reichw.	Attacken	Treffen	Verwunden	Wucht	Schaden
Askurga-Rapier	1"	4	3+	3+	-1	2
Blutüberströmte Krallen	3"	3	4+	3+	-1	W6
Aufspießender Schwanz	1"	W6	4+	4+	-	1

### BESCHREIBUNG

Lauka Vai ist eine namhafte Persönlichkeit und ein einzelnes Modell. Sie ist mit einem Askurga-Rapier, Blutüberströmten Krallen und einem Aufspießenden Schwanz bewaffnet.

Wenn dieses Modell Teil einer Soulblight-Gravelords-Armee mit dem Abstammungsschlüsselwort **AVENGORII-DYNASTIE** ist, wird dieses Modell als General behandelt, zusätzlich zu dem Modell, das als General der Armee gewählt wird.

**FLIEGEN:** Lauka Vai kann fliegen.

### FÄHIGKEITEN

**Königin der Avengorii:** Lauka Vais meisterhafte Kampffähigkeiten und ihre monströse Bestiengestalt machen sie zu einem unheiligen Schrecken auf dem Schlachtfeld.

Nachdem dieses Modell eine Angriffsbewegung ausgeführt hat, wähle 1 feindliche Einheit innerhalb von 1" um dieses Modell und wirf eine Anzahl Würfel, die dem Angriffswurf jener Angriffsbewegung entspricht. Für jede 5+ erleidet die gewählte feindliche Einheit 1 tödliche Verwundung.

**Albtraumhauch:** Durch den eigenartigen Fluch der Vengorians rosten glänzende Klingen und sogar heilige Reliquien in ihrer Gegenwart und verlieren an Härte.

Solange sich eine feindliche Einheit innerhalb von 3" um mindestens ein befreundetes Modell mit dieser Fähigkeit befindet, verschlechtere den Wuchtwert der Nahkampfwaffen jener Einheit um 1 (bis zu einem Minimum von „-“).

**Unbeherrschbarer Drang:** Lauka Vai kämpft unaufhörlich gegen ihre bestialische Natur an. Dies ist ein Krieg, den sie nicht immer gewinnt.

Wirf zu Beginn deiner Heldenphase einen Würfel für dieses Modell. Ist das Ergebnis gleich der oder niedriger als die Nummer der gegenwärtigen Schlachtrunde, so kann dieses Modell bis zu deiner nächsten Heldenphase rennen und später im selben Zug noch angreifen; allerdings kann dieses Modell bis zu deiner nächsten Heldenphase keine Befehlsfähigkeiten einsetzen.

**Der Hunger:** Vom Soulblight-Fluch befallene Kreaturen verzehren sich nach dem Geschmack von Blut und gewinnen an Kraft, wenn sie in tiefen Zügen aus den Adern besiegtter Gegner trinken.

Am Ende der Nahkampfphase kannst du bis zu W3 diesem Modell zugewiesene Verwundungen heilen, wenn in dieser Phase mindestens ein feindliches Modell durch Verwundungen getötet wurde, die durch Attacken dieses Modells verursacht wurden.

### MAGIE

Lauka Vai ist ein **ZAUBERER**. Sie kann in deiner Heldenphase 1 Zauber zu wirken und in der gegnerischen Heldenphase 1 Zauber zu bannen versuchen. Sie kennt die Zauber *Arkane Geschoss*, *Mystischer Schild* und *Blutschauer*.

**Blutschauer:** Lauka beschwört die verdorbene Magie des Endens in ihrem Blut herauf und reckt dann ihre Klinge gen Himmel. Blut regnet in Strömen herab, macht den Boden glitschig und behindert ihre Feinde.

*Blutschauer* hat einen Zauberwert von 8. Wird der Zauber erfolgreich gewirkt, werden bis zu deiner nächsten Heldenphase Angriffswürfel für feindliche Einheiten innerhalb von 12" um dieses Modell halbiert.

### BEFEHLSFÄHIGKEITEN

**Eine Königin unter Monstern:** Der Mutter der Albträume folgt eine Menagerie entstellter Vampire und monströser untoter Bestien, die offenbar alle aus ihrer Gegenwart Kraft schöpfen.

Du kannst diese Befehlsfähigkeit einmal pro Zug in deiner Heldenphase einsetzen. Wenn du dies tust, wähle 1 feindliche Einheit auf dem Schlachtfeld. Bis zu deiner nächsten Heldenphase addierst du 1 zu Trefferwürfen für Attacken mit Nahkampfwaffen befreundeter **MONSTER** der **SOULBLIGHT GRAVELORDS** gegen jene feindliche Einheit.

### SCHLÜSSELWÖRTER

TOD, VAMPIR, SOULBLIGHT GRAVELORDS, AVENGORII-DYNASTIE, MONSTER, HELD, ZAUBERER, LAUKA VAI



In basso troverai le regole per la miniatura mostrata sulla scatola.  
Puoi trovare le regole per qualsiasi variante di questa miniatura su [warhammer.com](http://warhammer.com)



## LAUKA VAI

### MADRE DEGLI INCUBI

Lauka Vai è la regina della Dinastia Avengorii. Dentro questa mostruosa vampira infuria una lotta costante, perché anche se desidera guidare i propri simili solo contro i nemici più degni, la sua sete a volte la porta a compiere terribili massacri.

ARMI DA MISCHIA	Gittata	Attacchi	Per Colpire	Per Ferire	Impatto	Danni
Stocco askurga	1"	4	3+	3+	-1	2
Artigli insanguinati	3"	3	4+	3+	-1	D6
Coda perforante	1"	D6	4+	4+	-	1

### DESCRIZIONE

Lauka Vai è un personaggio con nome e un singolo modello. È armata con stocco askurga, artigli insanguinati e coda perforante.

Se questo modello è incluso in un'armata di Soulblight Gravelords con la keyword dinastica **DINASTIA AVENGORII**, esso è considerato un Generale in aggiunta al modello scelto come Generale dell'armata.

**VOLARE:** Lauka Vai può volare.

### ABILITÀ

**Campionessa degli Avengorii:** la prodezza marziale di Lauka Vai e il suo aspetto mostruoso la rendono un orrore empio sul campo di battaglia.

Dopo che questo modello ha effettuato un movimento di carica, puoi scegliere 1 unità nemica entro 1" da questo modello e tirare un numero di dadi pari al tiro per caricare di quel movimento di carica. Per ogni 5+ quell'unità nemica subisce 1 ferita mortale.

**Miasma da Incubo:** la strana maledizione dei Vengorians fa arrugginire e marcire le lame scintillanti e le reliquie sacre.

Fintanto che un'unità nemica si trova entro 3" da qualsiasi modello amico con questa abilità, peggiora di 1 (fino a un minimo di '-') la caratteristica Impatto delle armi da mischia di quell'unità.

**Impulso Irresistibile:** Lauka Vai combatte una lotta interna costante per controllare la sua natura bestiale, e non sempre riesce a vincere.

All'inizio della tua fase degli eroi tira un dado per questo modello. Se il risultato è uguale o inferiore al numero del round di battaglia in corso, fino alla tua prossima fase degli eroi questo modello può correre e comunque caricare in seguito nello stesso turno. Tuttavia, fino alla tua prossima fase degli eroi questo modello non può usare abilità di comando.

**La Sete:** le creature Soulblight bramano il sapore del sangue e diventano più forti quando bevono dalle vene dei nemici sconfitti.

Alla fine della fase di combattimento, se qualsiasi modello nemico è stato ucciso da ferite inflitte dagli attacchi di questo modello in quella fase, puoi sanare fino a D3 ferite assegnate a questo modello.

### MAGIA

Lauka Vai è una **MAGA**. Può tentare di lanciare 1 incantesimo nella tua fase degli eroi e tentare di dissipare 1 incantesimo nella fase degli eroi nemica. Conosce gli incantesimi Dardo Arcano, Scudo Mistico e Diluvio di Morte.

**Diluvio di Morte:** Lauka attinge alla magia mortale che le scorre nelle vene e solleva la sua lama verso il cielo, scatenando un diluvio di sangue scivoloso per mettere in difficoltà gli avversari.

Diluvio di Morte ha un valore di lancio di 8. Se lanciato con successo, fino alla tua prossima fase degli eroi dimezza il risultato dei tiri per caricare effettuati dalle unità nemiche entro 12" da questo modello.

### ABILITÀ DI COMANDO

**Una Regina tra i Mostri:** la Madre degli Incubi è seguita da una corte di orridi vampiri e mostruose bestie nonmorte, che vengono rafforzate dalla sua presenza.

Puoi usare questa abilità di comando una volta per turno, nella tua fase degli eroi. Se lo fai, scegli 1 unità nemica sul campo. Fino alla tua prossima fase degli eroi aggiungi 1 ai tiri per colpire degli attacchi effettuati con le armi da mischia dai **MOSTRI** dei **SOULBLIGHT GRAVELORDS** amici che hanno come bersaglio quell'unità nemica.

### KEYWORDS

MORTE, VAMPIRO, SOULBLIGHT GRAVELORDS, DINASTIA AVENGORII, MOSTRO, EROE, MAGO, LAUKA VAI



[warhammer.com](http://warhammer.com)

Games Workshop Limited, Willow Road,  
Nottingham, NG7 2WS, UK

© Copyright Games Workshop Limited 2021.

