



Free Downloads of Build Instructions,  
Assembly Booklets & How To Guides

**BuildInstructions.com**



# WARHAMMER 40,000



## TYRANID HIVE TYRANT / SWARMLORD PRINCE TYRANIDE / MAÎTRE DES ESSAIMS TIRANO DE ENJAMBRE / SEÑOR DE LA HORDA

Hive Tyrants are commanders of the Tyrantid swarm and the primary conduits through which the Hive Mind enforces its will. Though individuals display a variety of physical characteristics, all Hive Tyrants are hulking monsters that are perfectly created to maim and kill. Hive Tyrants are brutally strong creatures, able to tear through plastic and shatter ferrocrete as easily as if it were glass. They are formidable opponents at range as well, able to shoot their foes with deadly bio-weapons and manifest potent psychic powers to shred the minds of their enemies.

Les princes tyranides sont les chefs de l'essaim de la grande dévoreuse, les relais principaux par lesquels l'esprit de la Mente impose sa volonté. En dépit de caractéristiques physiques diverses, tous les princes tyranides sont des créatures massives conçues pour massacrer, leur force prodigieuse leur permettant de briser un mur de ferrobeton comme une simple vitre. Ces créatures sont par ailleurs de terribles adversaires à distance, capables d'abattre leurs ennemis d'un tir de leurs épouvantables bio-armes ou de briser l'esprit de leurs adversaires au moyen de pouvoirs psychiques redoutables.

Los Tiranos de Enjambre son los comandantes del enjambre tiránido y los conductores principales de la voluntad de la Mente Enjambre. Aunque individualmente presentan rasgos físicos distintos, todos los Tiranos de Enjambre son monstruos enormes, ideales para mutilar y matar. Son criaturas con una fuerza brutal, tanta que pueden atravesar el plástico y destruir el ferrocemento como si fuera vidrio. Son oponentes formidables tanto a corta como a larga distancia, ya que cuentan con armas biológicas muy potentes y unos poderes psíquicos con los que hacen añicos las mentes de sus enemigos.

## SCHWARMTYRANT DER TYRANIDEN / DER SCHWARMHERRSCHER TIRANIDE TIRANNO DELL'ALVEARE / SIGNORE DELLO SCIAME ティラニッド ハイヴタイラント / スウォームロード

Die Schwarmtyranten sind die Befehlshaber des Tyranidenschwarms und setzen den Willen des Schwarmbewusstseins durch. Obwohl einzelne Exemplare die verschiedensten körperlichen Charakteristika zeigen, sind sie alle zum Töten geschaffen. Sie sind extrem stark und können Plastikstahl zerreissen und Ferrobeton wie Glas zerschlagen. Ein Schwarmtyrant ist auf jede Entfernung ein formidabler Gegner, denn er kann Feinde ebenso gut mit tödlichen Blowfahnen beschleichen wie deren Geister mit mächtigen Psykraften attackieren.

I Tiranni dell'Alveare sono i comandanti degli sciami tiranidi e i principali esecutori della volontà della Mente dell'Alveare. Sebbene le caratteristiche fisiche dei diversi individui siano parecchio varie si tratta in ogni caso di mostri smisurati, nati per mutilare e uccidere con perfetta efficienza. Creature forti e brutali, sono in grado di squarciare il plastacciaio e frantumare il ferrocemento come fosse vetro. I Tiranni dell'Alveare sono avversari formidabili anche a distanza: possono sparare con micidiali bioarmi e manifestare devastanti poteri psionici che straziano la mente dei nemici.

ハイヴタイラントは、ティラニッド群集を統率する指揮官的役割を持ち、集合意識がその意志を実行に移す際の「導管」の役割を果たす個体である。個々のハイヴタイラントの身体的特徴は異なるが、そのどれもが「破壊と殺戮に特化した、強大で強力な個体種だ。彼らは並外れた力を持っており、まるでガラス窓でも叩き割るかの如く、軽々と強化コンクリートを引き裂きプラスティールを破壊して進む。ハイヴタイラントの恐怖は、至近距離だけでなくとどまらない。破壊的な兵器共合体を持つ彼らは凄まじい射撃をくり出せるほか、サイキックパワーを解き放って敵の精神を破壊することすらできるのだ。

### READ BEFORE ASSEMBLY • A LIRE AVANT ASSEMBLAGE • LEER ANTES DE MONTAR BITTE VOR DEM ZUSAMMENBAU LESEN • LEGGERE PRIMA DI ASSEMBLARE • 組み立て前の注意

#### READ BEFORE ASSEMBLY

Before assembling your model kit, read through these instructions carefully. To assemble this kit you will need Plastic Adhesive. A pair of clippers or a sharp modelling knife is required for removing parts from the plastic sprue. Plastic mould lines and injection markings can be removed with the modelling knife.

#### Citadel Plastic Cutters

Plastic Cutters are ideal for removing components from plastic frames and trimming components. The cutter blades have a slim profile that tapers to 1mm for greater accuracy. Games Workshop does not recommend this product for use by children under the age of 16 without adult supervision.

#### Citadel Hobby Knife

The Hobby Knife is designed for cutting and cleaning components. The ergonomic rubber handle gives great control and has been designed to be used in key modelling positions. The knife comes with 12 spare blades to give your tool a long life and ensure you keep it sharp. Games Workshop does not recommend this product for use by children under the age of 18 without adult supervision. Remember to always cut away from your body and fingers.

#### Citadel Plastic Glue

This glue is perfect for assembling plastic Citadel Miniatures. Plastic Glue is not suitable for use on resin or metal miniatures and should be used in a well ventilated area. Games Workshop does not recommend this product for use by children under the age of 16 without adult supervision. Ensure that the instructions on the glue packaging are followed.

#### A LIRE AVANT ASSEMBLAGE

Avant d'assembler votre kit, lisez attentivement ces instructions. Vous aurez besoin de colle plastique pour assembler ce kit. Une paire de pinces coupantes ou un couteau de modélisme vous sera nécessaire pour ôter les éléments de leur grappe plastique. Les marques de moulage et les lignes de moulage peuvent être supprimées à l'aide d'un couteau de modélisme.

#### Pinces Coupantes pour Plastique Citadel

Les pinces coupantes sont idéales pour ôter les éléments de leur grappe plastique ainsi que pour les ébarber. Leurs mâchoires biseautées s'étrécissent jusqu'à une largeur d'1mm pour une découpe précise. Games Workshop déconseille l'utilisation de cet outil chez les enfants de moins de 16 ans sans la surveillance d'un adulte.

#### Couteau de Modélisme Citadel

Le Couteau de Modélisme est conçu pour découper et ébarber les éléments. Son manche ergonomique recouvert de latex assure un grand contrôle de vos gestes et a été prévu pour accommoder les positions de découpe les plus communes. Il est fourni avec 12 lames de rechange pour une longévité optimale, lesquelles vous garantiront un outil toujours affûté. Games Workshop déconseille l'utilisation de cet outil chez les enfants de moins de 18 ans sans la surveillance d'un adulte. Effectuez toujours vos découpes dans le sens opposé à vos doigts et à votre corps.

#### Cette Colle est parfaite pour assembler les figurines plastiques Citadel.

Elle ne convient toutefois pas aux figurines en métal ou en résine et doit toujours être utilisée dans une pièce bien ventilée. Games Workshop déconseille l'utilisation de ce produit aux enfants de moins de 16 ans sans la surveillance d'un adulte. Respectez les précautions d'emploi.

#### LEER ANTES DE MONTAR

Lee atentamente estas instrucciones antes de empezar a montar esta miniatura. Necesitará un adhesivo de plástico para montar esta miniatura. Para separar las piezas de la matriz necesitará unas tenacillas o una cuchilla de modelismo. Las marcas y líneas de molde pueden retirarse con ayuda de una cuchilla de modelismo.

#### Tenacillas de plástico Citadel

Las Tenacillas de plástico son ideales para separar los componentes de las matrices de plástico y recortar los componentes. Las hojas de corte tienen un perfil de 1mm que permite una gran precisión. Games Workshop no recomienda que niños menores de 16 años las utilicen sin supervisión de un adulto.

#### Cuchilla de modelismo Citadel

La Cuchilla de modelismo está diseñada para cortar y pulir componentes. Su mango de goma ergonómico ofrece un gran control y se ha diseñado para facilitar las tareas de modelismo más importantes. La cuchilla incluye 12 hojas de recambio que le aseguran a esta herramienta una larga vida útil y un perfil siempre afilado. Games Workshop no recomienda que niños menores de 18 años la utilicen sin supervisión de un adulto. Asegúrese de cortar siempre en dirección contraria a tu cuerpo y dedos.

#### Pegamento de plástico Citadel

Este pegamento es ideal para montar miniaturas Citadel de plástico. El Pegamento para plástico Citadel no es aconsejable para pegar miniaturas de resina o metal y recomendamos su uso en habitaciones bien ventiladas. Games Workshop no recomienda este producto para menores de 16 años sin la supervisión de un adulto. Asegúrese de seguir las instrucciones indicadas en el envase.

#### BITTE VOR DEM ZUSAMMENBAU LESEN

Bitte lies dir diese Anweisungen sorgfältig durch, bevor du mit dem Zusammenbau beginnst. Für den Zusammenbau dieses Bausatzes benötigst du Kunststoffkleber. Die Einzelteile lassen sich am besten mit einem Kunststoffschneider oder einem scharfen Bastelmesser aus dem Gussrahmen entfernen. Auch für die Beseitigung von Gussresten und -graten empfehlen wir ein Bastelmesser.

#### Citadel-Kunststoffscheider

Kunststoffscheider eignen sich ideal für das Entfernen von Einzelteilen aus Kunststoff-Gussrahmen und das anschließende Säubern der Teile. Das Klingprofil verjüngt sich auf 1 mm, was große Schneidegenauigkeit garantiert. Games Workshop empfiehlt die Verwendung dieses Produkts für Kinder unter 16 Jahren nicht ohne Aufsicht eines Erwachsenen.

#### Citadel-Bastelmesser

Das Bastelmesser dient dazu, Einzelteile zu schneiden und zu säubern. Der ergonomische Gummigriff garantiert eine sichere Handhabung und wurde für komplexer Modellbauarbeiten entwickelt. Für eine lange Haltbarkeit und dauerhafte Schärfe wird das Messer mit 12 Ersatzklingen geliefert. Games Workshop empfiehlt die Verwendung dieses Produkts für Kinder unter 18 Jahren nicht ohne Aufsicht eines Erwachsenen. Denk daran, immer von Körper und Fingern weg zu schneiden.

#### Citadel-Kunststoffkleber

Dieser Klebstoff eignet sich perfekt für das Zusammenbauen von Citadel-Miniaturen aus Kunststoff. Kunststoffkleber eignet sich nicht für Miniaturen aus Resin oder Metall und sollte nur in gut belüfteten Räumen verwendet werden. Games Workshop empfiehlt die Benutzung durch Kinder unter 16 Jahre nur unter Aufsicht eines Erwachsenen. Beachte die Anweisungen auf der Verpackung des Klebstoffs.

#### LEGGERE PRIMA DI ASSEMBLARE

Leggi attentamente queste istruzioni prima di assemblare il kit. Per assemblare questi modelli hai bisogno della colla per plastica. È necessario usare un paio di tronchesine o una taglierina da modellismo affilata per rimuovere i componenti dallo sprue di plastica. Le linee e gli sfoghi di fusione possono essere rimossi usando la taglierina da modellismo.

#### Tronchesine Citadel

Le tronchesine sono perfette per rimuovere i componenti dagli sprue di plastica e per ripulirli. Le sue lame hanno un profilo sottile che si restringe fino ad 1mm per una maggiore precisione. Games Workshop consiglia l'utilizzo di questo prodotto da parte dei minori di 16 anni senza la supervisione di un adulto.

#### Taglierina da modellismo Citadel

La taglierina da modellismo è pensata per tagliare e pulire i componenti. Il manico ergonomico di gomma ti permette di avere maggiore controllo ed è stato progettato per usarla in posizioni modellistiche chiave. La taglierina è corredata di 12 lame di scorta per rendere l'attrezzo di lunga durata e assicurare che sia sempre affilato. Games Workshop consiglia l'utilizzo di questo prodotto da parte dei minori di 18 anni senza la supervisione di un adulto. Ricorda di tagliare sempre in direzione opposta al corpo e alle dita.

#### Colla per plastica Citadel

Questa colla è perfetta per assemblare le miniature di plastica Citadel. La colla per plastica non è adatta ad incollare i modelli di resina e di metallo e deve essere usata in un ambiente ben ventilato. Games Workshop consiglia l'utilizzo di questo prodotto da parte dei minori di 16 anni senza la supervisione di un adulto. Accertati di seguire le istruzioni presenti sulla confezione.

#### 組み立て前の注意

ミニチュアを組み立てる前に、この組み立て説明書をよく読んでください。このミニチュアを組み立てるには、プラ用セメントが必要です。プラランナーからパーツを切り離すときは、ニッパーかホビーナイフを使ってください。プラのブランチングラインや、パーツを切り離したところに残る部分(ゲート跡)は、ホビーナイフを使って取り除くことができます。

#### シタデル・ニッパー

ニッパーは、プラランナーからパーツを切り出した、パーツの不要部分を取り除くのに最適なツールです。シタデル・ニッパーの刃は、先端部分が近づくにむかって薄くなり、刃先部分はわずか1mm厚なので、精密な作業に最適です。弊社は、保護者の監督なしに16歳未満のお子様がこの製品を使用することを推奨していません。

#### シタデル・ホビーナイフ

ホビーナイフは、パーツの切り離しやクリーニングのために作られたツールです。シタデル・ホビーナイフは、人間工学に基づいてデザインされたラバーグリップにより、使いやすく、また壊れにくくなっています。12枚のスペア刃もセットされているので、長期間使用し切れ味を保つことができます。弊社は、保護者の監督なしに18歳未満のお子様がこの製品を使用することを推奨していません。ナイフでパーツを切る時は、刃が自分の体や指の方に向かないように注意してください。

#### シタデル・プラ用セメント

この接着剤は、プラ製シタデルミニチュアの組み立てに最適です。プラ用セメントは、レジン製ミニチュアや、メタル製ミニチュアの接着には向きません。換気のよい場所で使用してください。弊社は、保護者の監督なしに16歳未満のお子様がこの製品を使用することを推奨していません。接着剤のパッケージに書かれた取扱い説明に従ってください。

Special Instructions - please read!  
Instructions particulières - lisez attentivement!  
Instrucciones especiales - léelas, por favor!  
Besondere Anweisungen - bitte lesen!  
Istruzioni special: leggere attentamente!  
重要! : 必ず読むこと!

Do not glue  
Ne pas coller  
No pegar  
Nicht kleben  
Non incollare  
接着しないこと

Cut here  
Coupez ici  
Cortar por aquí  
Hier schneiden  
Taglia qui  
ここを切り落とす

Finished assembly  
Assemblage terminé  
Montaje acabado  
Fertiger Zusammenbau  
Assemblaggio completo  
完成例

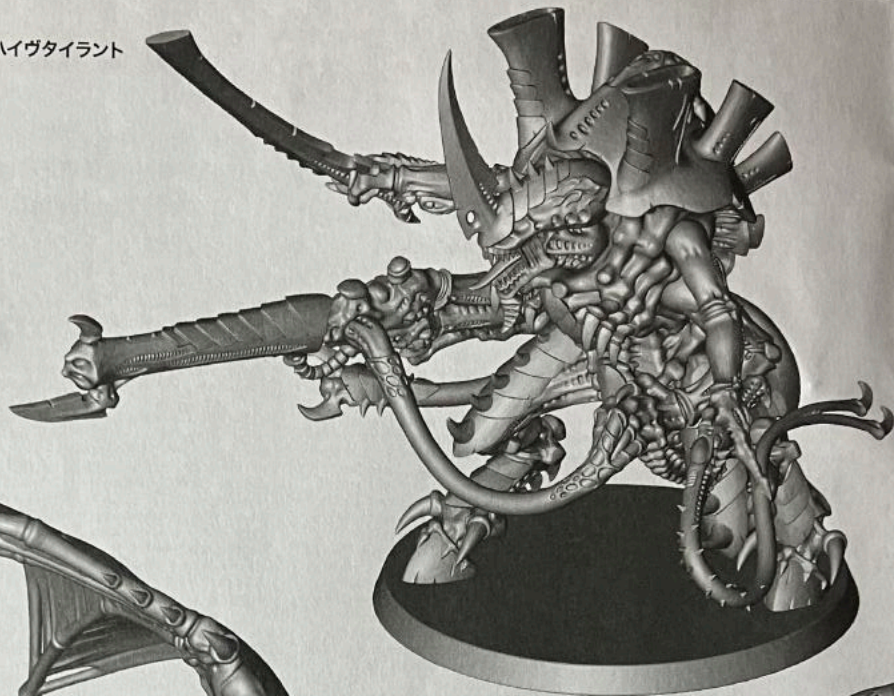


993101060137



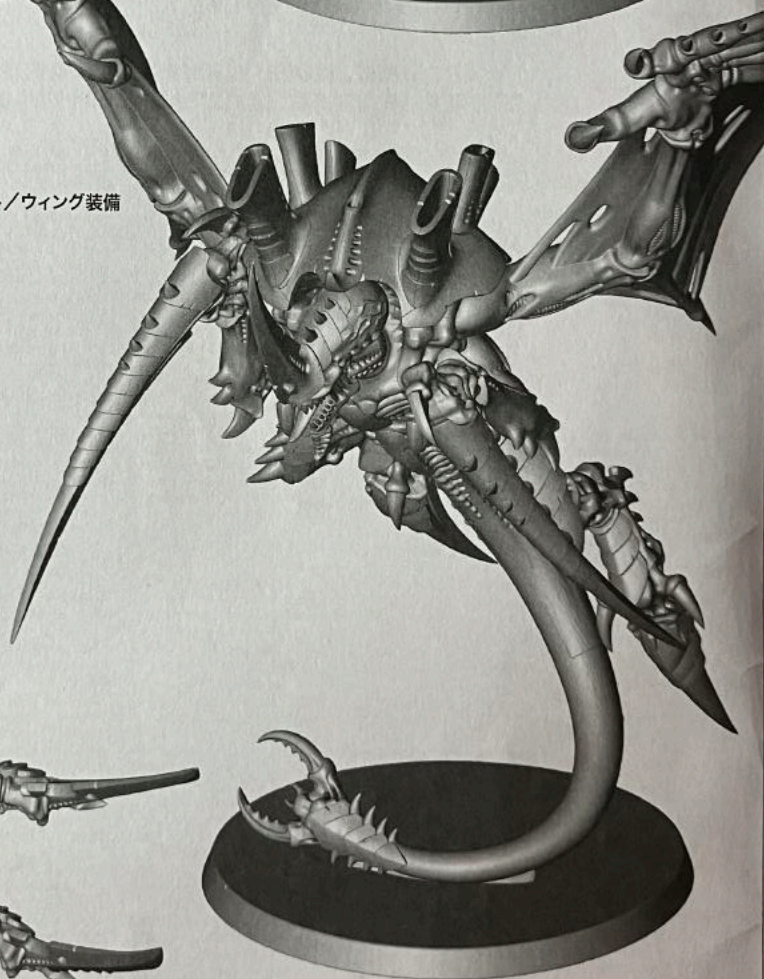
**TYRANID HIVE TYRANT • PRINCE TYRANIDE**  
**TIRANO DE ENJAMBRE • SCHWARMTYRANT**  
**TIRANIDE TIRANNO DELL'ALVEARE • ティラニッド ハイヴタイラント**

Follow stages 1 to 10  
Suivre les étapes 1 à 10  
Sigue los pasos 1 a 10  
Schritte 1 bis 10  
Segui le fasi dalla 1 alla 10  
ステップ1から10に従う



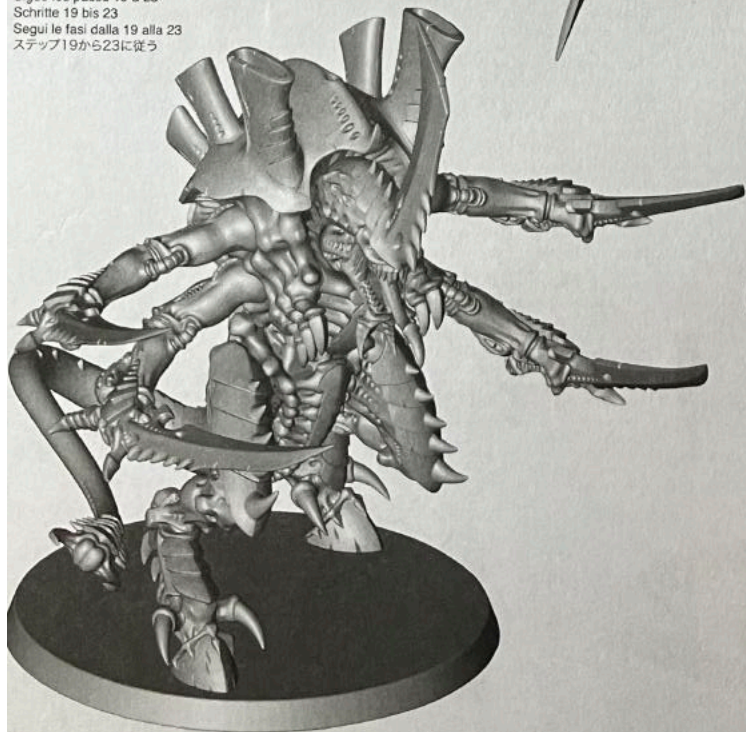
**TYRANID HIVE TYRANT WITH WINGS • PRINCE TYRANIDE AVEC AILES**  
**TIRANO DE ENJAMBRE CON ALAS • GEFLÜGELTER SCHWARMTYRANT**  
**TIRANIDE TIRANNO DELL'ALVEARE CON ALI • ティラニッド ハイヴタイラント/ウィング装備**

Follow stages 11 to 18  
Suivre les étapes 11 à 18  
Sigue los pasos 11 a 18  
Schritte 11 bis 18  
Segui le fasi dalla 11 alla 18  
ステップ11から18に従う



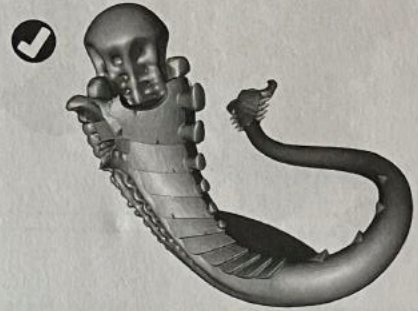
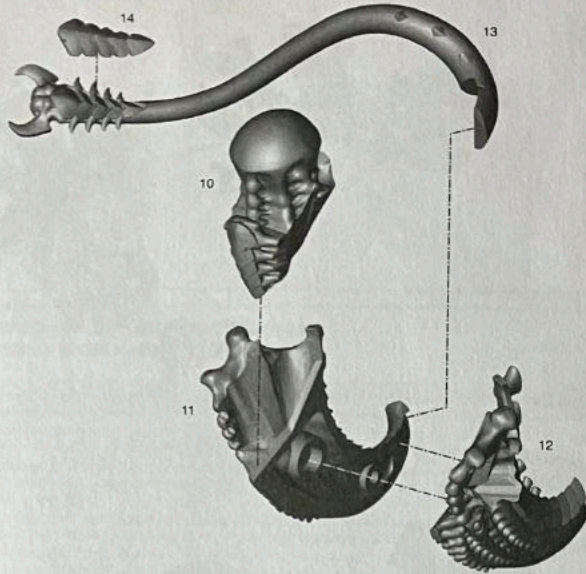
**THE SWARMLORD • LE MAÎTRE DES ESSAIMS**  
**EL SEÑOR DE LA HORDA • DER SCHWARMHERRSCHER**  
**IL SIGNORE DELLO SCIAME • スウォームロード**

Follow stages 19 to 23  
Suivre les étapes 19 à 23  
Sigue los pasos 19 a 23  
Schritte 19 bis 23  
Segui le fasi dalla 19 alla 23  
ステップ19から23に従う

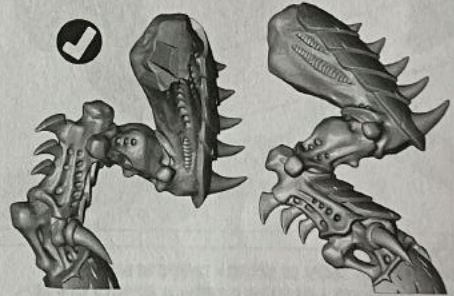
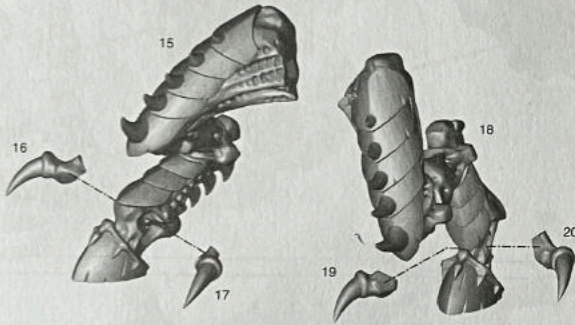




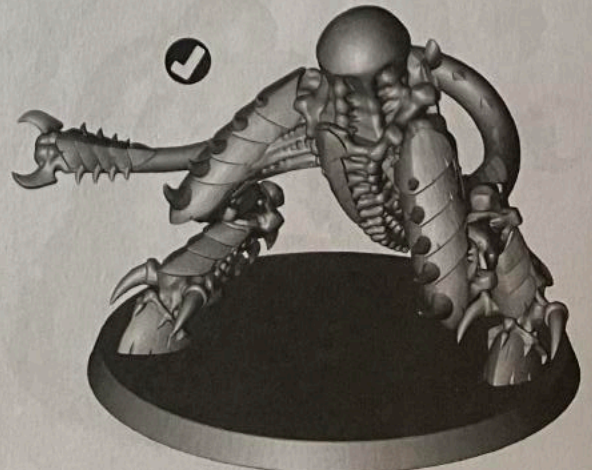
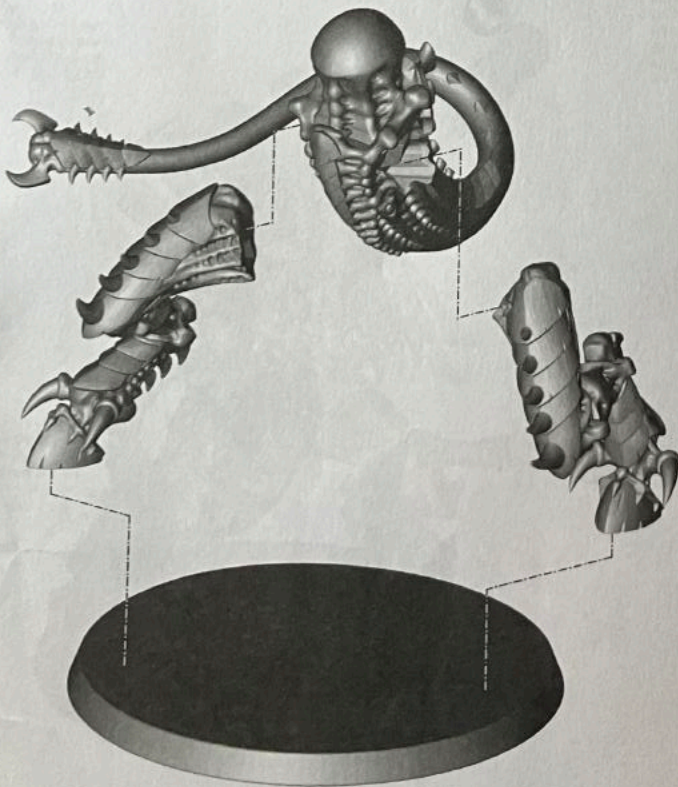
**1** HIPS & TAIL • QUEUE & BASSIN • CADERAS Y COLA  
HÜFTE & SCHWANZ • BACINO E CODA • 腰&尾



**2** LEGS • JAMBES • PIERNAS  
BEINE • ZAMPE • 脚



**3** HIPS TO LEGS • BASSIN AUX JAMBES • CADERAS EN PIERNAS  
HÜFTE UND BEINE • INCOLLARE LE ZAMPE AL BACINO • 腰を脚へ

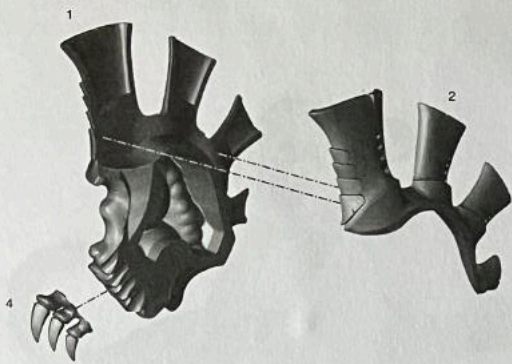




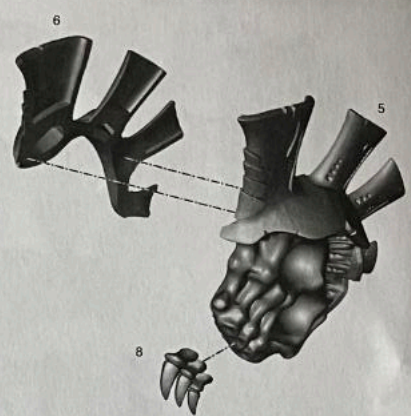
4

BODY • CORPS • CUERPO  
KÖRPER • CORPO • 体

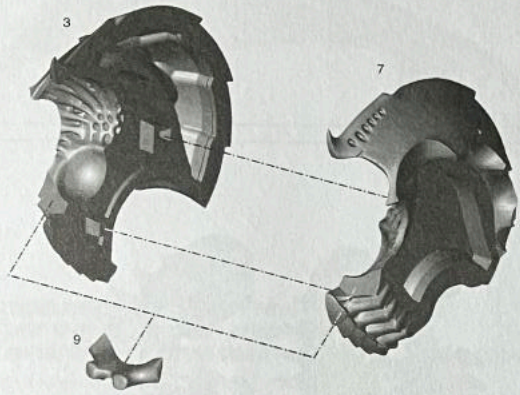
A



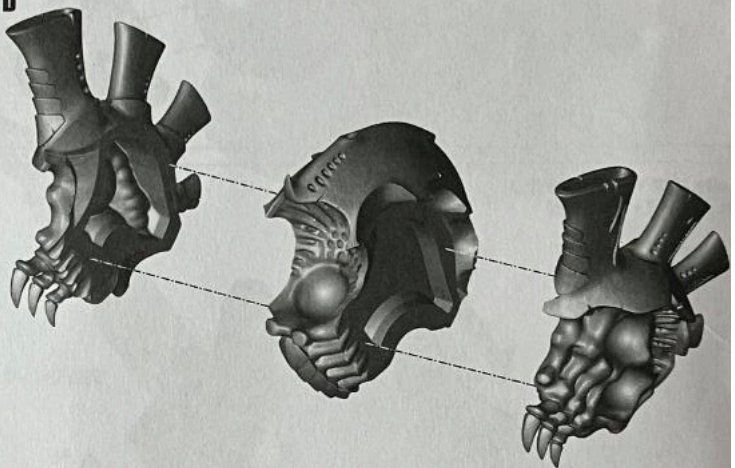
B



C

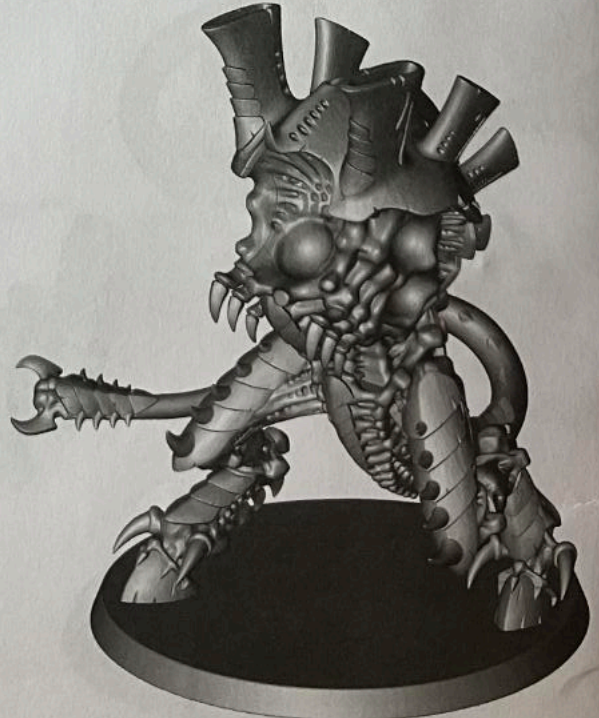
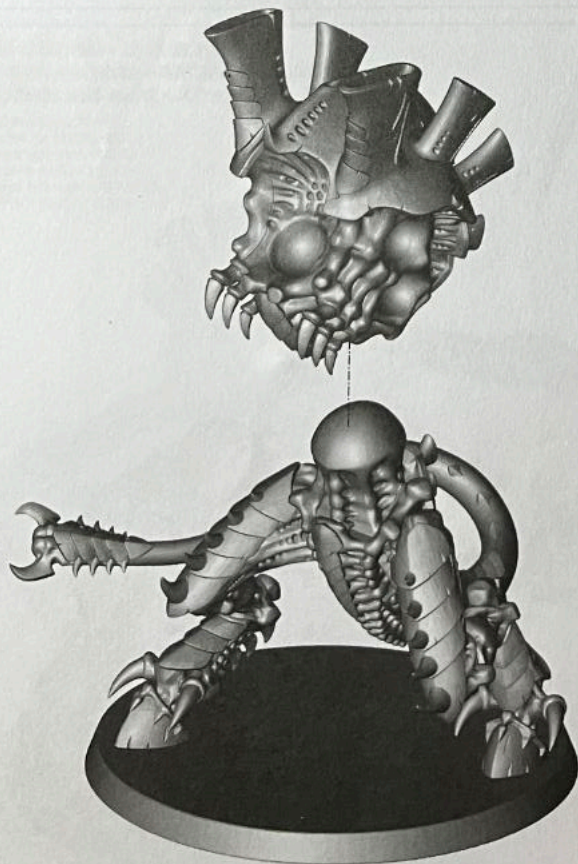


D



5

BODY TO HIPS • CORPS AU BASSIN • CUERPO EN CADERAS  
KÖRPER UND HÜFTE • INCOLLARE IL CORPO AL BACINO • 体を腰へ





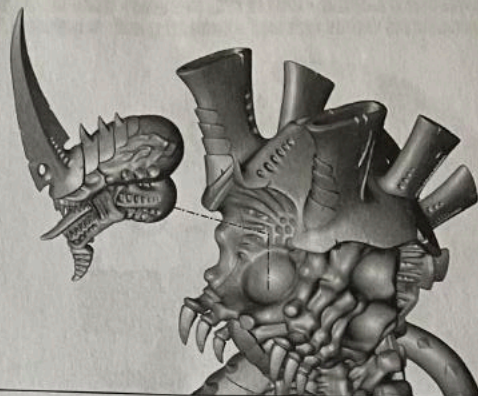
A



B



C



7

WEAPON OPTIONS • OPTIONS D'ARMES • OPCIONES DE ARMA  
WAFFENOPTIONEN • OPZIONI D'ARMA • 武器のオプション

**!** There are many weapon options for this model. Please have a look at all the options and decide which combinations you prefer before gluing any pieces. The following options shown below apply to both upper and lower arms for the Tyrannid Hive Tyrant and the lower arms for the Tyrannid Hive Tyrant with wings. See weapon option examples which follow stages 10 and 18.

Il y a de nombreuses options d'armement pour ce modèle. Consultez toutes ces options avant de faire votre choix et de poursuivre l'assemblage. Les options d'armes qui suivent concernent les paires de bras supérieurs et inférieurs d'un prince tyrannide allé. Voir les exemples d'options d'armement qui suivent les étapes 10 et 18.

Esta miniatura tiene muchas opciones de arma. Te recomendamos que eches un vistazo y después decidas la combinación que prefieras antes de pegar las piezas. Las opciones siguientes armas en los pasos 10 y 18.

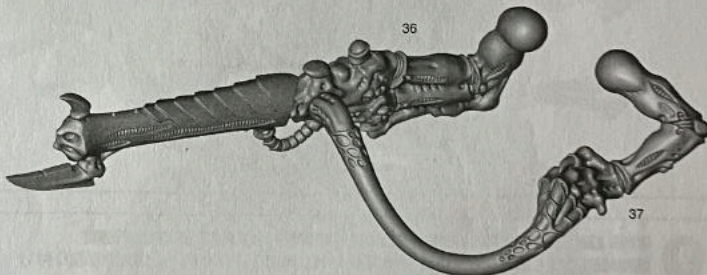
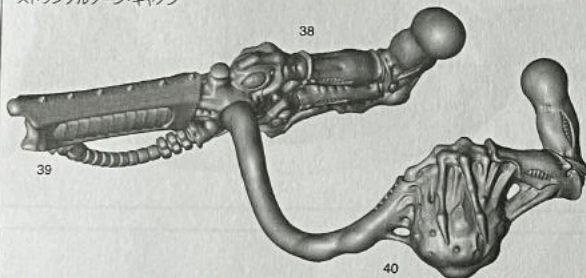
Diesem Modell stehen viele Waffenooptionen zur Verfügung. Sieh dir alle Optionen an und entscheide, welche du verwenden möchtest, ehe du etwas zusammenklebst. Die folgenden Optionen eignen sich für das obere und untere Armpaar des Schwarmtyranten und das untere Armpaar des geflügelten Schwarmtyranten. Siehe die Beispiele für Waffenooptionen nach Schritt 10 und 18.

Ci sono molte opzioni d'arma disponibili per questo modello. Guardale tutte e stabilisci la combinazione desiderata prima di incollare qualsiasi componente. Le opzioni mostrate sotto si applicano alle braccia superiori e inferiori del Tiranide Tiranno dell'Alveare e alle braccia inferiori del Tiranide Tiranno dell'Alveare con ali. Vedi gli esempi di opzione d'arma che seguono le fasi 10 e 18.

このミニチュアには、多くの武器オプションが用意されている。全てのオプションをチェックし、どの組み合わせにしたいかを決めてから、パーツを接着すること。下に紹介されたオプションは、ティラニッド・ハイヴタイラントの場合、上の腕と下の腕の両方にあてはまり、ティラニッド・ハイヴタイラント/ウィング装備の場合、下の腕にあてはまる。武器の選択例に関しては、ステップ10とステップ18の次にある完成例を参照のこと。

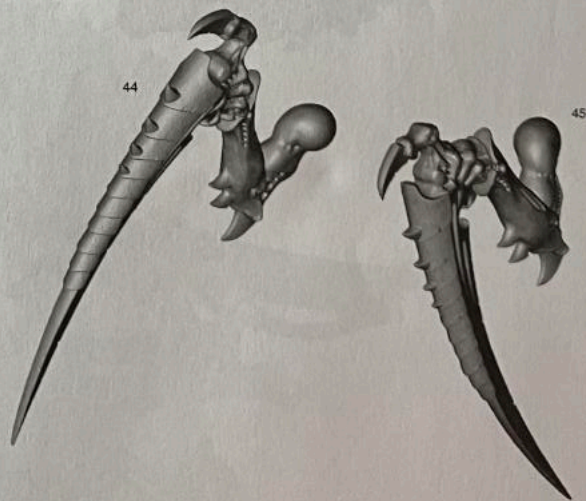
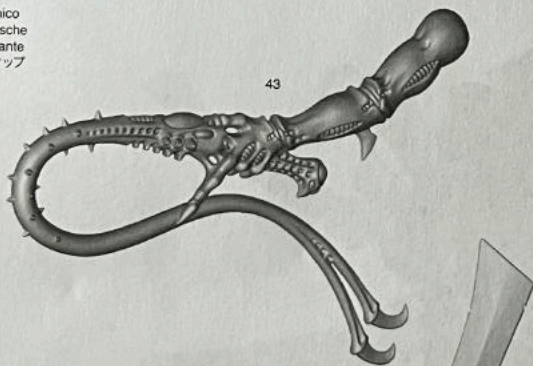
Stranglethorn cannon  
Canon étrangleur  
Cañón estrangulador  
Dornenwürgerkanone  
Cannone a spina strangolatrice  
ストラングルソーン・キャノン

Heavy venom cannon  
Canon venin lourd  
Cañón venenoso  
Schwere Biozickkanone  
Cannone velenoso pesante  
ヘヴィ・ヴェナムキャノン

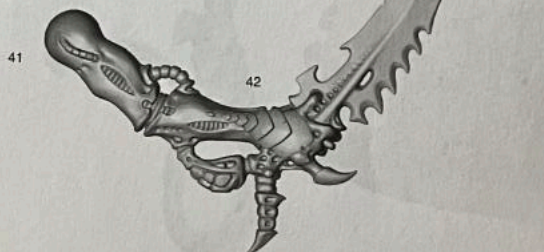


Lash whip  
Bio-knout  
Látigo orgánico  
Tentakelpeitsche  
Frusta sferzante  
ラッシュ・ウィップ

Scything talons  
Griffes tranchantes  
Garras afiladas  
Sensenklauen  
Artigli falcati  
サイジング・タロン



Bonesword  
Épée d'os  
Espada ósea  
Hornschwert  
Osteospada  
ボーン・ソード



45

41

42

44

37

36

38

39

40

43

31

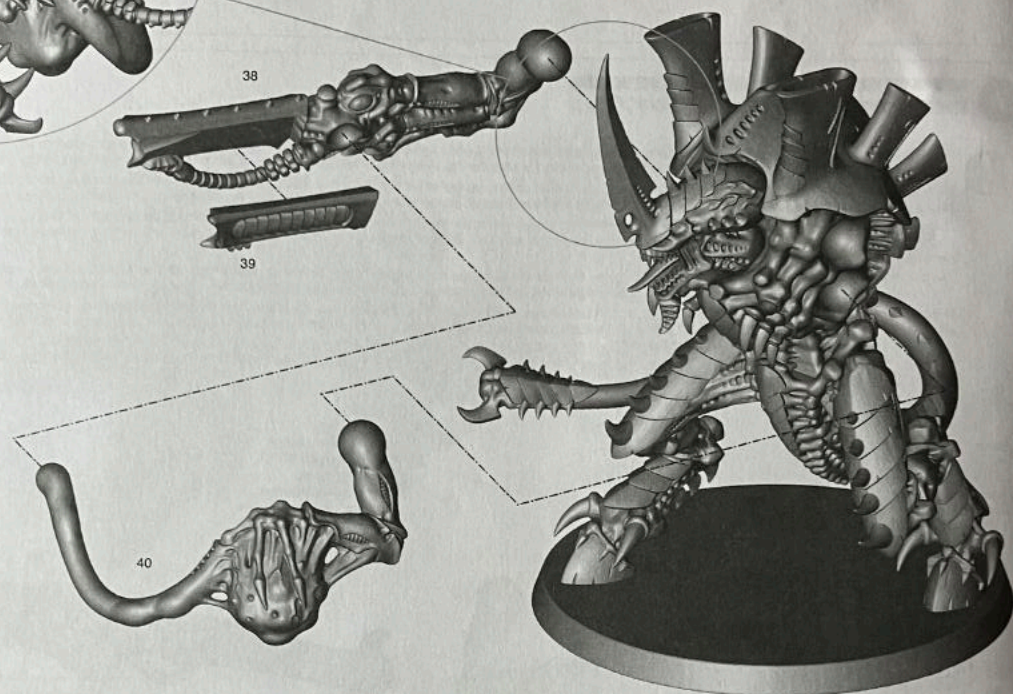
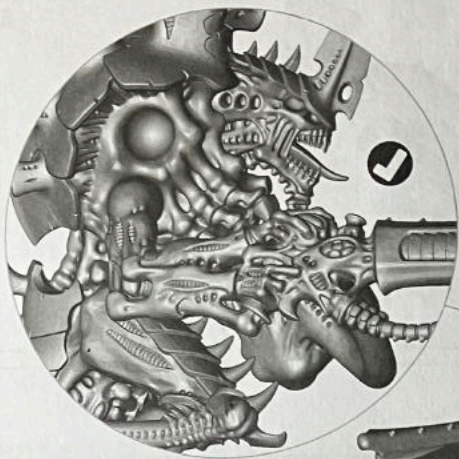
33

32



**8**

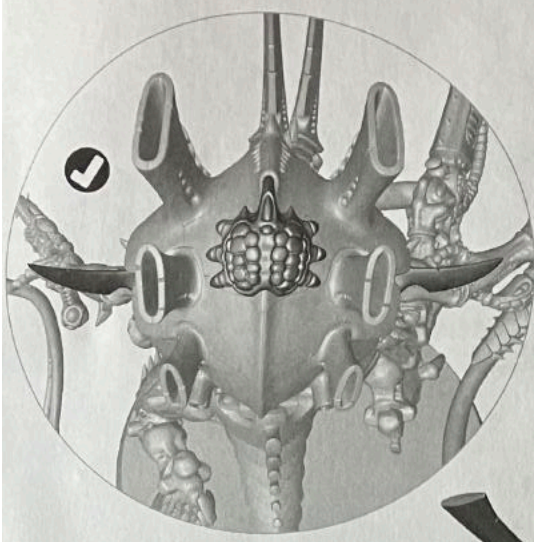
LOWER ARM ATTACHMENT • PAIRE DE BRAS INFÉRIEURS • ENCAJE DEL BRAZO INFERIOR  
 ANBRINGEN DES UNTEREN ARMPAARS • INCOLLARE LE BRACCIA INFERIORI • 下の腕の取り付け

**9**

UPPER ARM ATTACHMENT • PAIRE DE BRAS SUPÉRIEURS • ENCAJE DEL BRAZO SUPERIOR  
 ANBRINGEN DES OBEREN ARMPAARS • INCOLLARE LE BRACCIA SUPERIORI • 上の腕の取り付け

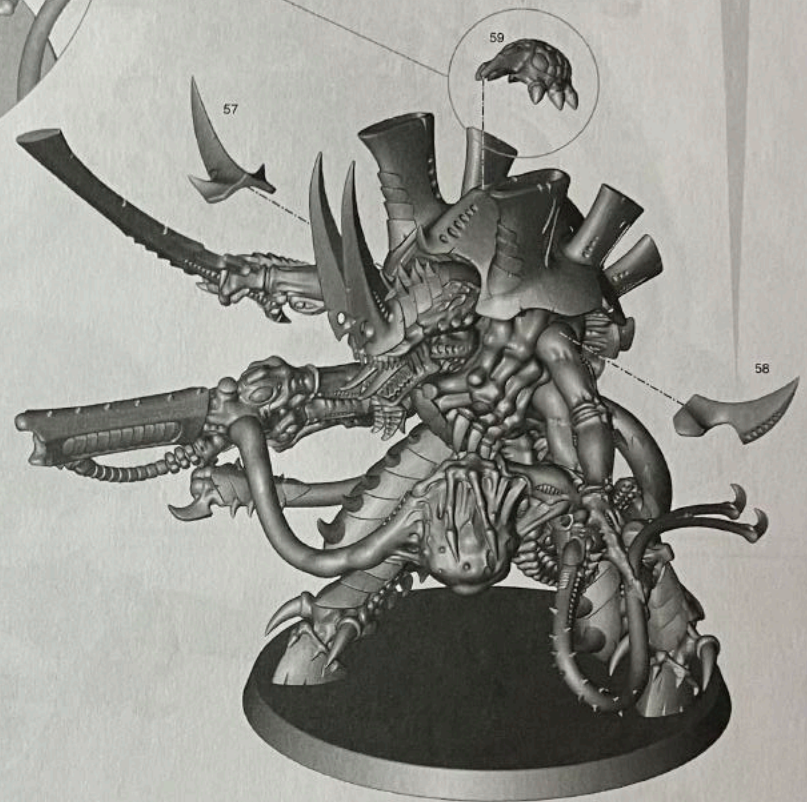




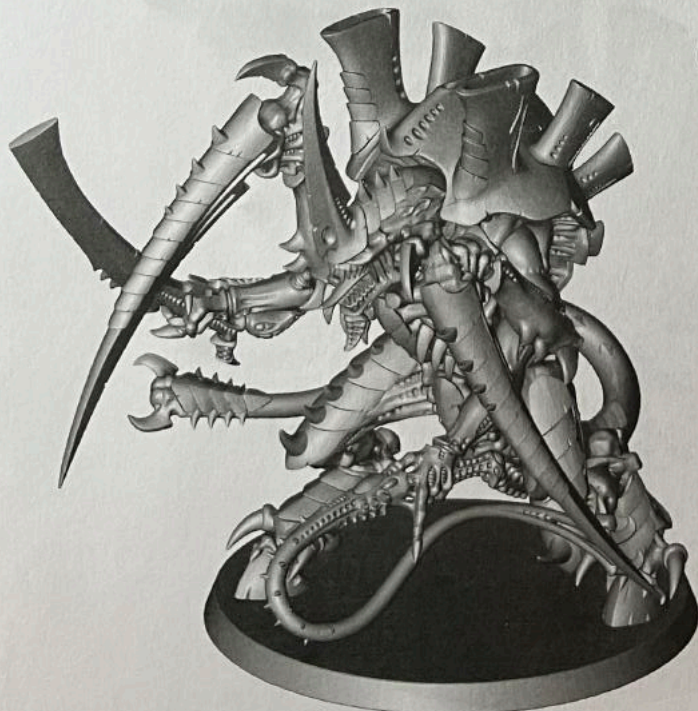
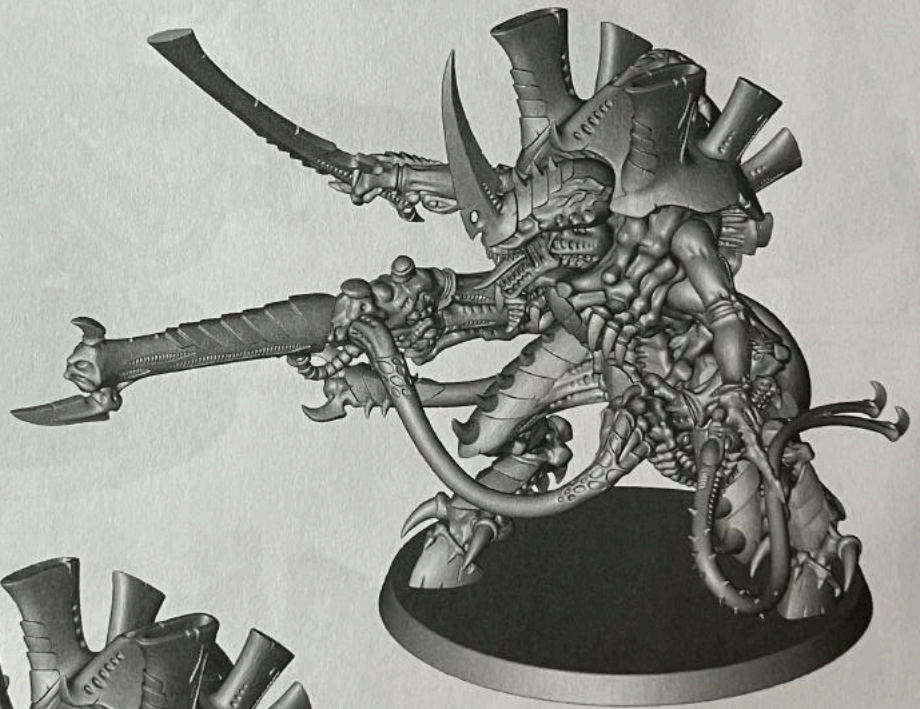
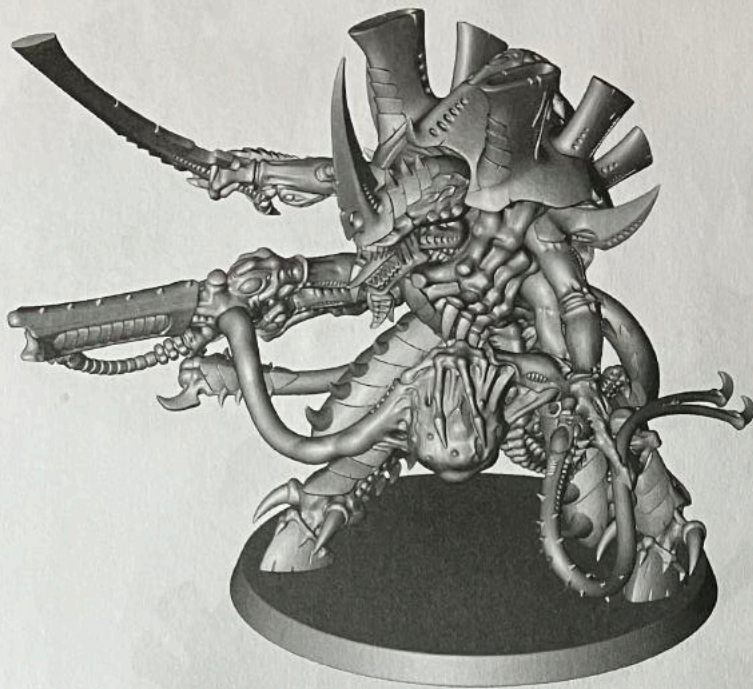


**!** Adrenal gland  
Glandes d'adrénaline  
Glándula de adrenalina  
Adrenalindrüsen  
Ghiandole adrenali  
アドレナリン分泌腺

**!** Shoulder pads  
Épaulière  
Hombreras  
Schulterplatten  
Spallacci  
ショルダーパッド

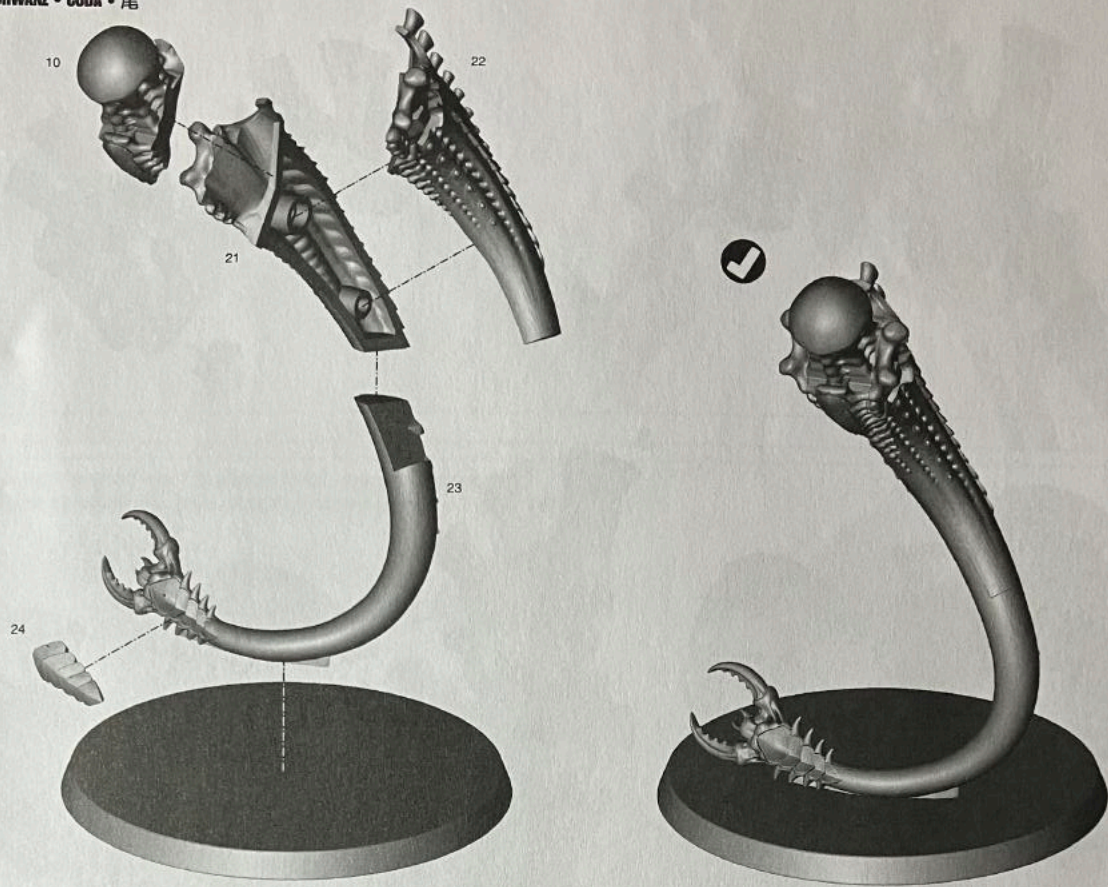




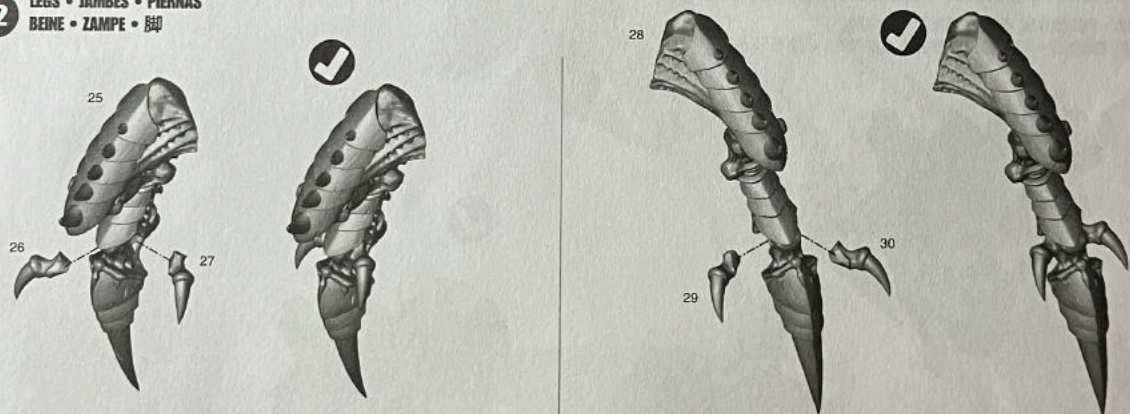




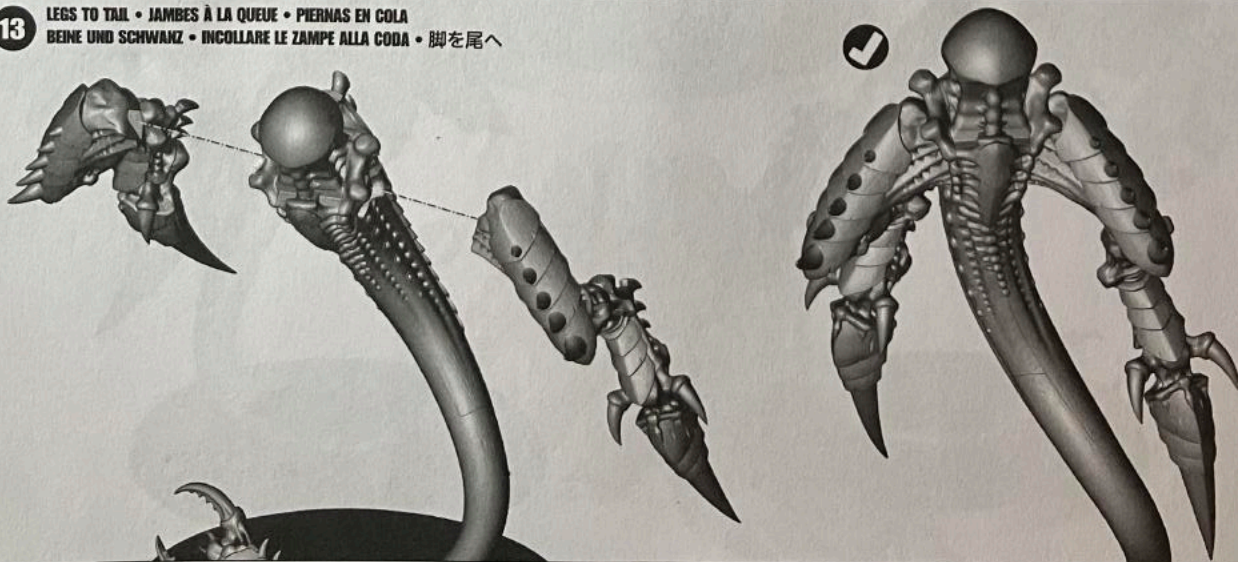
**11** TAIL • QUEUE • COLA  
SCHWANZ • CODA • 尾



**12** LEGS • JAMBES • PIERNAS  
BEINE • ZAMPE • 脚

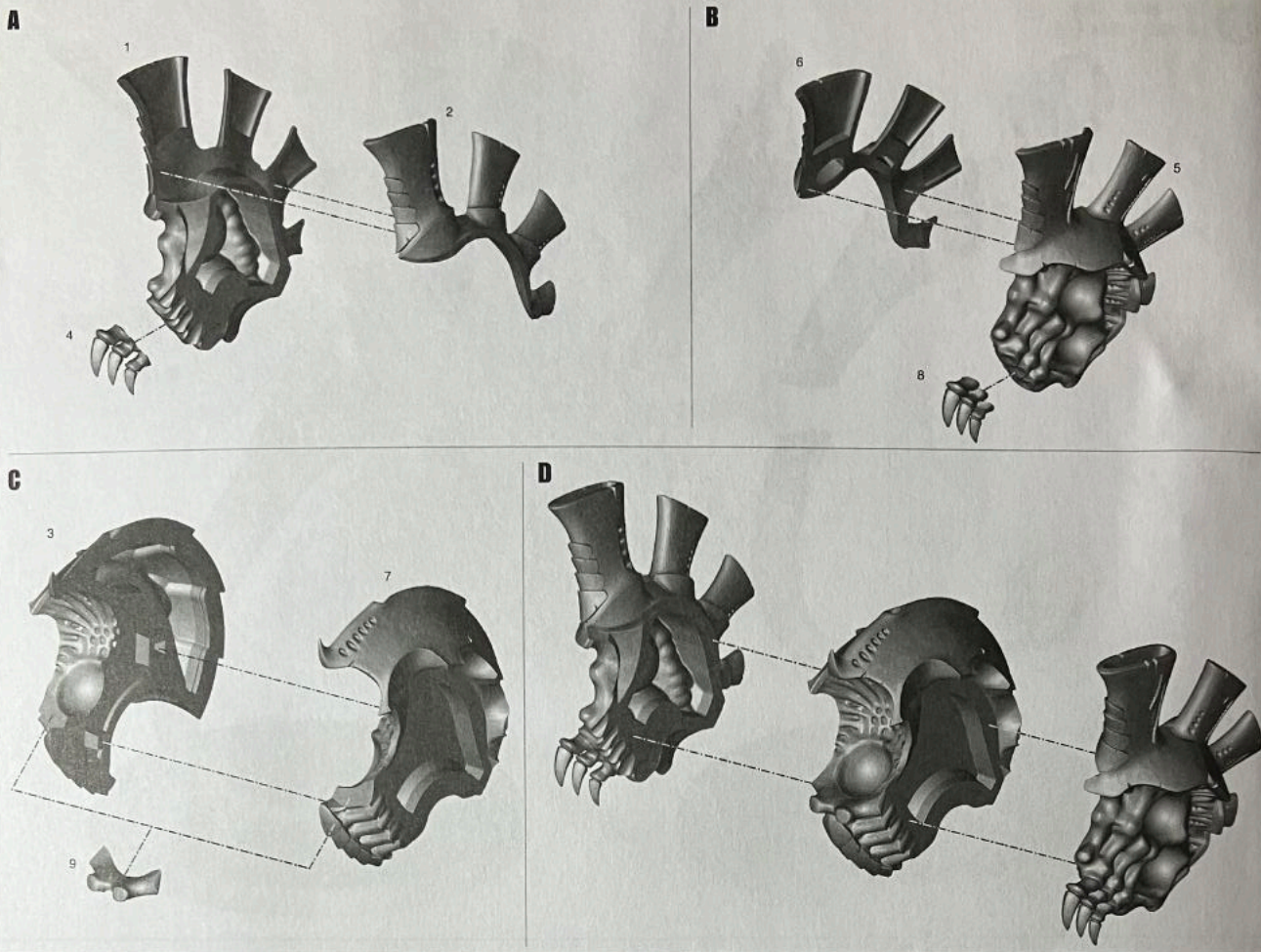


**13** LEGS TO TAIL • JAMBES À LA QUEUE • PIERNAS EN COLA  
BEINE UND SCHWANZ • INCOLLARE LE ZAMPE ALLA CODA • 脚を尾へ

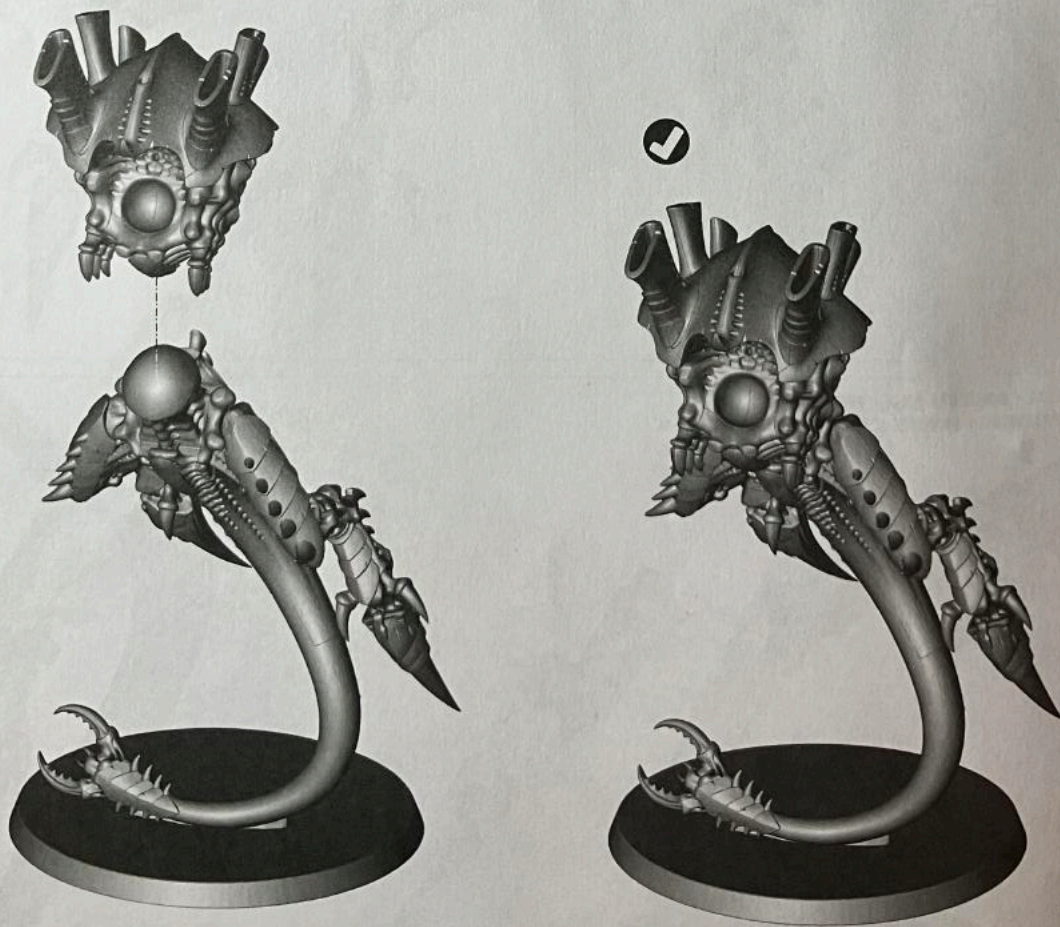




**14** BODY • CORPS • CUERPO  
KÖRPER • CORPO • 体



**15** BODY TO TAIL • CORPS À LA QUEUE • CUERPO EN COLA  
KÖRPER UND SCHWANZ • INCOLLARE IL CORPO ALLA CODA • 体を尾へ

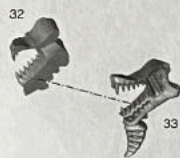




16

HEAD • TÊTE • CABEZA  
KOPF • TESTA • 頭

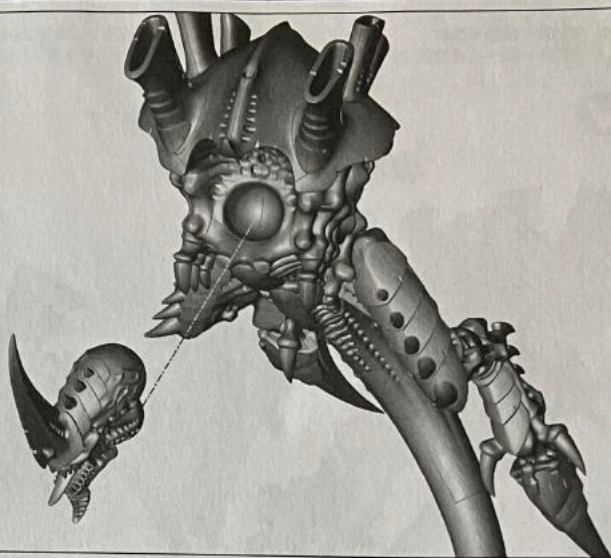
A



B



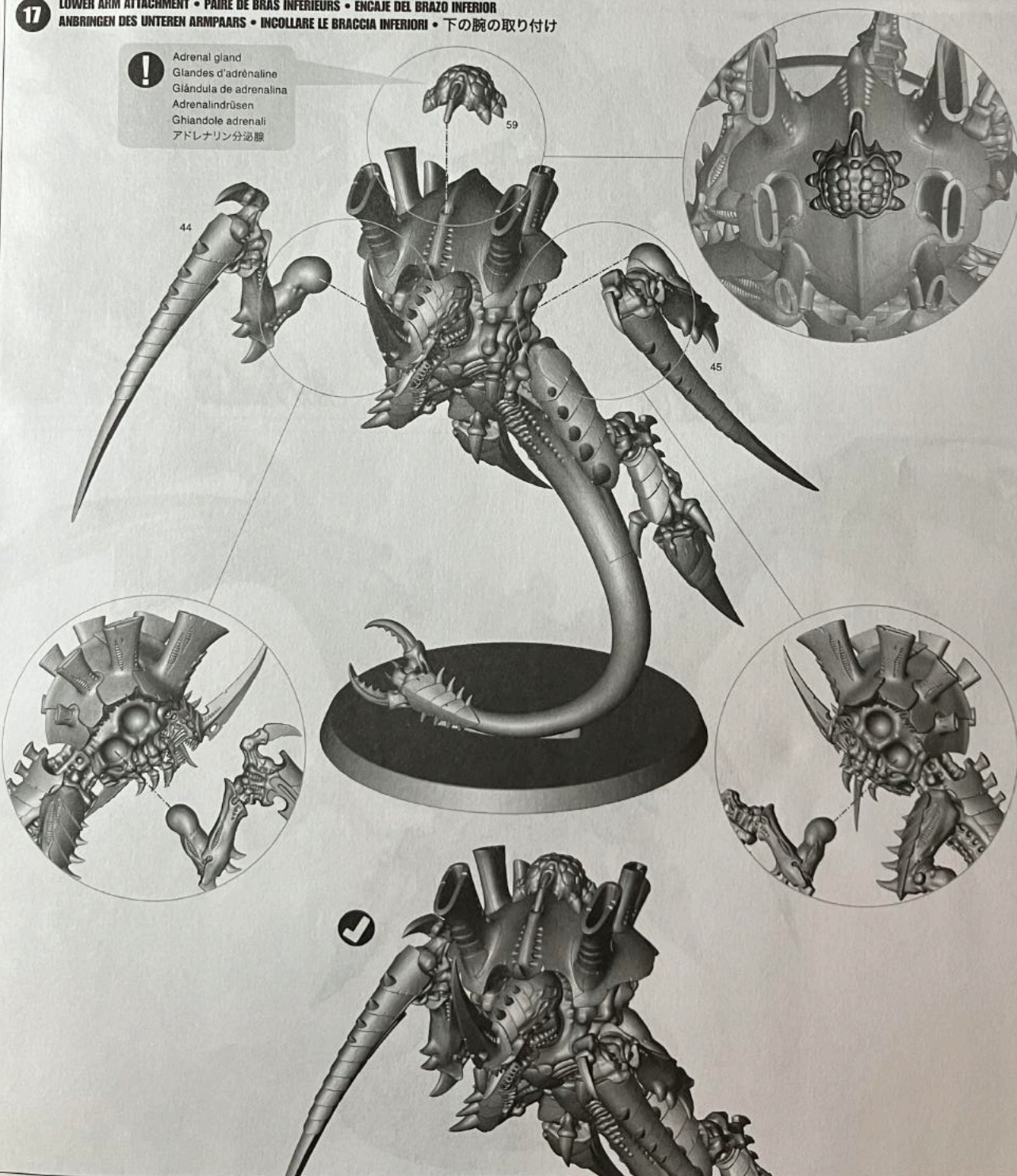
C



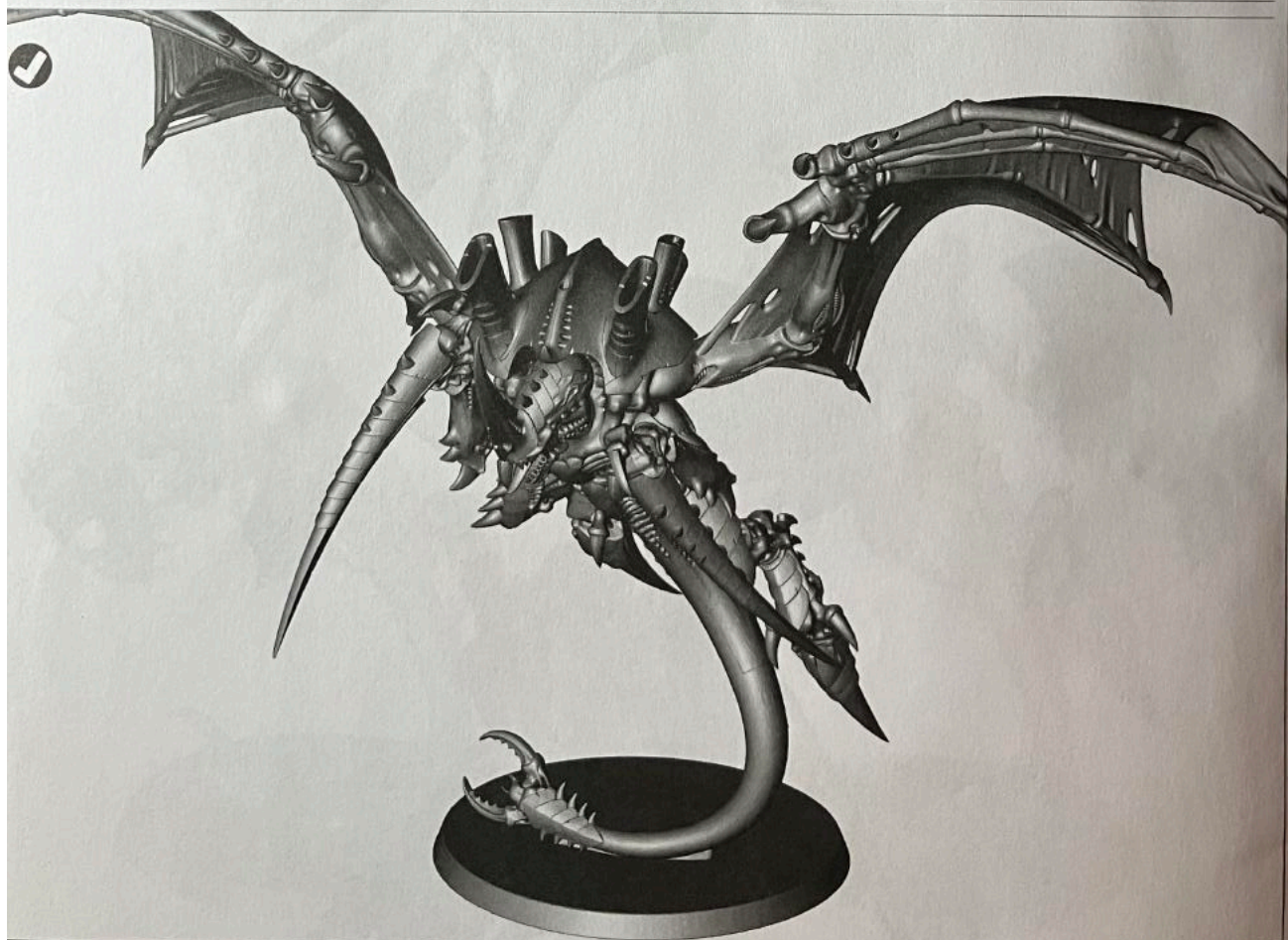
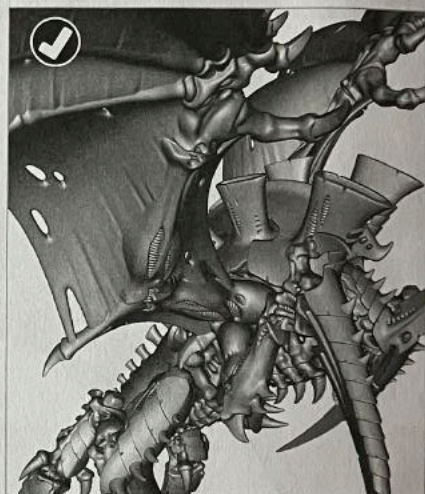
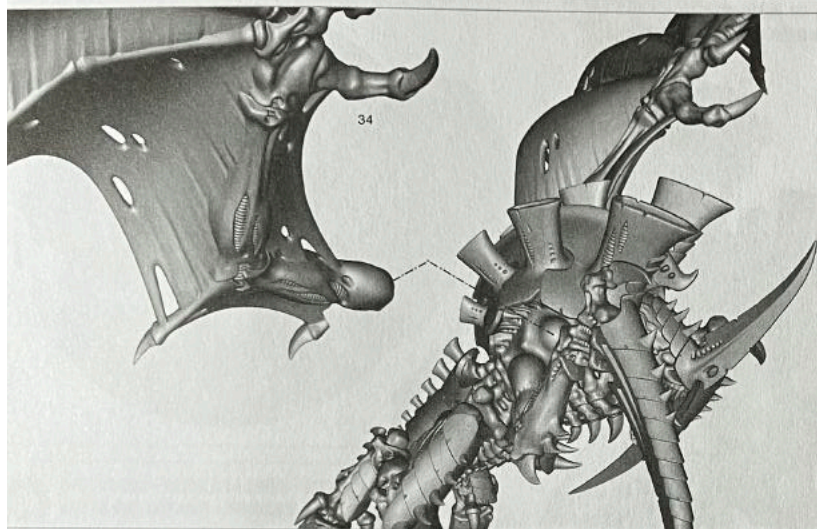
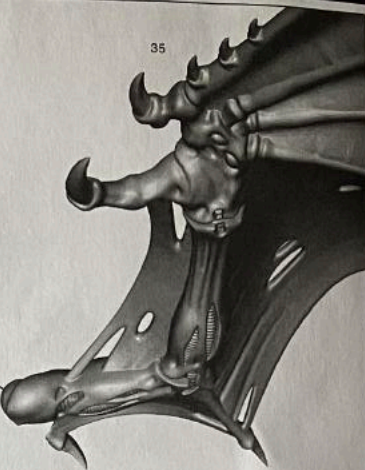
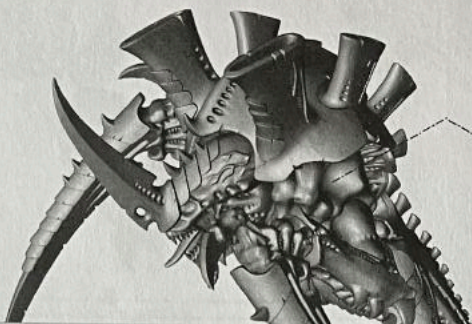
17

LOWER ARM ATTACHMENT • PAIRE DE BRAS INFÉRIEURS • ENCAJE DEL BRAZO INFERIOR  
ANBRINGEN DES UNTEREN ARMPAARS • INCOLLARE LE BRACCIA INFERIORI • 下の腕の取り付け

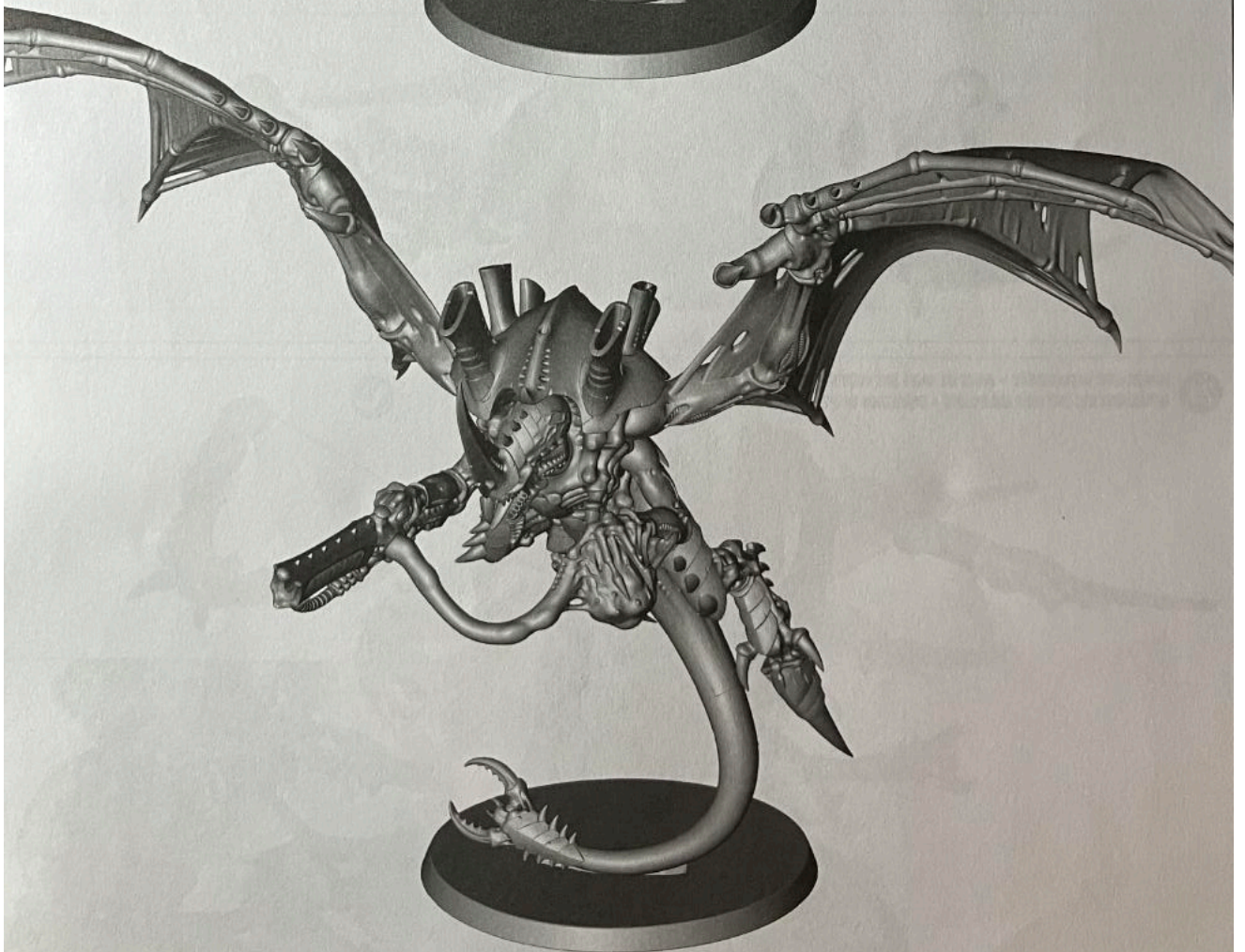
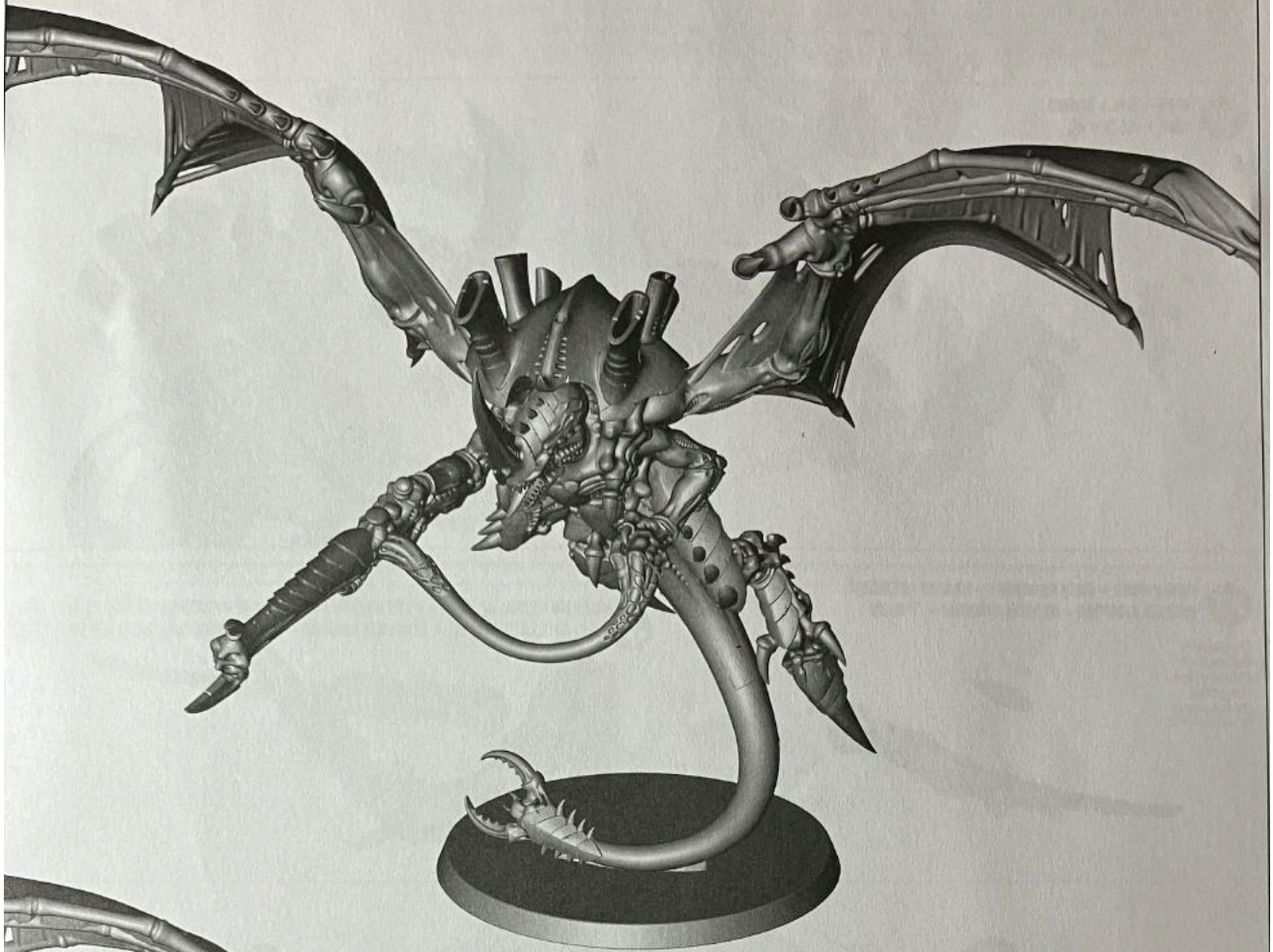
Adrenal gland  
Glândes d'adrénaline  
Glândula de adrenalina  
Adrenalindrüsen  
Ghiandole adrenali  
アドレナリン分泌腺









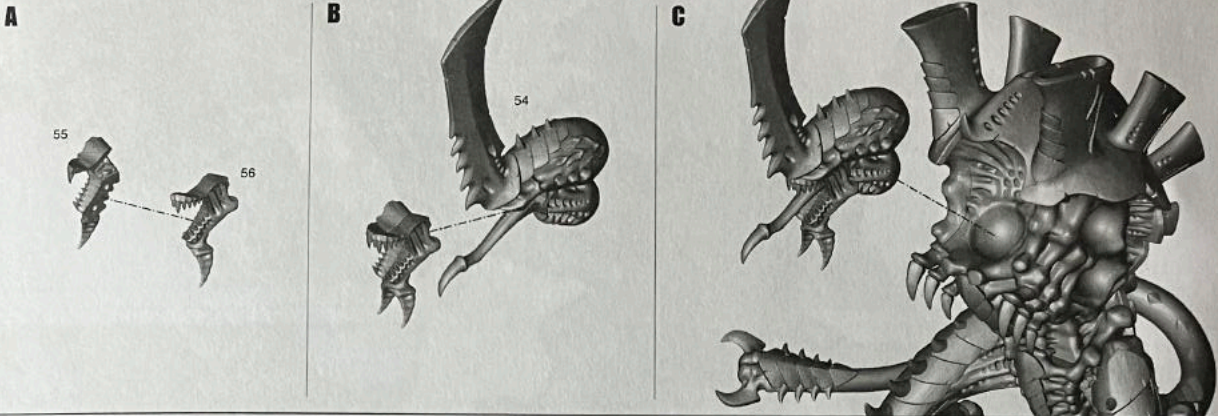






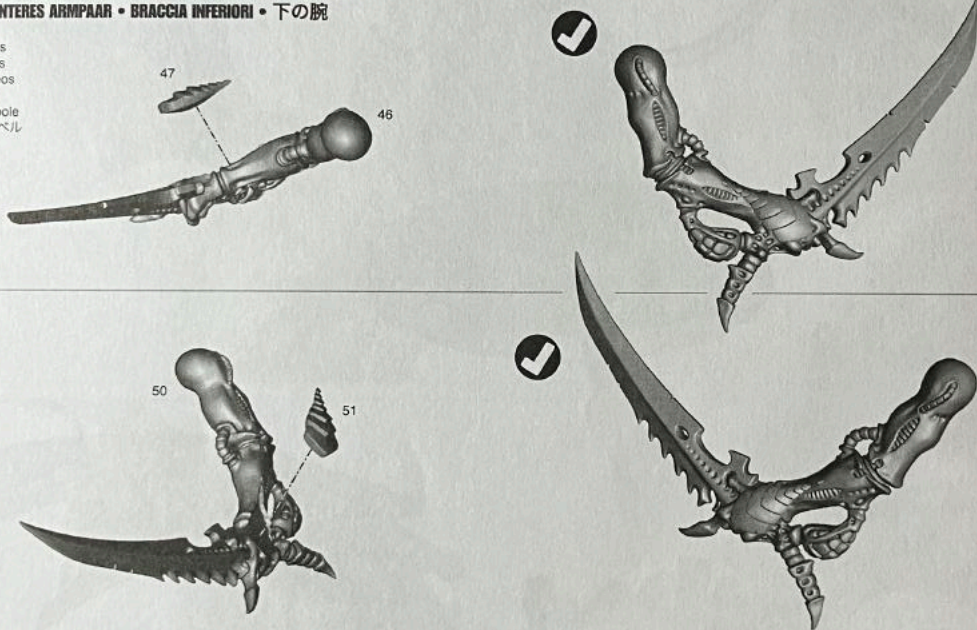
Please follow stages 1 to 5 of the Tyranid Hive Tyrant to make up the body of the Swarmlord  
 Veuillez suivre les étapes 1 à 5 du Prince Tyranide pour assembler le corps du Maître des Essaims  
 Por favor, sigue las instrucciones de montaje 1 a 5 del Tirano de Enjambre para montar el cuerpo del Señor de la Horda  
 Um den Körper des Schwarmherrschers zu bauen, folgst du den Schritten 1 bis 5 des Zusammenbaus des Schwarmtyranten  
 Segui le fasi dalla 1 alla 5 del Tiranide Tiranno dell'Alveare per assemblare il corpo del Signore dello Sciame  
 スウォームロードの体の組み立ては、ステップ1~5にあるティラニッド・ハイグタイラントの組み立てに従うこと

**19** HEAD • TÊTE • CABEZA  
 KOPF • TESTA • 頭

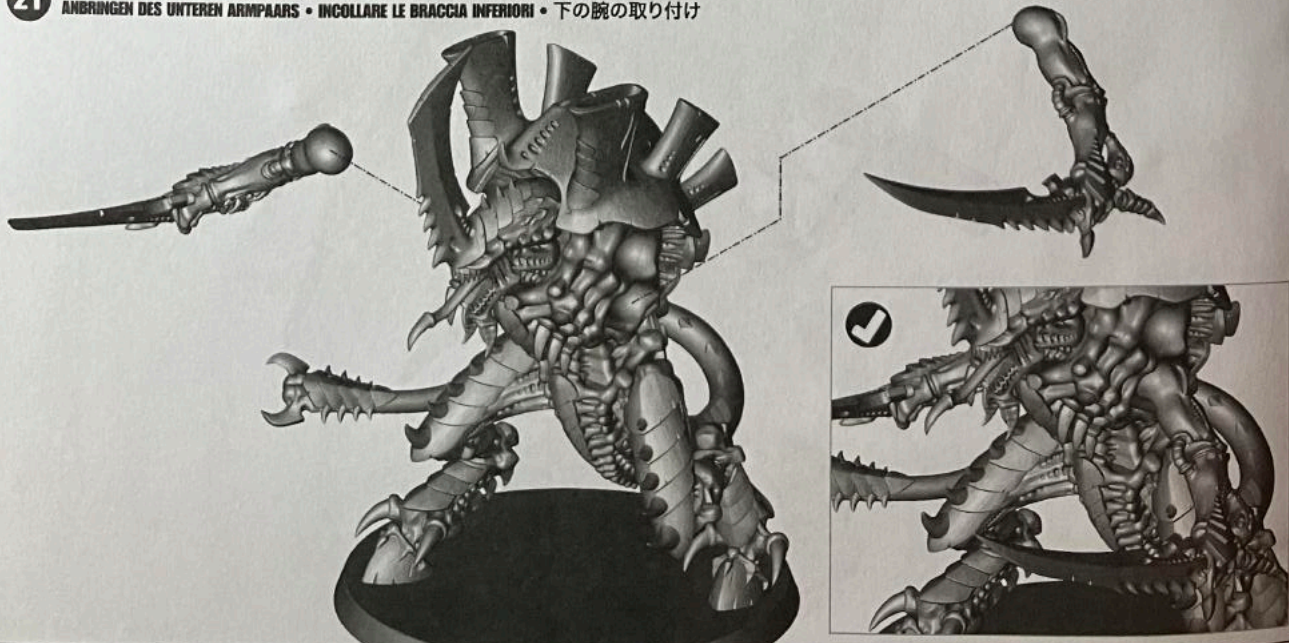


**20** LOWER ARMS • BRAS INFÉRIEURS • BRAZOS INFERIORES  
 UNTERES ARMPAAR • BRACCIA INFERIORI • 下の腕

Bonesabres  
 Sabres d'os  
 Sabres óseos  
 Hornsäbel  
 Osteosciabole  
 ボーンサーベル



**21** LOWER ARM ATTACHMENT • PAIRE DE BRAS INFÉRIEURS • ENCAJE DEL BRAZO INFERIOR  
 ANBRINGEN DES UNTEREN ARMPAARS • INCOLLARE LE BRACCIA INFERIORI • 下の腕の取り付け

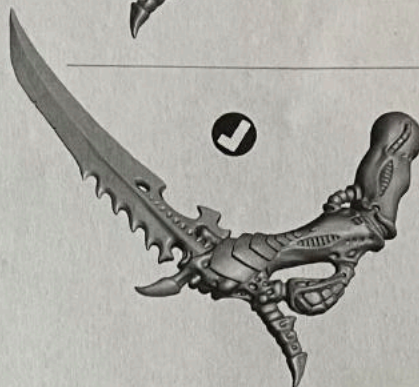
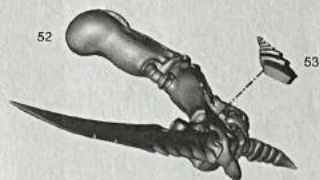
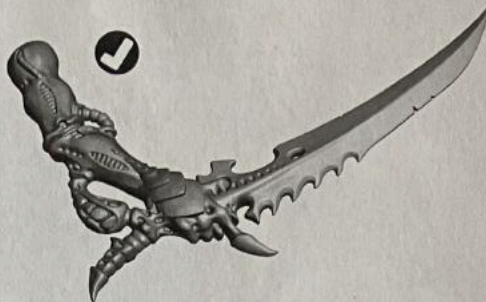
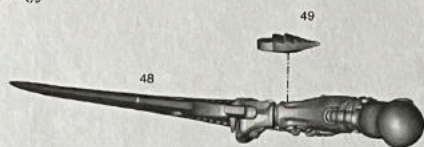




22

UPPER ARMS • BRAS SUPÉRIEURS • BRAZOS SUPERIORES  
OBERES ARMPAAR • BRACCIA SUPERIORI • 上の腕

Bonesabres  
Sabres d'os  
Sables óseos  
Hornsäbel  
Osteosciabole  
ポーンサーベル



23

UPPER ARM ATTACHMENT • PAIRE DE BRAS SUPÉRIEURS • ENCAJE DEL BRAZO SUPERIOR  
ANBRINGEN DES OBEREN ARMPAARS • BRACCIA SUPERIORI • 上の腕の取り付け

