



Free Downloads of Build Instructions,  
Assembly Booklets & How To Guides

**BuildInstructions.com**

# GENESTEALERS





• READ THIS FIRST • À LIRE EN PREMIER • LEER ANTES DE MONTAR  
 • LIES DIES ZUERST • LEGGI PRIMA QUESTO

- **BEFORE ASSEMBLING YOUR MINIATURES PLEASE READ THROUGH THE INSTRUCTIONS IN THIS BOOKLET CAREFULLY.** A pair of plastic cutters is required to remove the plastic components in this kit from their frame. We advise using a mouldline scraping tool to clean up the parts. To assemble your model you will need plastic glue. Games Workshop sells Citadel Fine Detail Cutters, Citadel Mouldline Remover and Citadel Plastic Glue, but does not recommend these products for use by children under the age of 16 without adult supervision.
- **AVANT D'ASSEMBLER VOS FIGURINES, VEUILLEZ LIRE ATTENTIVEMENT LES INSTRUCTIONS DE CE LIVRET.** Une pince coupante est requise pour détacher chaque élément de sa grappe. Nous vous recommandons l'utilisation d'un grattoir pour ébarber les éléments. Pour l'assemblage, vous aurez également besoin de colle plastique. Games Workshop commercialise les Pincas de Précision Citadel, l'Ébarboir Citadel et la Colle Plastique Citadel, mais n'en recommande pas l'utilisation pour des enfants de moins de 16 ans sans la supervision d'un adulte.
- **POR FAVOR, LEE CUIDADOSAMENTE ESTE LIBRETO DE INSTRUCCIONES ANTES DE EMPEZAR A MONTAR LAS MINIATURAS.** Te harán falta unas tenazas para plástico a fin de separar las piezas de la matriz. También aconsejamos una herramienta para rebabas a fin de limpiar cada pieza. Para montar la miniatura necesitarás pegamento para plástico. Games Workshop vende Tenazas Citadel, Herramientas para rebabas Citadel y Pegamento para plástico Citadel, pero no recomienda estos productos a menores de 16 años sin la supervisión de un adulto.
- **VOR DEM ZUSAMMENBAU DER MINIATUREN BITTE DIE ANWEISUNGEN IN DIESER ANLEITUNG AUFMERKSAM DURCHLESEN.** Du benötigst einen Kunststoffseitenschneider, um die Kunststoffbauteile aus dem Gussrahmen herauszutrennen, und Kunststoffkleber, um die Miniatur zusammenzubauen. Außerdem empfehlen wir, die Bauteile vorher mit einem Gussgratentferner zu säubern. Games Workshop bietet Präzisions-Kunststoffseitenschneider von Citadel sowie Citadel-Kunststoffkleber an, empfiehlt aber, dass Kinder unter 16 Jahren diese nur unter Aufsicht eines Erwachsenen benutzen.
- **PRIMA DI ASSEMBLARE LE TUE MINIATURE LEGGI ATTENTAMENTE TUTTE LE ISTRUZIONI DI QUESTO LIBRETTO.** Sono necessarie un paio di tronchesine per plastica per staccare i componenti dai loro sprue. Consigliamo di usare un attrezzo apposito per pulire i componenti. Per assemblare il modello avrai bisogno di colla per plastica. Games Workshop vende Tronchesine di precisione Citadel, Attrezzo per ripulire Citadel e Colla per plastica Citadel, ma non consiglia questi prodotti ad un pubblico minore di 16 anni senza la supervisione di un adulto.

• EXPLANATION OF SYMBOLS • EXPLICATION DES SYMBOLES • EXPLICACIÓN DE SÍMBOLOS  
 • ERLÄUTERUNG DER SYMBOLE • LEGGENDA DEI SIMBOLI



- Special instruction - Please read
- Instructions spéciales - Lire attentivement
- Instrucción especial: Por favor, léela
- Besondere Anweisung - Bitte lesen
- Istruzioni speciali - Leggi attentamente



- Variant assembly
- Variante d'assemblage
- Variante de montaje
- Bauvariante
- Assemblaggio alternativo



- Dry fit stage before gluing
- Tester avant de coller
- Comprobar el encaje antes de pegar
- Positionierung erst ohne Klebstoff ausprobieren
- Prova a secco prima di incollare



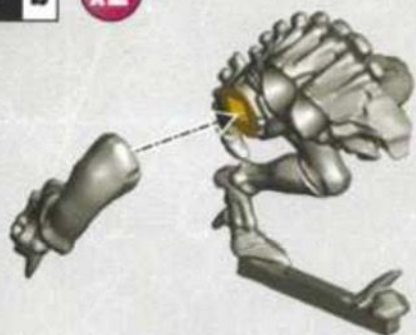
- Repeat process
- Répéter l'étape
- Repetir pasos
- Vorgang wiederholen
- Ripeti il processo



- Choice of parts
- Choix d'éléments
- Modelos de componentes
- Auswahl an Teilen
- Scelta di componenti



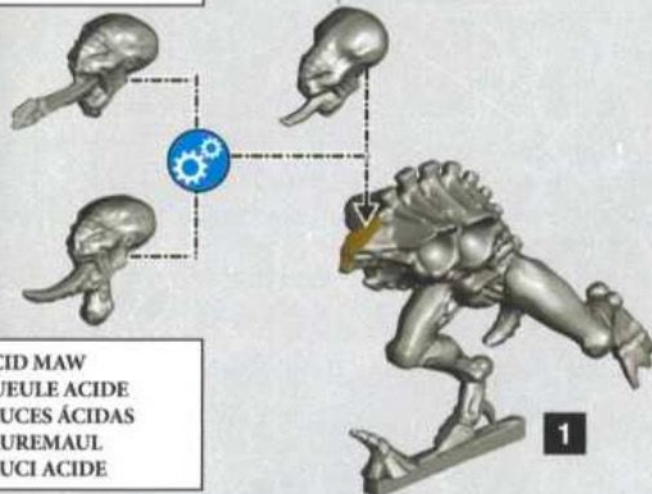
- Stage complete
- Étape terminée
- Paso completado
- Schritt abgeschlossen
- Fase completa

**1 a****x2****1 b****x2****1 c****x2****1 d****x2**

2 a

x8

FLESH HOOKS  
CROCHETS DE CHAIR  
GARRAS GARFIO  
FANGHAKEN  
BIOUNCINI

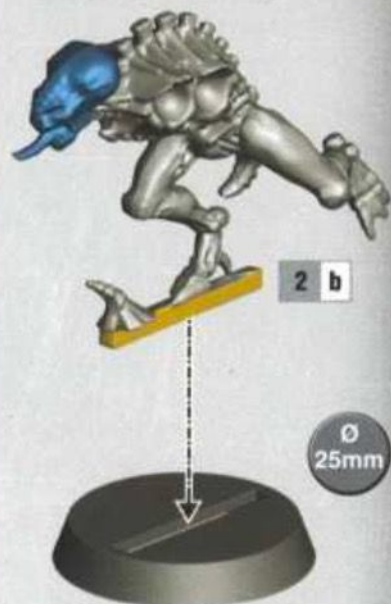


ACID MAW  
GUEULE ACIDE  
FAUCES ÁCIDAS  
SÄUREMAUL  
FAUCI ACIDE

1

2 b

x8

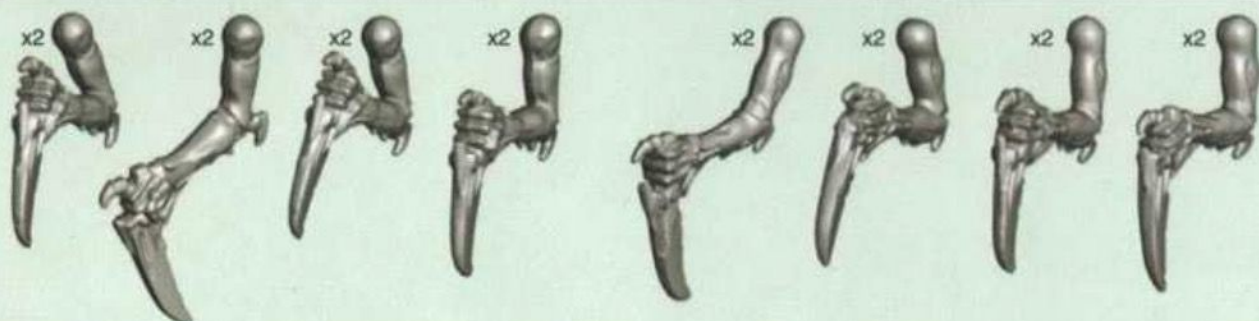


2 b

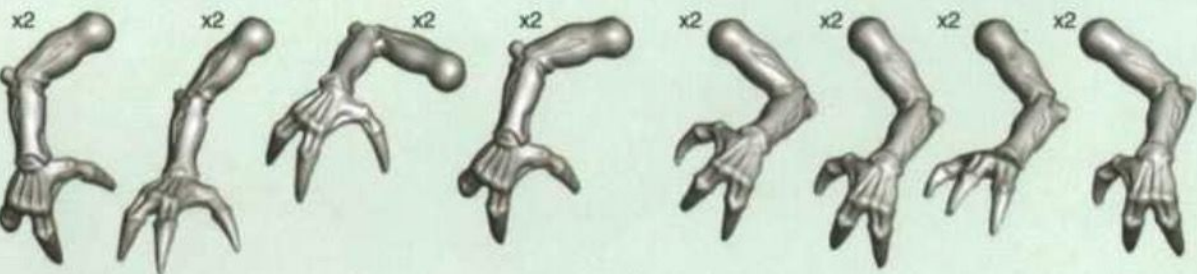
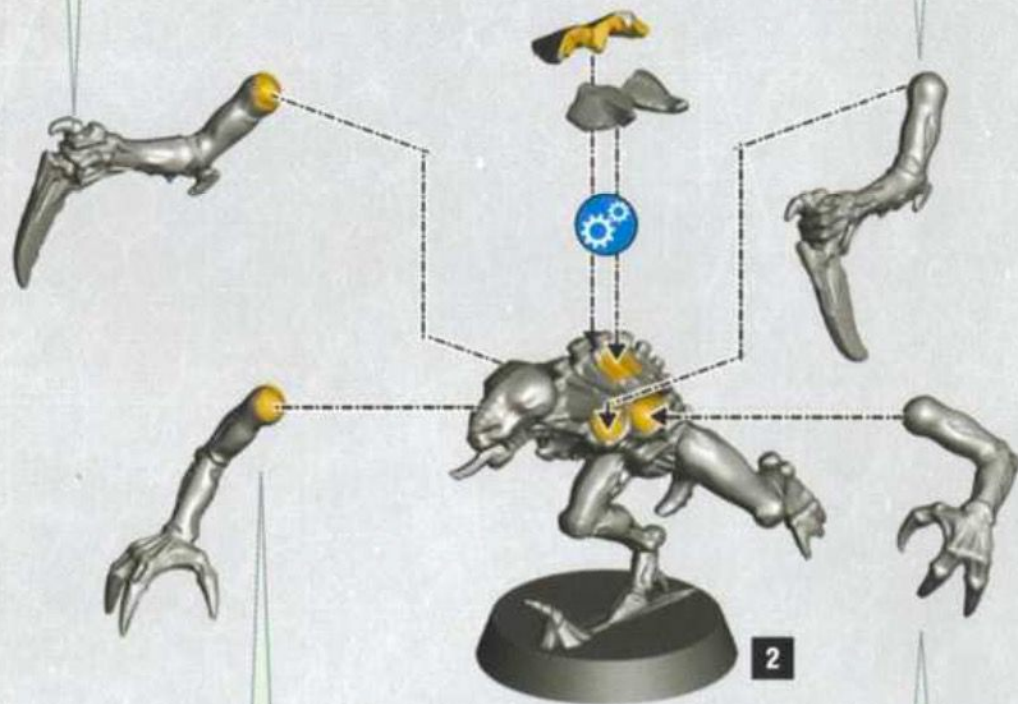
Ø  
25mm

**3 a**

GENESTEALERS WITH RENDING CLAWS & SCYTHING TALONS  
 GENESTEALER AVEC PINCES BROYEUSES ET GRIFFES TRANCHANTES  
 GENESTEALER CON GARRAS ACERADAS Y GARRAS AFILADAS  
 GENESTEALER MIT ZANGENKRALLEN & SENSENKLAUEN  
 GENORAPTOR CON ARTIGLI DILANIANTI E ARTIGLI FALCATI

**x8**

EXTENDED CARAPACE • CARAPACE RALLONGÉE • CAPARAZÓN REFORZADO  
 GEHÄRTETER CARAPAX • CARAPACE ESTESO

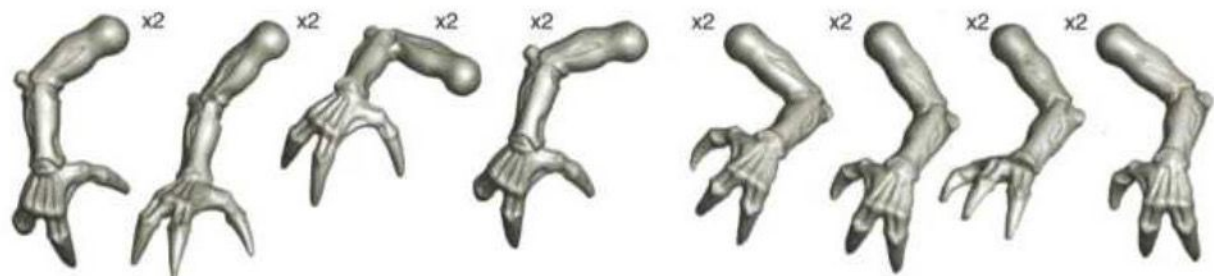


INFESTATION NODE • NODULE D'INFESTATION • NODO DE INFESTACIÓN  
 BEFALLKNOTEN • NODO D'INFESTAZIONE

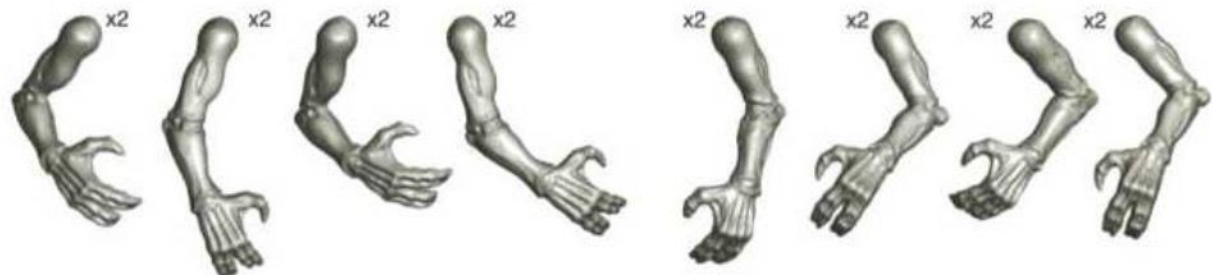
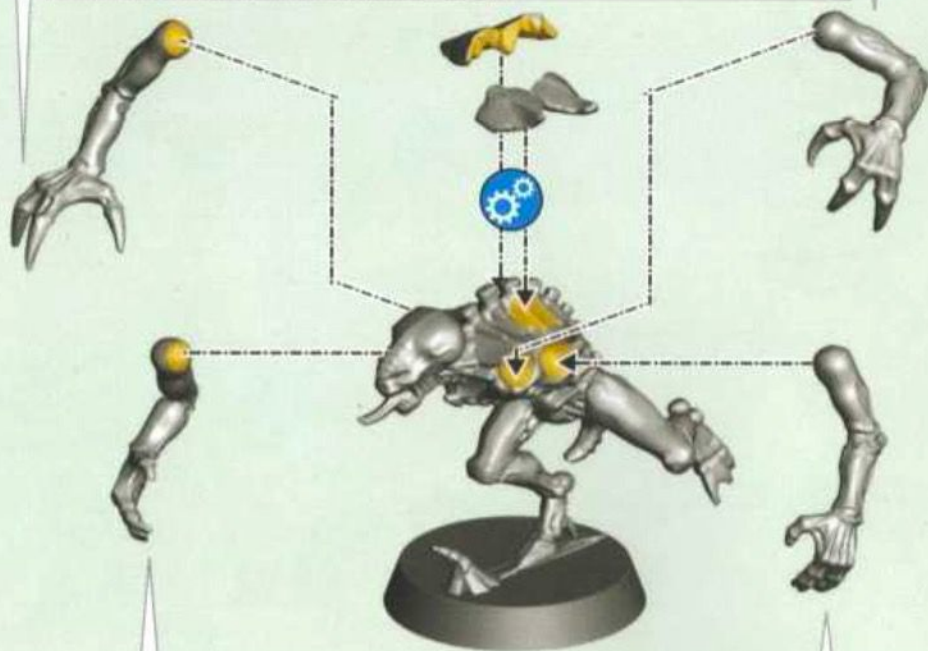
**x2****x4**

**3 a**

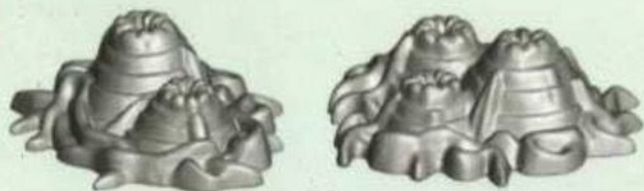
**GENESTEALERS WITH RENDING CLAWS**  
**GENESTEALER AVEC PINCES BROYEUSES**  
**GENESTEALER CON GARRAS ACERADAS**  
**GENESTEALER MIT ZANGENKRALLEN**  
**GENORAPTOR CON ARTIGLI DILANIANTI**

**x8**

**EXTENDED CARAPACE • CARAPACE RALLONGÉE • CAPARAZÓN REFORZADO**  
**GEHÄRTETER CARAPAX • CARAPACE ESTESO**



**INFESTATION NODE • NODULE D'INFESTATION • NODO DE INFESTACIÓN**  
**BEFALLKNOTEN • NODO D'INFESTAZIONE**

**x2****x4**

**TOXIN SACS • SACS À TOXINES • GLÁNDULAS DE TOXINAS • TOXINKAMMERN • VESCICHE DI TOSSINE**





These essential rules will get your new unit on the battlefield – for the full rules for this unit, see the Codex or Index book relevant to your army.

## GENESTEALERS



NAME	M	WS	BS	S	T	W	A	Ld	Sv
Genestealer	8"	3+	4+	4	4	1	3	9	5+

This unit contains 5 Genestealers. It can include up to 5 additional Genestealers (**Power Rating +4**), up to 10 additional Genestealers (**Power Rating +8**), or up to 15 additional Genestealers (**Power Rating +12**). Each model is armed with rending claws.

WEAPONS	RANGE	TYPE	S	AP	D	ABILITIES
Flesh hooks	6"	Assault 2	User	0	1	This weapon can be fired within 1" of an enemy unit, and can target enemy units within 1" of friendly units.
Acid maw	Melee	Melee	User	-3	1	-
Rending claws	Melee	Melee	User	-1	1	Each time you make a wound roll of 6+ for this weapon, that hit is resolved with an AP of -4.
Scything talons	Melee	Melee	User	0	1	You can re-roll hit rolls of 1 for this weapon.

### WARGEAR OPTIONS

- Any model may also have a pair of scything talons.
- For every four models in the unit, one model may have flesh hooks and/or one model may have an acid maw.
- All models in the unit may have toxin sacs and/or extended carapaces.

### ABILITIES

**Flurry of Claws:** Genestealers have 4 Attacks instead of 3 whilst their unit has 10 or more models.

**Lightning Reflexes:** Genestealers have a 5+ invulnerable save.

**Swift and Deadly:** Genestealers can charge even if they Advanced during their turn.

**Extended Carapaces:** Genestealers with extended carapaces have a Save characteristic of 4+ but lose the Swift and Deadly ability.

**Infestation:** If your army includes any units of Genestealers, you can place up to four infestation nodes anywhere in your deployment zone when your army deploys. You can then set up any units of Genestealers lurking, instead of setting them up on the battlefield. If an enemy model is ever within 9" of an infestation node, the node is destroyed and removed from the battlefield. Whilst there are any friendly infestation nodes on the battlefield, this unit can stop lurking: at the end of your Movement phase, set it up wholly within 6" of a friendly infestation node. That infestation node is then removed from the battlefield. If this unit is still lurking when the last friendly infestation node is removed, this unit is destroyed.

### FACTION KEYWORDS

TYRANIDS, <HIVE FLEET>

### KEYWORDS

INFANTRY, GENESTEALERS

Cette fiche technique vous permet de jouer votre nouvelle unité. Pour les règles complètes, référez-vous au Codex ou à l'Index correspondant à votre armée.

## GENESTEALERS



NOM	M	CC	GT	F	E	PV	A	Cd	Sv
Genestealer	8"	3+	4+	4	4	1	3	9	5+

Cette unité contient 5 Genestealers. Elle peut inclure jusqu'à 5 Genestealers additionnels (**Rang de Puissance +4**), jusqu'à 10 Genestealers additionnels (**Rang de Puissance +8**), ou jusqu'à 15 Genestealers additionnels (**Rang de Puissance +12**). Chaque figurine est armée de serres perforantes.

ARMES	PORTÉE	TYPE	F	PA	D	APTITUDES
Crochets de chair	6"	Assaut 2	Util.	0	1	Cette arme peut tirer à 1" ou moins d'une unité ennemie, et cibler des unités ennemies à 1" ou moins d'unités amies.
Gueule acide	Mêlée	Mêlée	Util.	-3	1	-
Serres perforantes	Mêlée	Mêlée	Util.	-1	1	À chaque jet de blessure de 6+ pour cette arme, la touche est résolue avec une PA de -4.
Griffes tranchantes	Mêlée	Mêlée	Util.	0	1	Vous pouvez relancer les jets de touche de 1 pour cette arme.

### OPTIONS D'ÉQUIPEMENT

- Chaque figurine peut recevoir en plus une paire de griffes tranchantes.
- Par tranche complète de quatre figurines dans l'unité, une figurine peut recevoir des crochets et/ou une autre figurine peut recevoir une gueule acide.
- Toutes les figurines de l'unité peuvent recevoir des sacs à toxines et/ou des carapaces rallongées.

### APTITUDES

**Rafale de Griffes :** Les Genestealers ont 4 Attaques au lieu de 3 tant que leur unité compte 10 figurines ou plus.

**Réflexes Foudroyants :** Les Genestealers ont une sauvegarde invulnérable de 5+.

**Vifs et Mortels :** Les Genestealers peuvent charger même s'ils ont Avancé pendant leur tour.

**Carapaces Rallongées :** Les Genestealers avec carapaces rallongées ont une caractéristique de Sauvegarde de 4+ mais perdent l'aptitude Vifs et Mortels.

**Infestation :** Si votre armée contient au moins une unité de Genestealers, vous pouvez placer jusqu'à quatre nodules d'infestation n'importe où dans votre zone de déploiement lorsque votre armée se déploie. Vous pouvez alors placer des unités de Genestealers cachées et non sur le champ de bataille. Si une figurine ennemie est à 9" ou moins d'un nodule d'infestation, il est détruit et retiré du champ de bataille. Tant qu'au moins un nodule d'infestation ami est sur le champ de bataille, cette unité peut sortir de sa cachette : à la fin de votre phase de Mouvement, placez-la entièrement à 6" ou moins d'un nodule d'infestation. Ce nodule est alors retiré du champ de bataille. Si cette unité est encore cachée lorsque le dernier nodule d'infestation est retiré, elle est détruite.

### MOTS-CLÉS DE FACTION

TYRANIDS, <FLOTTE-RUCHE>

### MOTS-CLÉS

INFANTERIE, GENESTEALERS