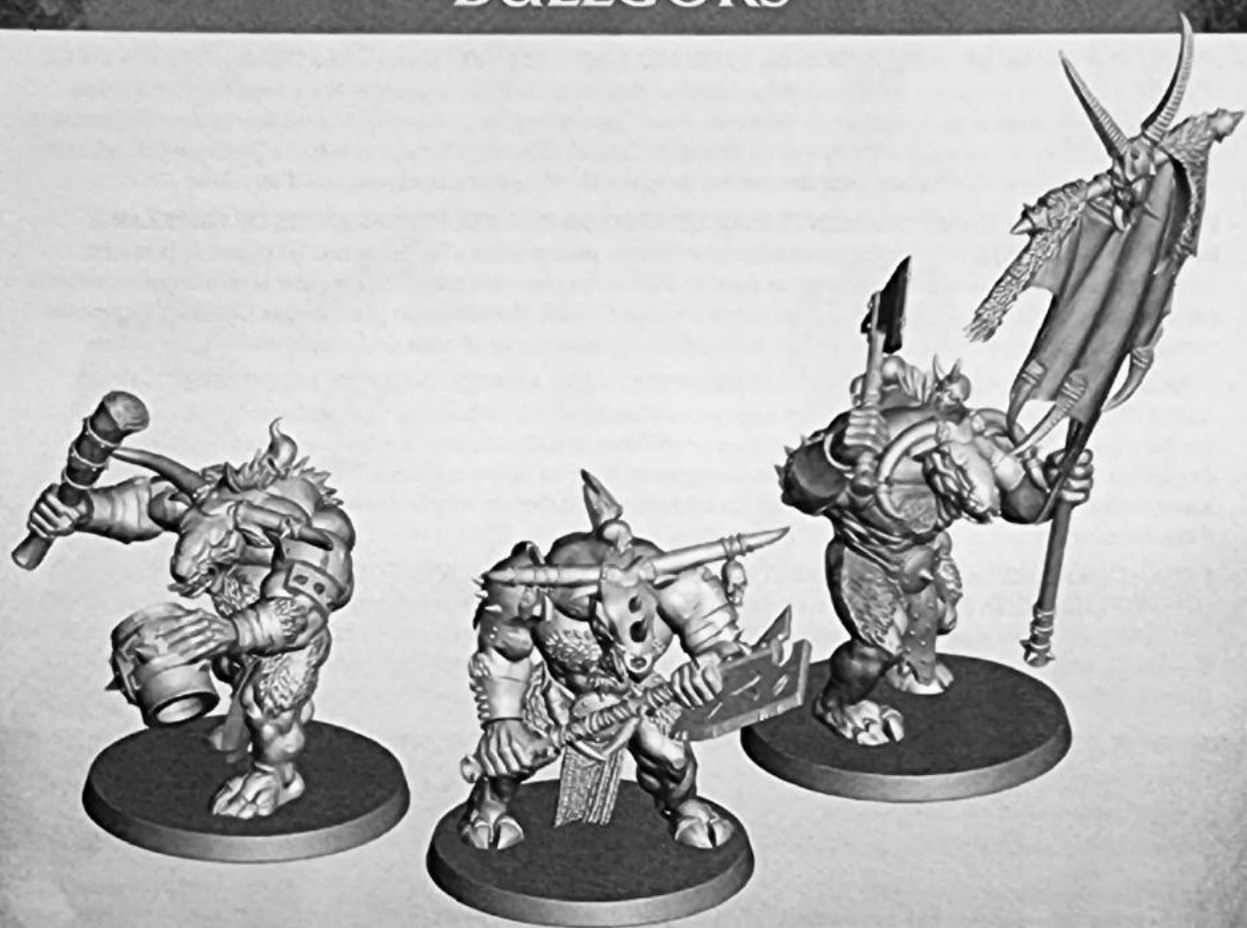


Free Downloads of Build Instructions,
Assembly Booklets & How To Guides

BuildInstructions.com

BULLGORS











· READ THIS FIRST · À LIRE EN PREMIER · LEER ANTES DE MONTAR
· LIES DIES ZUERST · LEGGI PRIMA QUESTO

- **BEFORE ASSEMBLING YOUR MINIATURES PLEASE READ THROUGH THE INSTRUCTIONS IN THIS BOOKLET CAREFULLY.** A pair of plastic cutters is required to remove the plastic components in this kit from their frame. We advise using a mouldline scraping tool to clean up the parts. To assemble your model you will need plastic glue. Games Workshop sells Citadel Fine Detail Cutters, Citadel Mouldline Remover and Citadel Plastic Glue, but does not recommend these products for use by children under the age of 16 without adult supervision.
- **AVANT D'ASSEMBLER VOS FIGURINES, VEUILLEZ LIRE ATTENTIVEMENT LES INSTRUCTIONS DE CE LIVRET.** Une pince coupante est requise pour détacher chaque élément de sa grappe. Nous vous recommandons l'utilisation d'un grattoir pour ébarber les éléments. Pour l'assemblage, vous aurez également besoin de colle plastique. Games Workshop commercialise les Pinces de Précision Citadel, l'Ébarboir Citadel et la Colle Plastique Citadel, mais n'en recommande pas l'utilisation pour des enfants de moins de 16 ans sans la supervision d'un adulte.
- **POR FAVOR, LEE CUIDADOSAMENTE ESTE LIBRETO DE INSTRUCCIONES ANTES DE EMPEZAR A MONTAR LAS MINIATURAS.** Te harán falta unas tenazas para plástico a fin de separar las piezas de la matriz. También aconsejamos una herramienta para rebabas a fin de limpiar cada pieza. Para montar la miniatura necesitarás pegamento para plástico. Games Workshop vende Tenazas Citadel, Herramientas para rebabas Citadel y Pegamento para plástico Citadel, pero no recomienda estos productos a menores de 16 años sin la supervisión de un adulto.
- **VOR DEM ZUSAMMENBAU DER MINIATUREN BITTE DIE ANWEISUNGEN IN DIESER ANLEITUNG AUFMERKSAM DURCHLESEN.** Du benötigst einen Kunststoffseitschneider, um die Kunststoffbauteile aus dem Gussrahmen herauszutrennen, und Kunststoffkleber, um die Miniatur zusammenzubauen. Außerdem empfehlen wir, die Bauteile vorher mit einem Gussgratentferner zu säubern. Games Workshop bietet Präzisions-Kunststoffseitschneider von Citadel sowie Citadel-Kunststoffkleber an, empfiehlt aber, dass Kinder unter 16 Jahren diese nur unter Aufsicht eines Erwachsenen benutzen.
- **PRIMA DI ASSEMBLARE LE TUE MINIATURE LEGGI ATTENTAMENTE TUTTE LE ISTRUZIONI DI QUESTO LIBRETTO.** Sono necessarie un paio di tronchesine per plastica per staccare i componenti dai loro spruc. Consigliamo di usare un attrezzo apposito per pulire i componenti. Per assemblare il modello avrai bisogno di colla per plastica. Games Workshop vende Tronchesine di precisione Citadel, Attrezzo per ripulire Citadel e Colla per plastica Citadel, ma non consiglia questi prodotti ad un pubblico minore di 16 anni senza la supervisione di un adulto.

· EXPLANATION OF SYMBOLS · EXPLICATION DES SYMBOLES
· EXPLICACIÓN DE SÍMBOLOS · ERLÄUTERUNG DER SYMBOLE
· LEGENDA DEI SIMBOLI

- | | | |
|--|---|---|
|  <ul style="list-style-type: none"> • Special instruction - Please read • Instructions spéciales - Lire attentivement • Instrucción especial: Por favor, léela • Besondere Anweisung - Bitte lesen • Istruzioni speciali - Leggi attentamente |  <ul style="list-style-type: none"> • Choice of parts • Choix d'éléments • Modelos de componentes • Auswahl an Teilen • Scelta di componenti |  <ul style="list-style-type: none"> • Repeat process • Répéter l'étape • Repetir pasos • Vorgang wiederholen • Ripeti il processo |
|  <ul style="list-style-type: none"> • Dry fit stage before gluing • Tester avant de coller • Comprobar el encaje antes de pegar • Positionierung erst ohne Klebstoff ausprobieren • Prova a secco prima di incollare |  <ul style="list-style-type: none"> • Variant assembly • Variante d'assemblage • Variante de montaje • Bauvariante • Assemblaggio alternativo |  <ul style="list-style-type: none"> • Stage complete • Étape terminée • Paso completado • Schritt abgeschlossen • Fase completa |

16+



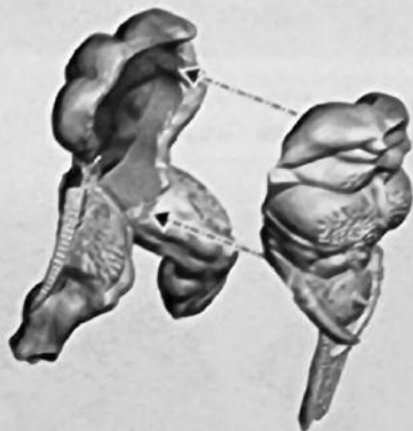
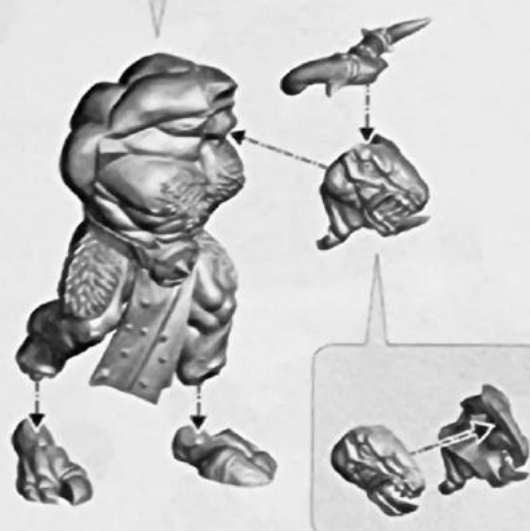
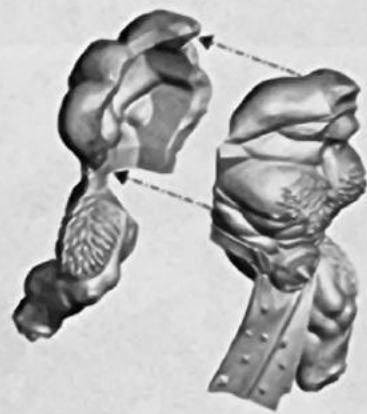
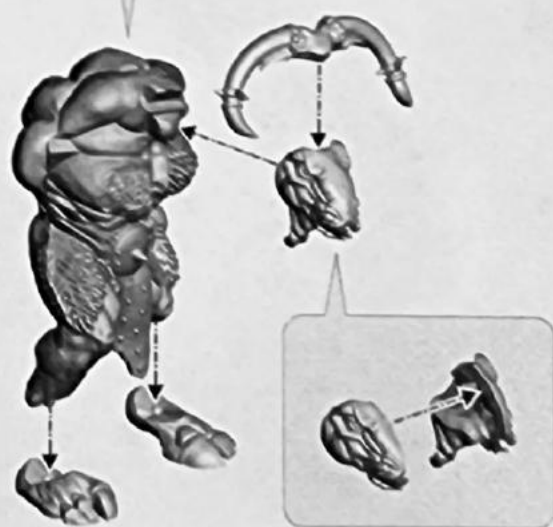
- Citadel plastic glue
- Colle plastique Citadel
- Pegamento para plástico
- Citadel-Kunststoffkleber
- Colla per plastica Citadel



- Citadel fine detail cutters
- Pinces de précision Citadel
- Tenazas Citadel
- Citadel-Seitenschneider
- Tronchesine di precisione Citadel

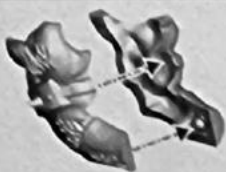


- Citadel mouldline remover
- Ébarboir Citadel
- Herramienta para rebabas Citadel
- Gussgratentferner
- Attrezzo per ripulire Citadel

1 a**1 b****1 c****1 d****x3****1 a-c**

2 BLOODKINE

2 a



Bullgor Great Axe



2 b



4 a



4 b



4 a



Bullgor Axe and Bullshield

1





BULLGORS



MELEE WEAPONS	Range	Attacks	To Hit	To Wound	Rend	Damage
Bullgor Axe	1"	3	4+	3+	-1	2
Bullgor Great Axe	1"	2	4+	3+	-2	3

DESCRIPTION

A unit of Bullgors has 3 or more models. Some units of Bullgors hew down their foes with Bullgor Great Axes; other units wield Bullgor Axes and towering Bullshields, while some storm the foe with a Bullgor Axe in each hand.

BLOODKINE

The leader of this unit is a Bloodkine. A Bloodkine makes 4 attacks rather than 3 with a Bullgor Axe, and makes 3 attacks rather than 2 with a Bullgor Great Axe.

WARHERD DRUMMER

Models in this unit may be Warherd Drummers. Add 1 to the charge rolls of a unit that includes any Warherd Drummers for each enemy unit within 12".

WARHERD BANNER BEARER

Models in this unit may be Warherd Banner Bearers. Add 1 to the Bravery of a unit that includes any Warherd Banner Bearers for each enemy unit within 12".

ABILITIES

Bloodgreed: Each time you roll a wound roll of 6 or more for a Bullgor's attack it can immediately make 1 extra attack with its melee weapon.

Dual Axes: You can re-roll hit rolls of 1 for models armed with more than one Bullgor Axe, as they have a better chance of landing a blow.

Bullshields: Units with Bullshields have a Save of 4+ in the combat phase.

DESCRIPTION

Une unité de Bullgors se compose de 3 figurines ou plus. Certaines unités fauchent leurs ennemis avec de Grandes Haches de Bullgor (Bullgor Great Axes); d'autres manient des Haches de Bullgor (Bullgor Axes) et des Boucliers de Bullgor, et d'autres encore font pleuvoir les coups avec une Hache de Bullgor dans chaque main.

BLOODKINE

Le leader de cette unité est appelé Bloodkine. Il effectue 4 attaques au lieu de 3 avec une Hache de Bullgor, et 3 attaques au lieu de 2 avec une Grande Hache de Bullgor.

TAMBOURS DES HARDES

Des figurines de cette unité peuvent être des Tambours des Hardes. Ajoutez 1 aux jets de charge d'une unité qui inclut au moins un Tambour des Hardes pour chaque unité ennemie à 12" ou moins.

PORTE-BANNIÈRES DES HARDES

Des figurines de cette unité peuvent être des Porte-bannières des Hardes. Ajoutez 1 à la Bravery d'une unité qui inclut au moins un Porte-bannière des Hardes pour chaque unité ennemie à 12" ou moins.

APTITUDES

Soif de Sang: Chaque fois qu'un jet de blessure pour un Bullgor donne 6 ou plus, il peut effectuer immédiatement 1 attaque supplémentaire avec la même arme.

Paire de Haches: Vous pouvez relancer les jets de touche de 1 pour les figurines armées de plus d'une Hache de Bullgor, car elles ont plus de chances de porter un coup fatal.

Boucliers de Bullgor: Une unité avec Boucliers de Bullgor a une Save de 4+ à la phase de combat.

BULLGORS



MELEE WEAPONS

	Range	Attacks	To Hit	To Wound	Rend	Damage
Bullgor Axe	1"	3	4+	3+	-1	2
Bullgor Great Axe	1"	2	4+	3+	-2	3

DESCRIPCIÓN

Una unidad de Bullgors tiene 3 miniaturas o más. Algunas unidades masacran a sus enemigos con hachas de Bullgor a dos manos (Bullgor Great Axe), otras portan un hacha de Bullgor (Bullgor Axe) y un escudo de Bullgor; y las hay que blanden un hacha de Bullgor en cada mano.

BLOODKINE

El líder de esta unidad es un Bloodkine. El Bloodkine hace 4 ataques en vez de 3 con un hacha de Bullgor, y 3 en vez de 2 con un hacha a dos manos de Bullgor.

WARHERD DRUMMER

Las miniaturas de esta unidad pueden ser Warherd. Suma 1 a las tiradas de carga de una unidad con Warherd Drummers por cada unidad enemiga que esté a 12" o menos.

WARHERD BANNER BEARER

Las miniaturas de esta unidad pueden ser Banner Bearers de Warherd. Suma 1 al atributo Bravery de una unidad con Banner Bearer de Warherd por cada unidad enemiga que esté a 12" o menos.

HABILIDADES

Ansia de sangre. Cada vez que saques un 6 o más al herir con un ataque de Bullgor, éste puede hacer de inmediato 1 ataque adicional con su melee weapon.

Escudo de Bullgor. Una unidad con escudo de Bullgor tiene una salvación de 4+ en la fase de combate.

Hachas dobles. Puedes repetir las tiradas para golpear de 1 de las miniaturas armadas con más de un hacha de Bullgor.

BESCHREIBUNG

Eine Einheit Bullgors besteht aus 3 oder mehr Modellen. Einige Einheiten Bullgors fallen ihre Feinde mit Bullgor Great Axes, andere führen Bullgor Axes und Bullenschilde, und wieder andere stürmen mit einer Bullgor Axe in jeder Hand auf den Feind zu.

BLOODKINE

Der Anführer dieser Einheit ist ein Bloodkine. Ein Bloodkine mit Bullgor Axe führt 4 statt 3 Attacken durch; ein Bloodkine mit Bullgor Great Axe führt 3 statt 2 Attacken durch.

WARHERD-TROMMLER

Modelle in dieser Einheit dürfen Warherd-Trommler sein. Addiere zum Angriffswurf einer Einheit, die mindestens einen Warherd-Trommler enthält, 1 für jede feindliche Einheit innerhalb von 12".

WARHERD-BANNERTRÄGER

Modelle in dieser Einheit dürfen Warherd-Bannerträger sein. Addiere zum Bravery-Wert einer Einheit, die mindestens einen Warherd-Bannerträger enthält, 1 für jede feindliche Einheit innerhalb von 12".

FÄHIGKEITEN

Blutgier: Jedes Mal wenn du für eine Attacke eines Bullgors einen Verwundungswurf von 6 oder mehr ablegst, kann er sofort 1 zusätzliche Attacke mit seiner Nahkampfwaffe (Melee Weapon) durchführen.

Zwei Äxte: Für Modelle, die mit mehr als einer Bullgor Axe bewaffnet sind, darfst du Trefferwürfe von 1 wiederholen, da sie es leichter haben, ihren Gegner zu treffen.

Bullenschilde: Einheiten mit Bullenschild haben in der Nahkampfphase einen Schutzwurf von 4+.

DESCRIZIONE

Un'unità di Bullgors include 3 o più modelli. Alcune unità di Bullgors mietono i nemici con Bullgor Great Axes, altre brandiscono Bullgor Axes e torreggianti Bullshields, mentre altre ancora assaltano gli avversari con una Bullgor Axe in ciascuna mano.

BLOODKINE

Il leader di questa unità è il Bloodkine. Un Bloodkine effettua 4 attacchi invece di 3 con una Bullgor Axe, ed effettua 3 attacchi invece di 2 con una Bullgor Great Axe.

WARHERD DRUMMER

I modelli di questa unità possono essere Warherd Drummers. Aggiungi 1 ai tiri per caricare di un'unità che include Warherd Drummers per ciascuna unità nemica entro 12".

WARHERD BANNER BEARER

I modelli di questa unità possono essere Warherd Banner Bearers. Aggiungi 1 alla Bravery di un'unità che include Warherd Banner Bearers per ciascuna unità nemica entro 12".

ABILITÀ

Brama di Sangue: ogni volta che il tiro per ferire dell'attacco di un Bullgor ottiene un risultato di 6 o più, esso può immediatamente effettuare 1 attacco aggiuntivo con la sua Melee Weapon.

Due Asce: puoi ripetere i tiri per colpire pari a 1 dei modelli armati con più di una Bullgor Axe, poiché hanno una maggior probabilità di mettere a segno un colpo.

Bullshields: le unità con Bullshields hanno un tiro salvezza di 4+ nella fase di combattimento.