



Free Downloads of Build Instructions,  
Assembly Booklets & How To Guides

**[BuildInstructions.com](http://BuildInstructions.com)**

# WARHAMMER AGE OF SIGMAR

CHOOSE THE VARIANT YOU WANT TO BUILD • CHOISISSEZ LA VARIANTE À ASSEMBLER • ELIGE QUÉ VERSIÓN QUIERES MONTAR  
WÄHLE DIE VARIANTE, DIE DU BAUEN MÖCHTEST • SCEGLI LA VARIANTE CHE VUOI ASSEMBLARE

## BONESPLITTERZ

### SAVAGE BOARBOYS

STEPS  
ÉTAPES • PASOS  
SCHRITTE • FASI

1 - 5



### SAVAGE BOARBOY MANIAKS

STEPS  
ÉTAPES • PASOS  
SCHRITTE • FASI

1 - 5



CITADEL

© Copyright 2016, Games Workshop Ltd. All rights reserved.



- Before assembling your model kit please read through the instructions in this booklet carefully. A pair of plastic cutters is required to remove the plastic components in this kit from their frame. We advise using a mouldline scraping tool to clean up the parts. To assemble your model you will need plastic glue. Games Workshop sells Citadel Fine Detail Cutters, Citadel Mouldline Remover and Citadel Plastic Glue, but does not recommend these products for use by children under the age of 16 without adult supervision.
- Avant de vous lancer dans l'assemblage de ce kit, veuillez lire attentivement les instructions de ce livret. Une pince coupante est requise pour détacher chaque élément de sa grappe. Nous vous recommandons l'utilisation d'un grattoir pour ébarber les éléments. Pour l'assemblage, vous aurez également besoin de colle plastique. Games Workshop commercialise les Pinces de Précision Citadel, l'Ébarboir Citadel et la Colle Plastique Citadel, mais n'en recommande pas l'utilisation pour des enfants de moins de 16 ans sans la supervision d'un adulte.
- Antes de montar el contenido de este kit, lee estas instrucciones cuidadosamente. Te harán falta unas tenazas para plástico a fin de separar las piezas de la matriz. También aconsejamos una herramienta para rebabas a fin de limpiar cada pieza. Para montar la miniatura necesitarás pegamento para plástico. Games Workshop vende Tenazas Citadel, Herramientas para rebabas Citadel y Pegamento para plástico Citadel, pero no recomienda estos productos a menores de 16 años sin la supervisión de un adulto.
- Bitte lies diese Anleitung sorgfältig, bevor du mit dem Zusammenbau deines Modells beginnst. Du benötigst einen Kunststoffseitenschneider, um die Kunststoffbauteile aus dem Gussrahmen herauszutrennen, und Kunststoffkleber, um die Miniatur zusammenzubauen. Außerdem empfehlen wir, die Bauteile vorher mit einem Gussgratentferner zu säubern. Games Workshop bietet Präzisions-Kunststoffseitenschneider von Citadel sowie Citadel-Kunststoffkleber an, empfiehlt aber, dass Kinder unter 16 Jahren diese nur unter Aufsicht eines Erwachsenen benutzen.
- Prima di assemblare il tuo modello, leggi le istruzioni di questo libretto con attenzione. Sono necessarie un paio di tronchesine per plastica per staccare i componenti dai loro sprue. Consigliamo di usare un attrezzo apposito per pulire i componenti. Per assemblare il modello avrai bisogno di colla per plastica. Games Workshop vende Tronchesine di precisione Citadel, Attrezzo per ripulire Citadel e Colla per plastica Citadel, ma non consiglia questi prodotti ad un pubblico minore di 16 anni senza la supervisione di un adulto.

Explanation of symbols • Explication des symboles • Explicación de símbolos • Erläuterung der symbole • Legenda dei simboli



- Special instruction - Please read
- Instructions spéciales - Lire attentivement
- Instrucción especial: Por favor, léela
- Besondere Anweisung - Bitte lesen
- Istruzioni speciali - Leggi attentamente



- Choice of parts
- Choix d'éléments
- Modelos de componentes
- Auswahl an Teilen
- Scelta di componenti



- Repeat process
- Répéter l'étape
- Repetir pasos
- Vorgang wiederholen
- Ripeti il processo



- Dry fit stage before gluing
- Tester avant de coller
- Comprobar el encaje antes de pegar
- Positionierung erst ohne Klebstoff ausprobieren
- Prova a secco prima di incollare



- Variant assembly
- Variante d'assemblage
- Variante de montaje
- Bauvariante
- Assemblaggio alternativo



- Rotate part
- Faire pivoter
- Girar la pieza
- Teil drehen
- Ruota il componente



- Assembly sequence
- Séquence d'Assemblage



- Secuencia de montaje
- Baureihenfolge
- Sequenza di assemblaggio



- Detail view
- Vue détaillée
- Vista detallada
- Alternative Ansicht
- Visuale del dettaglio



- Stage complete
- Étape terminée
- Paso completado
- Schritt abgeschlossen
- Fase completa



- Citadel plastic glue thick
- Colle plastique épaisse Citadel
- Pegamento para plástico espeso
- Citadel-Kunststoffkleber (Dickflüssig)
- Colla per plastica densa Citadel



- Citadel plastic glue thin
- Colle plastique liquide Citadel
- Pegamento para plástico fluido
- Citadel-Kunststoffkleber (Dünnflüssig)
- Colla per plastica fluida Citadel



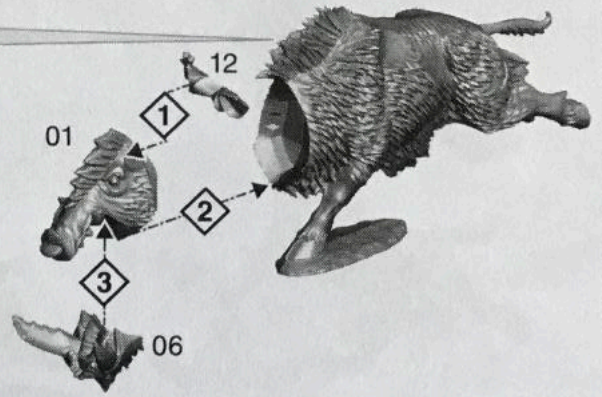
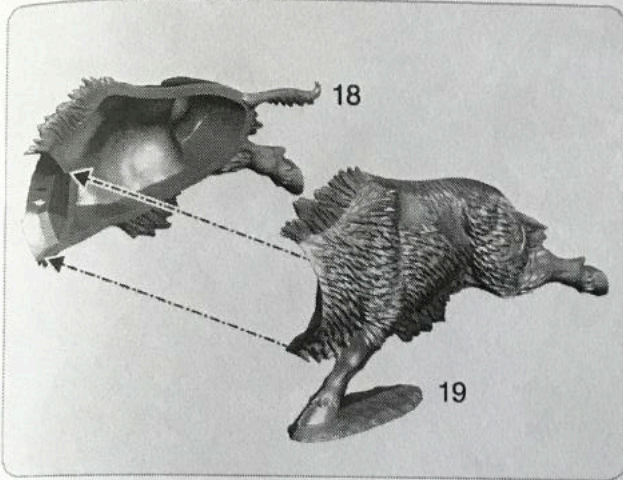
- Citadel fine detail cutters
- Pinces de précision Citadel
- Tenazas Citadel
- Präzisions-Kunststoffseitenschneider
- Tronchesine di precisione Citadel



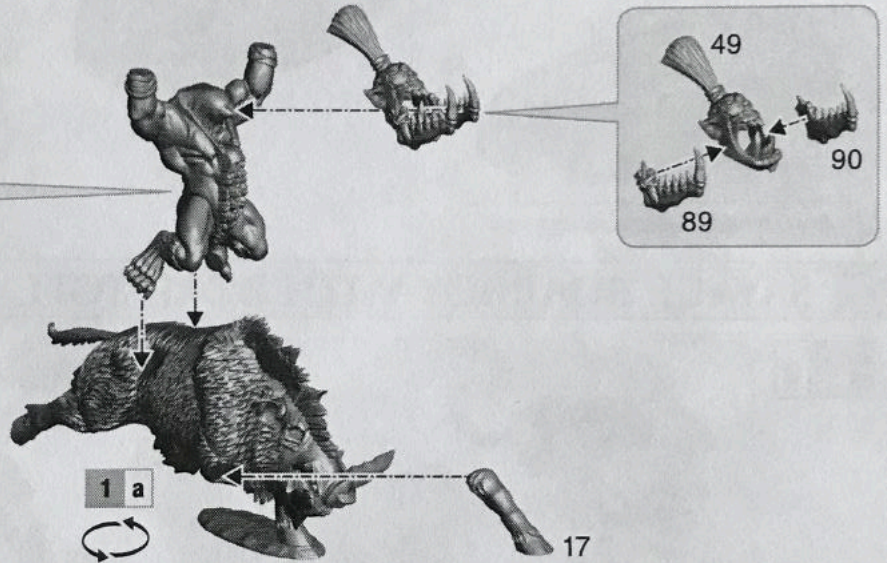
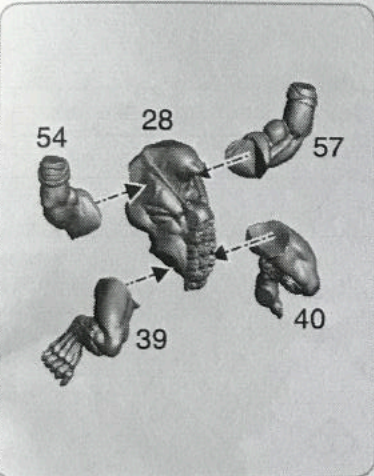
- Citadel mouldline remover
- Ébarboir Citadel
- Herramienta para rebabas Citadel
- Gussgratentferner
- Attrezzo per ripulire Citadel

# 1 SAVAGE BOAR BOSS

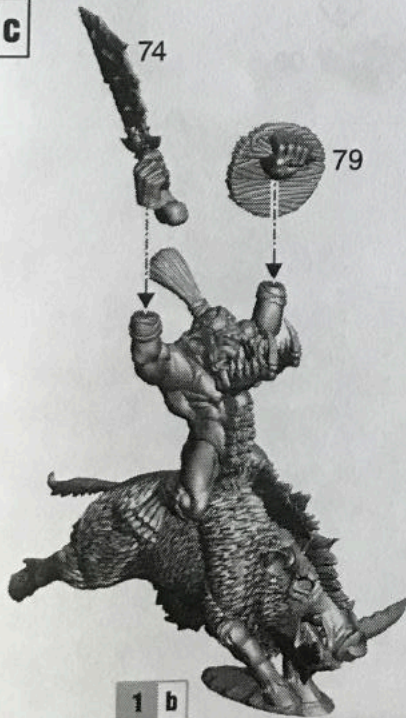
1 a



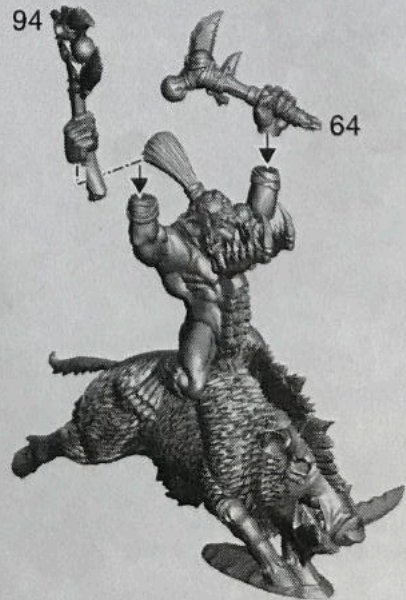
1 b



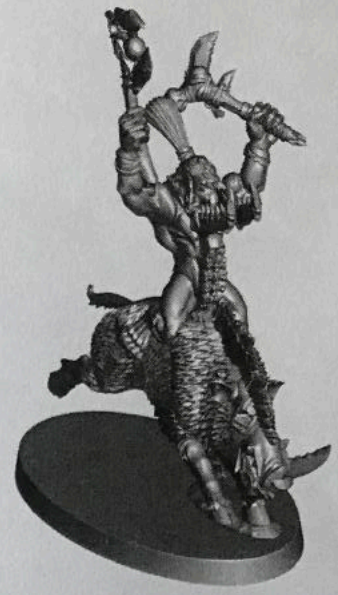
1 c



Savage Boar Boss Maniak



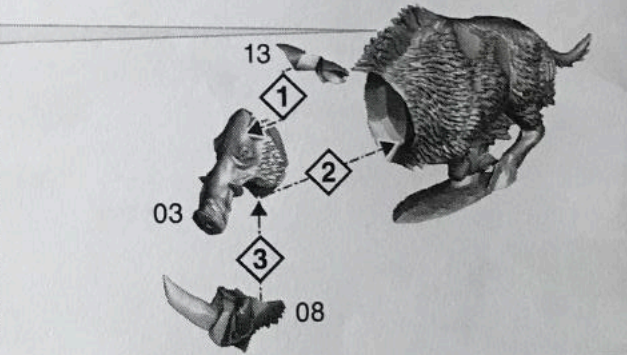
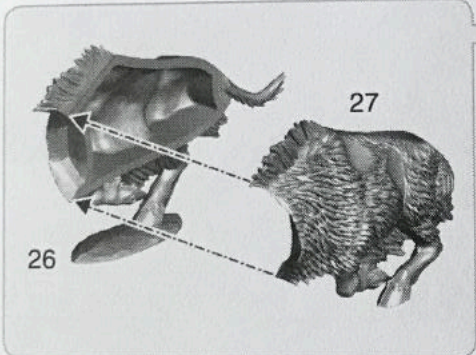
1 d



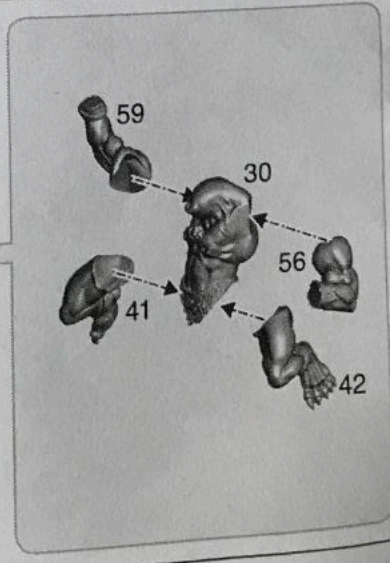
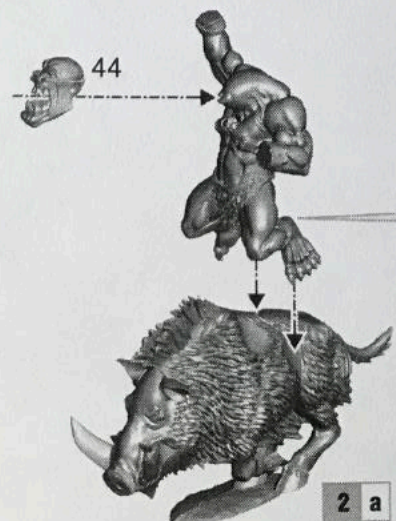
Savage Boar Boss Maniak

## 2 SAVAGE BOARBOY WITH BOAR TOTEM

2 a

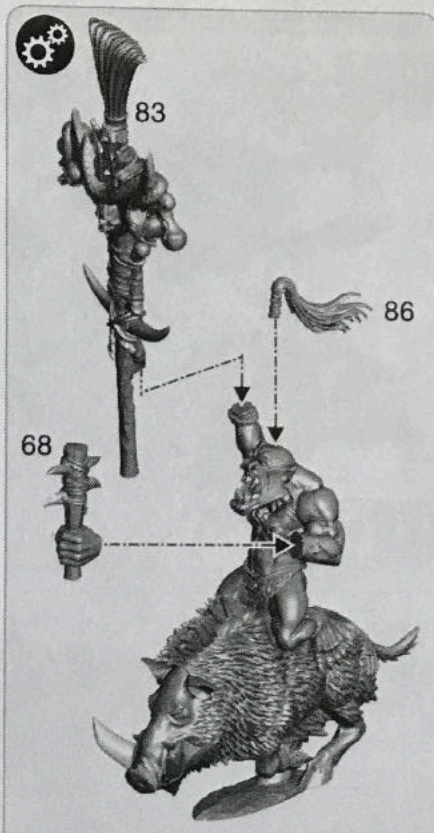
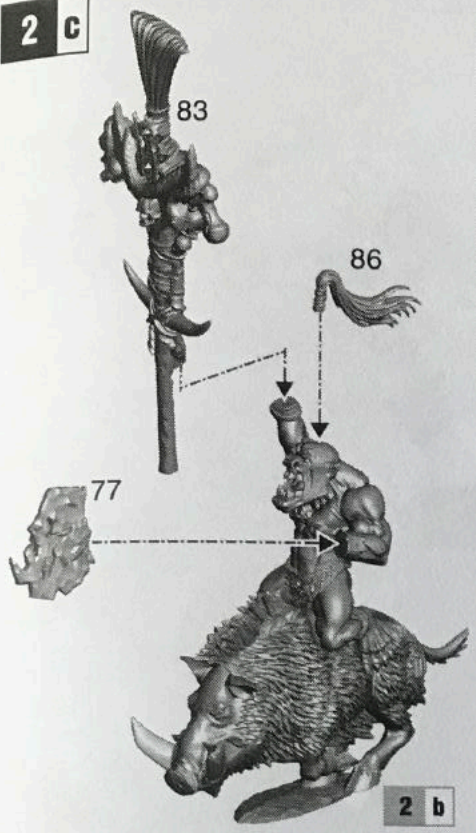


2 b



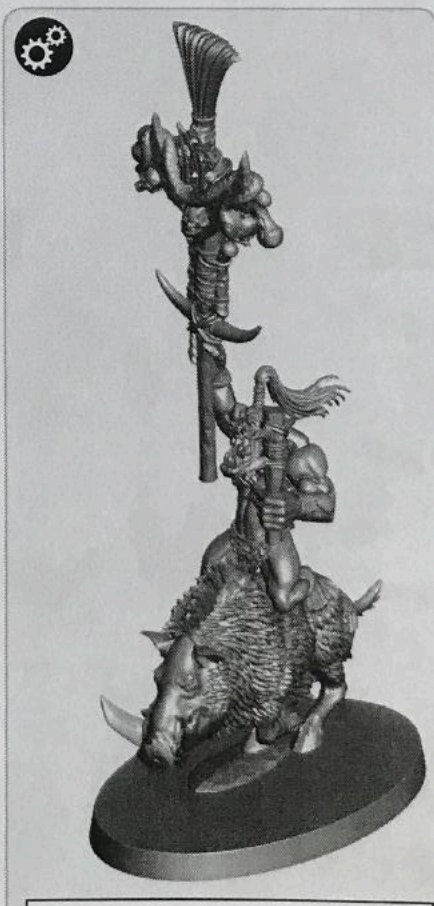
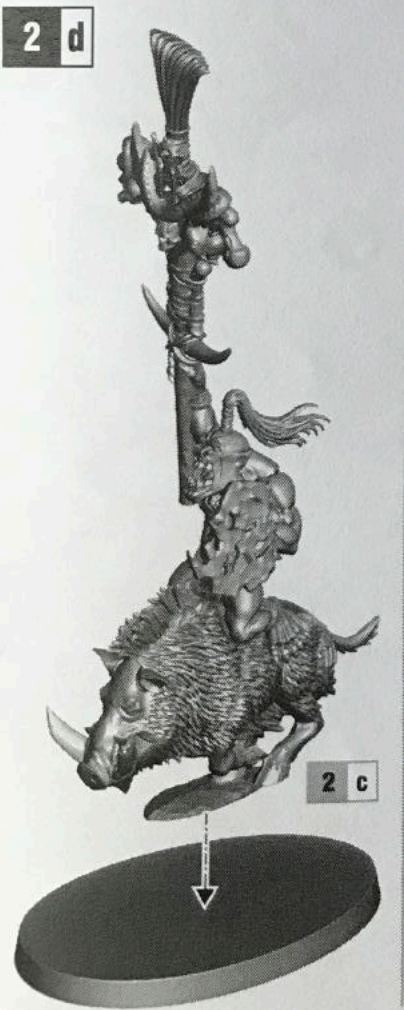
2 a

2 c



Savage Boarboy Maniak with Boar Totem

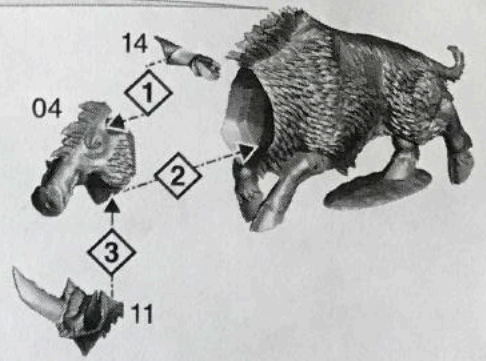
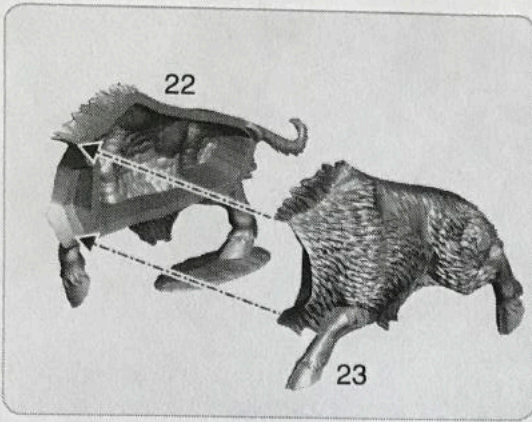
2 d



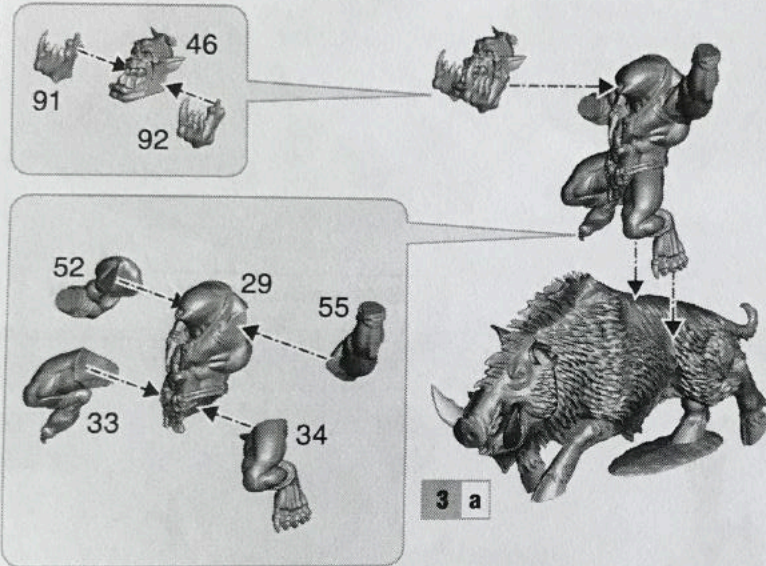
Savage Boarboy Maniak with Boar Totem

# 3 BOAR THUMPER

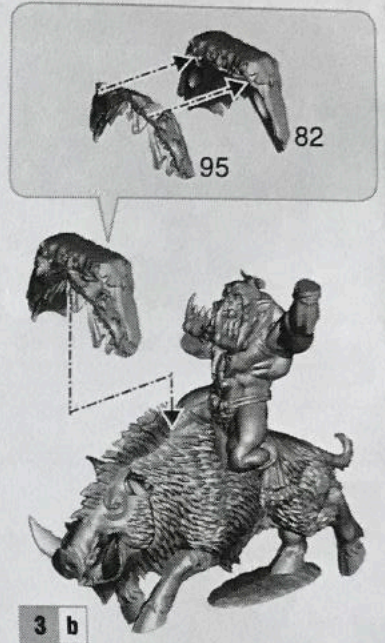
3 a



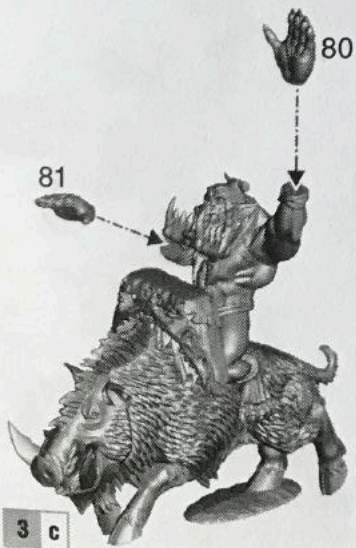
3 b



3 c



3 d



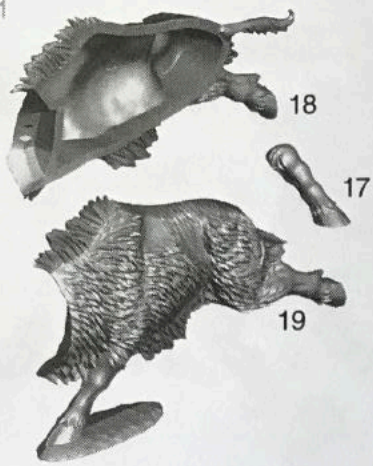
3 e



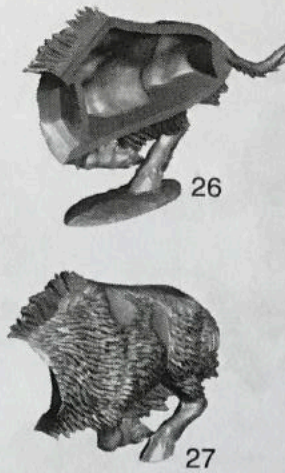
# 4 INTERCHANGEABLE PARTS

ÉLÉMENTS INTERCHANGEABLES • PARTES INTERCAMBIABLES  
AUSTAUSCHBARE TEILE • COMPONENTI INTERCAMBIABILI

4 a x1



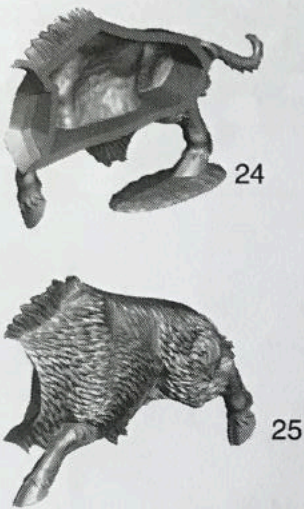
x1



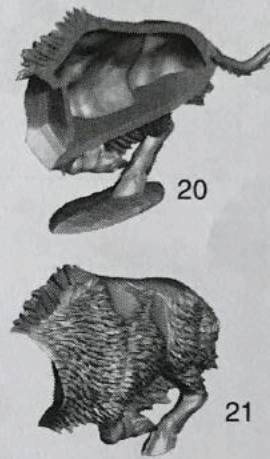
x1



x2



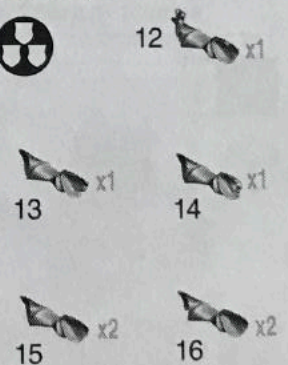
x2



4 b



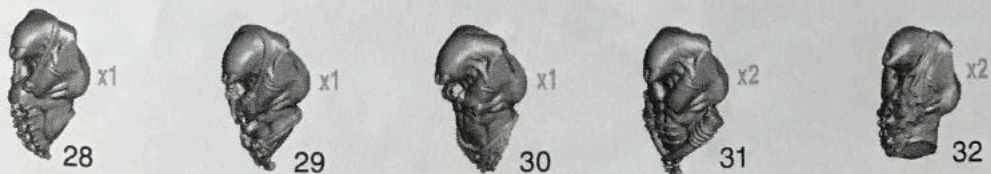
4 d



4 c



4 e





**4 f**



**4 g**



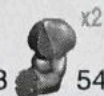
51



x2



x1



x2



x1



x1

**4 h**



50



x2



x1



x1



x1



x2

**4 i**



33



x1



x2



x2



x2



x1

**4 j**



69



x2

70



x2

71



x2

72



x2

73



x2

**4 k**



75



x2

76



x2

77



x1

78



x2

79



x2

**4 l**



60



x2

61



x2

62



x2

63



x2

**4 m**



64



x1

65



x2

66



x2

67



x2

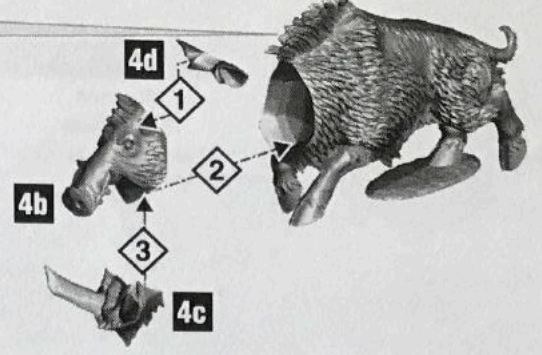
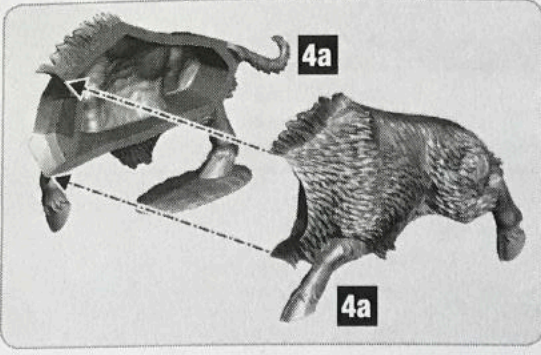
68



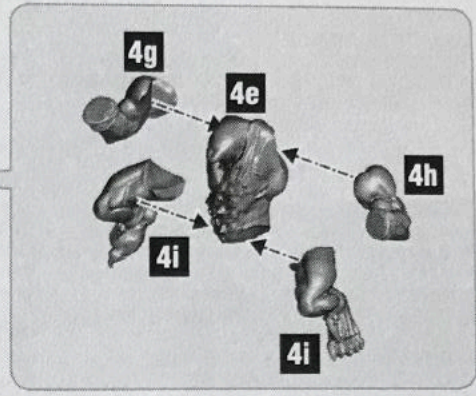
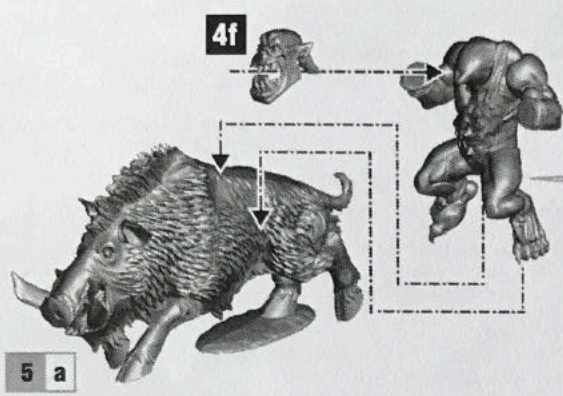
x1

**5** **x7** SAVAGE BOARBOY

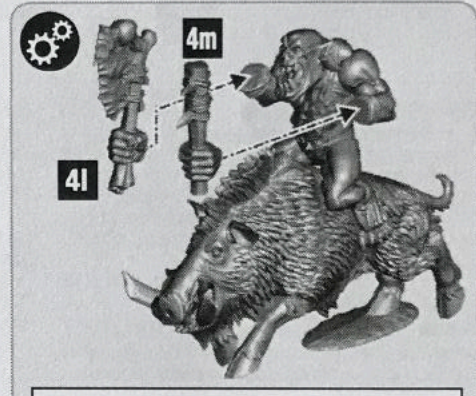
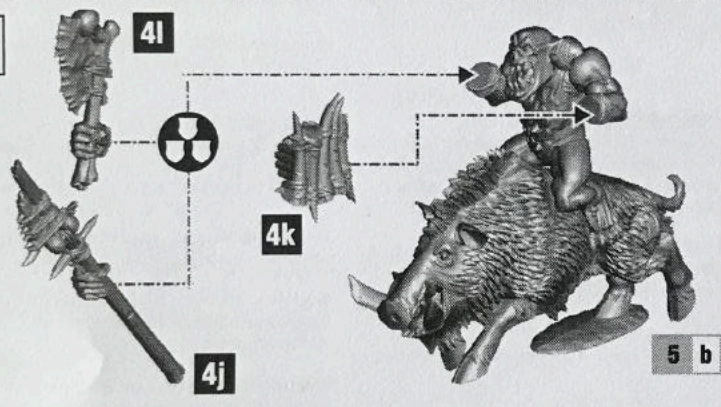
**5 a**



**5 b**



**5 c**



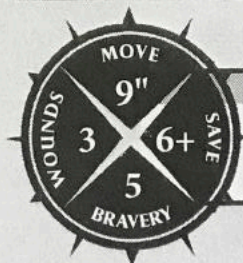
Savage Boarboy Maniak

**5 d**



Savage Boarboy Maniak

# SAVAGE BOARBOYS



## MELEE WEAPONS

	Range	Attacks	To Hit	To Wound	Rend	Damage
Chompa	1"	1	4+	3+	-	1
Boar Stikka	2"	1	4+	4+	-	1
War Boar's Tusks	1"	2	4+	4+	-	1

## DESCRIPTION

A unit of Savage Boarboys has 5 or more models. Units of Savage Boarboys are armed with either Chompas or Boar Stikkas. They ride upon War Boars that gore the foe with their sharp Tusks, and carry Bone Shields.

## SAVAGE BOAR BOSS

The leader of this unit is a Savage Boar Boss. A Savage Boar Boss makes 2 attacks rather than 1 with their Chompa or Boar Stikka.

## BOAR THUMPER

Models in this unit may be Boar Thumpers. You can add 2 to the charge rolls of a unit that includes any Boar Thumpers.

## BOAR TOTEM

Models in this unit may carry Boar Totems. You can add 2 to the Bravery of all models in a unit that includes any Boar Totems as long as there is an enemy model within 3" of the unit.

## ABILITIES

**Tusker Charge:** Re-roll failed wound rolls when attacking with War Boars' Tusks if this unit charged in the same turn.

**Boar Stikka:** Boar Stikkas inflict 2 Damage against **MONSTERS**.

**Hit & Run:** Units of Savage Boarboys can charge in the same turn that they retreat.

**Bone Shield:** Savage Boarboys have a Save of 5+ in the combat phase.

## DESCRIPTION

Une unité de Savage Boarboys se compose de 5 figurines ou plus. Les unités de Savage Boarboys portent des Boucliers d'Os et sont armées soit de Kitranch' (Chompas), soit de Kitrou' d'Sanglier (Boar Stikkas). Elles chevauchent des War Boars qui éviscèrent l'ennemi avec leurs Défenses (Tusks).

## SAVAGE BOAR BOSS

Le leader de cette unité est appelé Savage Boar Boss. Il effectue 2 Attaques au lieu de 1 avec son Kitranch' ou son Kitrou' d'Sanglier.

## TAM-TAMS

Des figurines de cette unité peuvent être des Tam-tams. Ajoutez 2 aux jets de charge pour une unité qui inclut au moins un Tam-tam.

## TOTEMS D'SANGLIER

Des figurines de cette unité peuvent porter des Totems d'Sanglier. Ajoutez 2 à la Bravery des figurines d'une unité qui inclut au moins un Totem d'Sanglier à condition qu'il y ait au moins une figurine ennemie à 3" ou moins de l'unité.

## APTITUDES

**Charge de Sangliers:** Relancez les jets de blessure ratés lorsque vous attaquez avec les Défenses de cette unité si elle a chargé dans le même tour.

**Kitrou' d'Sanglier:** Les Kitrou' d'Sanglier ont un Damage de 2 contre les **MONSTERS**.

**Harcèlement:** Les unités de Savage Boarboys peuvent se replier et charger dans le même tour.

**Boucliers d'Os:** Les Savage Boarboys ont une Save de 5+ à la phase de combat.

## DESCRIPCIÓN

Una unidad de Savage Boarboys tiene 5 miniaturas o más. Las unidades de Savage Boarboys están armadas con tronchadoraz (Chompas) o bien pinchapuerkoz (Boar Stikkas). Montan en War Boars que destripan al enemigo con sus colmillos afilados y portan ezkudo de huezo.

## SAVAGE BOAR BOSS

El líder de esta unidad es un Savage Boar Boss. Un Savage Boar Boss hace 2 ataques en vez de 1 con su tronchadora o pinchapuerkoz.

## BOAR THUMPER

Las miniaturas de esta unidad pueden ser Boar Thumpers. Puedes sumar 2 a las tiradas de carga de una unidad que incluya algún Boar Thumper.

## BOAR TOTEM

Las miniaturas de esta unidad pueden portar boar totems. Puedes sumar 2 al atributo Bravery de todas las miniaturas de una unidad que incluya algún boar totem si hay alguna miniatura enemiga a 3" o menos de la unidad.

## HABILIDADES

**Carga colmilluda.** Repite las tiradas para herir fallidas al atacar con los colmillos de un War Boar si la unidad ha cargado este mismo turno.

**Pinchapuerkoz.** Los pinchapuerkoz tienen un atributo Damage 2 contra **MONSTERS**.

**Korrer y atakar.** Las unidades de Savage Boarboys pueden cargar el mismo turno en que se han retirado.

**Ezkudo de huezo.** Los Savage Boarboys tienen un atributo Save de 5+ en la fase de combate.

## BESCHREIBUNG

Eine Einheit Savage Boarboys besteht aus 5 oder mehr Modellen. Einheiten aus Savage Boarboy sind entweder mit Chompas oder mit Boar Stikkas bewaffnet. Sie reiten War Boars, die den Feind mit scharfen Tusks aufschlitzen, und tragen Knochenschilde.

## SAVAGE BOAR BOSS

Der Anführer dieser Einheit ist ein Savage Boar Boss. Ein Savage Boar Boss führt mit seinem Chompa oder Boar Stikka 2 Attacken durch statt 1.

## HAUERTROMMLER

Modelle in dieser Einheit dürfen Hauttrommler sein. Enthält eine Einheit mindestens einen Hauttrommler, so darfst du 2 zu ihrem Angriffswurf addieren.

## HAUERTOTEMS

Modelle in dieser Einheit dürfen Hauttotems tragen. Enthält eine Einheit mindestens ein Hauttotem, so darfst du 2 zum Bravery-Wert aller ihrer Modelle addieren, solange sich feindliche Modelle innerhalb von 3" um die Einheit befinden.

## FÄHIGKEITEN

**Boar Stikka:** Boar Stikkas verursachen gegen **MONSTERS** einen Schaden (Damage) von 2.

**Hauer-Angriff:** Wenn diese Einheit im selben Zug angegriffen hat, darfst du beim Attackieren mit ihren War Boar's Tusks misslungene Verwundungswürfe wiederholen.

**Angriff & Rückzug:** Einheiten aus Savage Boarboys können sich im selben Zug zurückziehen und angreifen.

**Knochenschild:** In der Nahkampfphase haben Savage Boarboys einen Schutzwurf von 5+.

## DESCRIZIONE

Un'unità di Savage Boarboys include 5 o più modelli. Queste unità sono armate con Chompas oppure con Boar Stikka. Sono in groppa a War Boars che sventrano il nemico con le affilate Tusks, e imbracciano Bone Shields.

## SAVAGE BOAR BOSS

Il leader di questa unità è il Savage Boar Boss. Un Savage Boar Boss effettua 2 attacchi anziché 1 con il suo Chompa o Boar Stikka.

## BOAR THUMPER

I modelli di questa unità possono essere Boar Thumpers. Puoi aggiungere 2 ai tiri per caricare effettuati da un'unità che include Boar Thumpers.

## BOAR TOTEM

I modelli di questa unità possono portare Boar Totems. Fintanto che un modello nemico si trova entro 3" da un'unità che include Boar Totems, puoi aggiungere 2 alla Bravery di tutti i modelli di quell'unità.

## ABILITÀ

**Carica di Zanne:** ripeti i tiri per ferire falliti quando attacchi con le Tusks dei War Boars se questa unità ha caricato nello stesso turno.

**Boar Stikka:** i Boar Stikkas infliggono 2 danni ai **MONSTERS**.

**Mordi e Fuggi:** le unità di Savage Boarboys possono caricare nello stesso turno in cui si ritirano.

**Bone Shield:** i Savage Boarboys hanno Save 5+ nella fase di combattimento.

## KEYWORDS

DESTRUCTION, ORRUK, BONESPLITTERZ, SAVAGE BOARBOYS

# SAVAGE BOARBOY MANIAKS



## MELEE WEAPONS

	Range	Attacks	To Hit	To Wound	Rend	Damage
Two Chompas	1"	2	4+	3+	-	1
War Boar's Tusks	1"	2	4+	4+	-	1

### DESCRIPTION

A unit of Savage Boarboy Maniaks has 5 or more models. The Boarboy Maniaks are each armed with two Chompas. They ride upon foul-tempered War Boars that gore the foe with their sharp Tusks.

### SAVAGE BOAR BOSS MANIAK

The leader of this unit is a Savage Boar Boss Maniak. A Savage Boar Boss Maniak makes 3 attacks rather than 2 with their Chompas.

### BOAR TOTEM

Models in this unit may carry Boar Totems. You can add 2 to the Bravery of all models in a unit that includes any Boar Totems as long as there is an enemy model within 3" of the unit.

### BOAR THUMPER

Models in this unit may be Boar Thumpers. You can add 2 to the charge rolls of a unit that includes any Boar Thumpers.

### ABILITIES

**Tusker Charge:** Re-roll failed wound rolls when attacking with War Boars' Tusks if this unit charged in the same turn.

**Maniak Fury:** You can pile in and attack with this unit for a second time at the end of each of your own combat phases.

**Hack and Slash:** Re-roll hit rolls of 1 when attacking with this unit's Chompas.

### DESCRIPTION

Une unité de Savage Boarboy Maniaks se compose de 5 figurines ou plus. Chaque Boarboy Maniak est armé de deux Kitranch' (Two Chompas), et chevauche un War Boar qui éviscère l'ennemi avec ses Défenses (Tusks).

### SAVAGE BOAR BOSS MANIAK

Le leader de cette unité est appelé Savage Boar Boss Maniak. Il effectue 3 Attacks au lieu de 2 avec ses Kitranch'.

### TAM-TAMS

Des figurines de cette unité peuvent être des Tam-tams. Ajoutez 2 aux jets de charge pour une unité qui inclut au moins un Tam-tam.

### TOTEM D'SANGLIER

Des figurines de cette unité peuvent porter des Totems d'Sanglier. Ajoutez 2 à la Bravery des figurines d'une unité qui inclut au moins un Totem d'Sanglier à condition qu'il y ait au moins une figurine ennemie à 3" ou moins de l'unité.

### APTITUDES

**Charge de Sangliers:** Relancez les jets de blessure ratés lorsque vous attaquez avec les Défenses de cette unité si elle a chargé dans le même tour.

**Fureur des Maniaks:** Vous pouvez engager et attaquer avec cette unité une deuxième fois à la fin de chacune de vos phases de combat.

**Étrépage:** Relancez les jets de touche de 1 pour les Kitranch' de cette unité.

### DESCRIPCIÓN

Una unidad de Savage Boarboy Maniaks tiene 5 miniaturas o más. Cada Boarboy Maniak está armado con dos tronchadoraz (Chompas). Montan en War Boars que destripan al enemigo con sus colmillos afilados.

### SAVAGE BOAR BOSS MANIAK

El líder de esta unidad es un Savage Boar Boss Maniak. El Savage Boar Boss Maniak hace 3 ataques en vez de 2 con sus tronchadoraz.

### BOAR TOTEM

Las miniaturas de esta unidad pueden portar boar totems. Puedes sumar 2 al atributo Bravery de todas las miniaturas de una unidad que incluya algún boar totem si hay alguna miniatura enemiga a 3" o menos de la unidad.

### BOAR THUMPER

Las miniaturas de esta unidad pueden ser Boar Thumpers. Puedes sumar 2 a las tiradas de carga de una unidad que incluya algún Boar Thumper.

### HABILIDADES

**Carga colmilluda.** Repite las tiradas para herir fallidas al atacar con los colmillos de un War Boar si la unidad ha cargado este mismo turno.

**Furia maníaka.** Puedes elegir esta unidad para que se agrupe y ataque por segunda vez al final de cada una de tus fases de combate.

**Despedazar.** Repite las tiradas de 1 para golpear al atacar con las tronchadoraz de esta unidad.

### BESCHREIBUNG

Eine Einheit Savage Boarboy Maniaks besteht aus 5 oder mehr Modellen. Ogni Boarboy Maniak ist mit zwei Chompas bewaffnet und reitet einen übellaunigen War Boar, der den Feind mit scharfen Tusks aufschlitzt.

### SAVAGE BOAR BOSS MANIAK

Der Anführer dieser Einheit ist ein Savage Boar Boss Maniak. Ein Savage Boar Boss Maniak führt mit seinen Chompas 3 Attacken durch statt 2.

### HAUERTOTEMS

Modelle in dieser Einheit dürfen Hauer totems tragen. Enthält eine Einheit mindestens ein Hauer totem, so darfst du 2 zum Bravery-Wert aller ihrer Modelle addieren, solange sich feindliche Modelle innerhalb von 3" um die Einheit befinden.

### HAUERTROMMLER

Modelle in dieser Einheit dürfen Hauer trommler sein. Enthält eine Einheit mindestens einen Hauer trommler, so darfst du 2 zu ihrem Angriffswurf addieren.

### FÄHIGKEITEN

**Hauer-Angriff:** Wenn diese Einheit im selben Zug angegriffen hat, darfst du beim Attackieren mit ihren War Boar's Tusks misslungene Verwundungswürfe wiederholen.

**Maniak-Wut:** Am Ende jeder deiner eigenen Nahkampfphasen darfst du mit dieser Einheit ein zweites Mal nachrücken und attackieren.

**Hacken und hauen:** Wenn diese Einheit mit ihren Chompas attackiert, wiederholst du Trefferwürfe von 1.

### DESCRIZIONE

Un'unità di Savage Boarboy Maniaks include 5 o più modelli. Ogni Boarboy Maniak è armato con due Chompas. Cavalcano War Boars dal pessimo carattere che sventrano il nemico con le loro aguzze Tusks.

### SAVAGE BOAR BOSS MANIAK

Il leader di questa unità è il Savage Boar Boss Maniak. Un Savage Boar Boss Maniak effettua 3 attacchi anziché 2 con i suoi Chompas.

### BOAR THUMPER

I modelli di questa unità possono essere Boar Thumpers. Puoi aggiungere 2 ai tiri per caricare effettuati da un'unità che include Boar Thumpers.

### BOAR TOTEM

I modelli di questa unità possono portare Boar Totems. Fintanto che un modello nemico si trova entro 3" da un'unità che include Boar Totems, puoi aggiungere 2 alla Bravery di tutti i modelli di quell'unità.

### ABILITÀ

**Carica di Zanne:** ripeti i tiri per ferire falliti quando attacchi con le Tusks dei War Boars se questa unità ha caricato nello stesso turno.

**Furia del Maniak:** puoi ammassarti e attaccare con questa unità una seconda volta alla fine di ciascuna delle tue fasi di combattimento.

**Taglia e Squarta:** ripeti i tiri per colpire pari a 1 quando attacchi con i Chompas di questa unità.

### KEYWORDS

DESTRUCTION, ORRUK, BONESPLITTERZ, SAVAGE BOARBOY MANIAKS

