



Free Downloads of Build Instructions,
Assembly Booklets & How To Guides

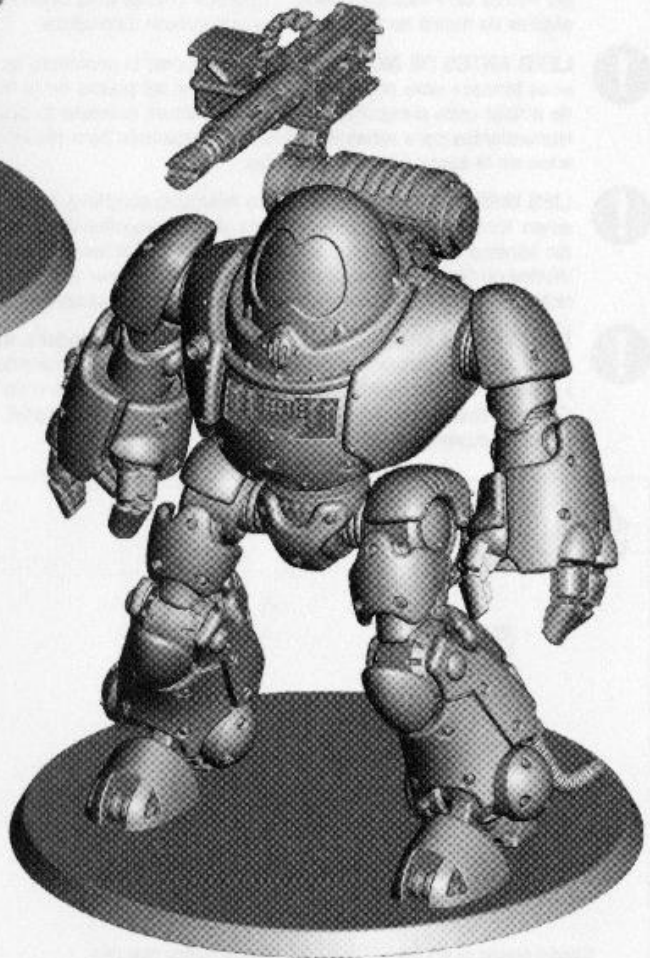
BuildInstructions.com

ADEPTUS MECHANICUS

KASTELAN ROBOTS

STEPS
ETAPES
PASOS
SCHRITTE
FASI

1 - 10



**Explanation of symbols • Explication des symboles • Explicación de símbolos
Erläuterung der Symbole • Legenda dei simboli**



Special instruction - Please read
Instructions spéciales - Lire attentivement
Instrucción especial: Por favor, léela
Besondere Anweisung - Bitte lesen
Istruzioni speciali - Leggi attentamente



Stage complete
Étape terminée
Paso completado
Schritt abgeschlossen
Fase completa



Detail view
Vue détaillée
Vista detallada
Alternative Ansicht
Visuale del dettaglio



Dry fit stage before gluing
Tester avant de coller
Comprobar el encaje antes de pegar
Positionierung erst ohne Klebstoff ausprobieren
Prova a secco prima di incollare



Choice of parts
Choix d'éléments
Modelos de componentes
Auswahl an Teilen
Scelta di componenti



Repeat process
Répéter l'étape
Repetir pasos
Vorgang wiederholen
Ripeti il processo



Paint before assembly
Peindre avant assemblage
Pintar antes del montaje
Erst bemalen, dann zusammenbauen
Dipingi prima dell'assemblaggio



Do not glue the components
Ne pas coller les éléments
No pegar los componentes
Bitte die Teile nicht kleben
Non incollare i componenti



Rotate part
Faire pivoter
Girar la pieza
Teil drehen
Ruota il componente



READ THIS FIRST: Before assembling your model kit please read through the instructions in this booklet carefully. A pair of plastic cutters is required to remove the plastic components in this kit from their frame. We advise using a mouldline scraping tool to clean up the parts. To assemble your model you will need plastic glue. Games Workshop sells Citadel Fine Detail Cutters, Citadel Mouldline Remover and Citadel Plastic Glue, but does not recommend these products for use by children under the age of 16 without adult supervision.



À LIRE EN PREMIER : Avant de vous lancer dans l'assemblage de ce kit, veuillez lire attentivement les instructions de ce livret. Une pince coupante est requise pour détacher chaque élément de sa grappe. Nous vous recommandons l'utilisation d'un grattoir pour ébarber les éléments. Pour l'assemblage, vous aurez également besoin de colle plastique. Games Workshop commercialise les Pinces de Précision Citadel, l'Ébarboir Citadel et la Colle Plastique Citadel, mais n'en recommande pas l'utilisation pour des enfants de moins de 16 ans sans la supervision d'un adulte.



LEER ANTES DE MONTAR: Antes de montar el contenido de este kit, lee estas instrucciones cuidadosamente. Te harán falta unas tenazas para plástico a fin de separar las piezas de la matriz. También aconsejamos una herramienta para rebabas a fin de limpiar cada pieza. Para montar la miniatura necesitarás pegamento para plástico. Games Workshop vende Tenazas Citadel, Herramientas para rebabas Citadel y Pegamento para plástico Citadel, pero no recomienda estos productos a menores de 16 años sin la supervisión de un adulto.



LIES DIES ZUERST: Bitte lies diese Anleitung sorgfältig, bevor du mit dem Zusammenbau deines Modells beginnst. Du benötigst einen Kunststoffseitenschneider, um die Kunststoffbauteile aus dem Gussrahmen herauszutrennen, und Kunststoffkleber, um die Miniatur zusammenzubauen. Außerdem empfehlen wir, die Bauteile vorher mit einem Gussgratentferner zu säubern. Games Workshop bietet Präzisions-Kunststoffseitenschneider von Citadel sowie Citadel-Kunststoffkleber an, empfiehlt aber, dass Kinder unter 16 Jahren diese nur unter Aufsicht eines Erwachsenen benutzen.



LEGGI PRIMA QUESTO: prima di assemblare il tuo modello, leggi le istruzioni di questo libretto con attenzione. Sono necessarie un paio di tronchesine per plastica per staccare i componenti dai loro sprue. Consigliamo di usare un attrezzo apposito per pulire i componenti. Per assemblare il modello avrai bisogno di colla per plastica. Games Workshop vende Tronchesine di precisione Citadel, Attrezzo per ripulire Citadel e Colla per plastica Citadel, ma non consiglia questi prodotti ad un pubblico minore di 16 anni senza la supervisione di un adulto.

16+



Citadel plastic glue thick
Colle plastique épaisse Citadel
Pegamento para plástico espeso
Citadel-Kunststoffkleber
(Dickflüssig)
Colla per plastica densa Citadel



Citadel plastic glue thin
Colle plastique liquide Citadel
Pegamento para plástico fluido
Citadel-Kunststoffkleber
(Dünnflüssig)
Colla per plastica fluida Citadel

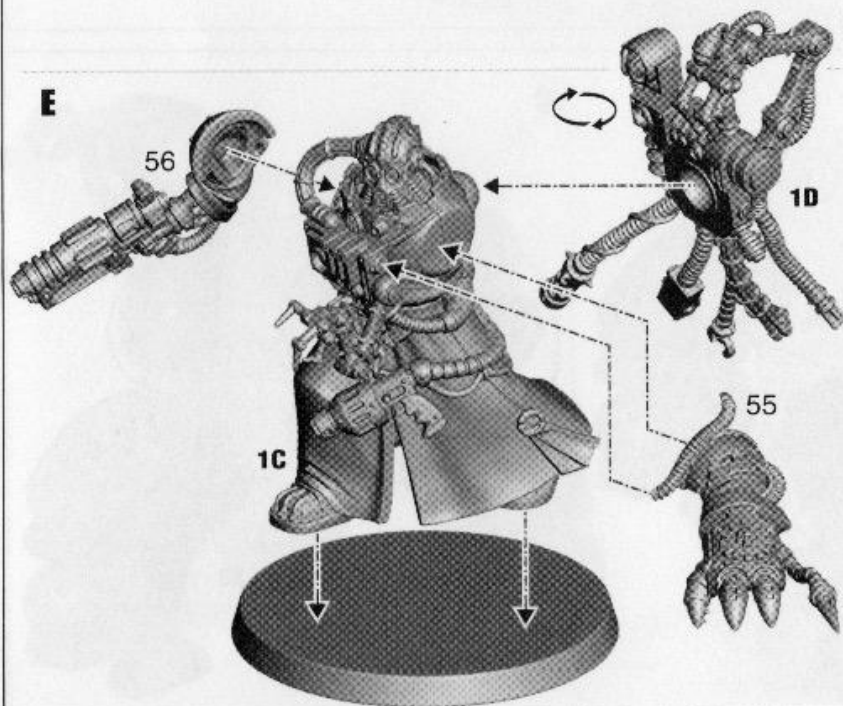
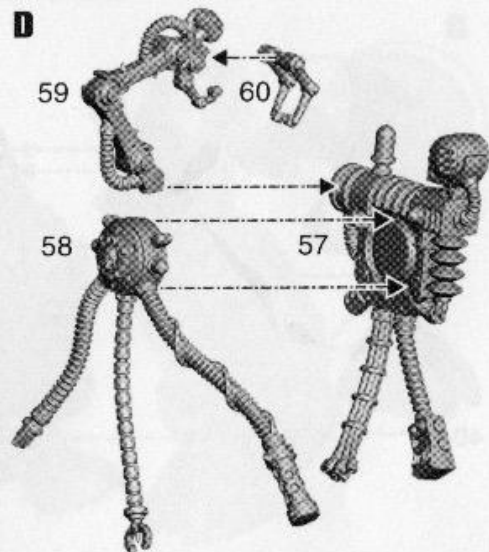
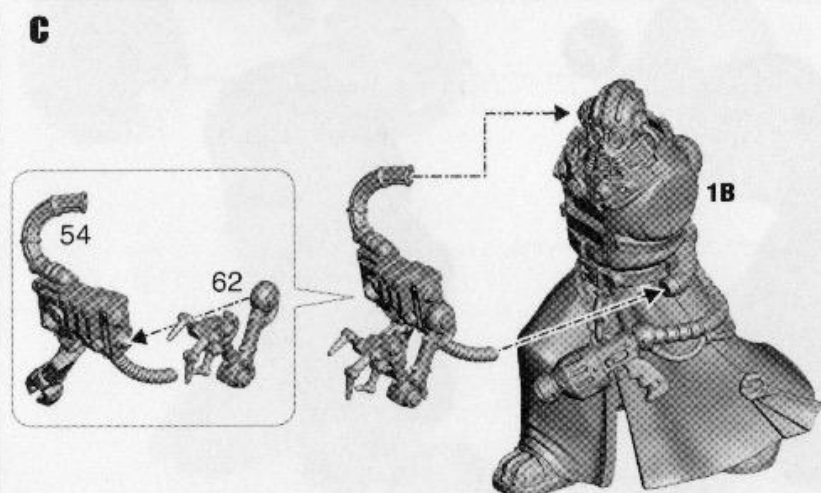
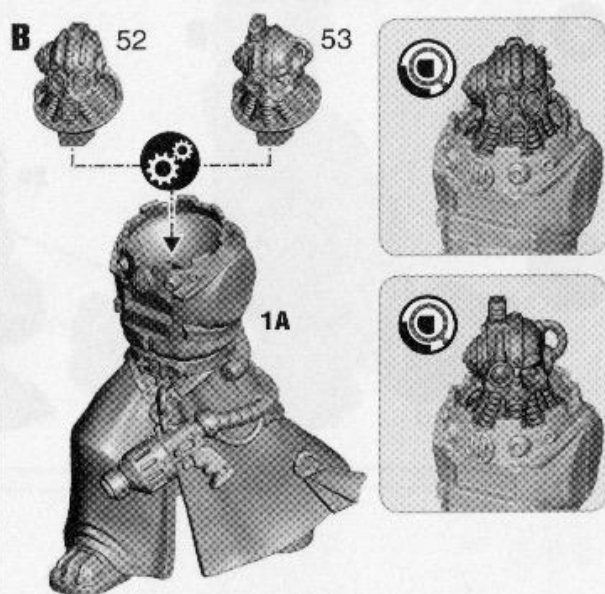
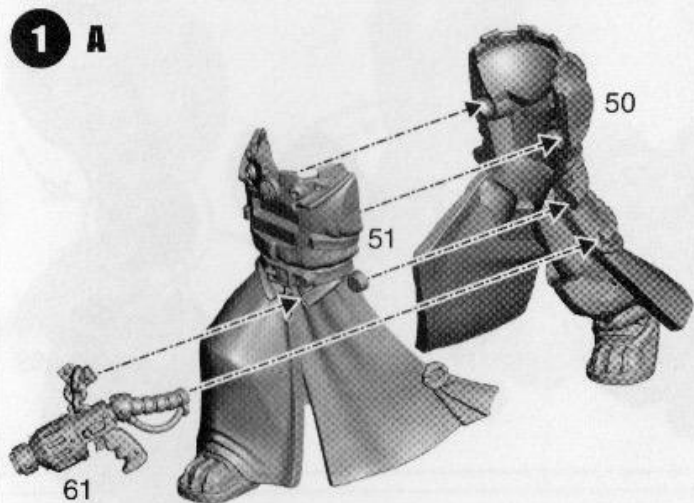


Citadel fine detail cutters
Pinces de précision Citadel
Tenazas Citadel
Präzisions-Kunststoffseitenschneider
Tronchesine di precisione Citadel

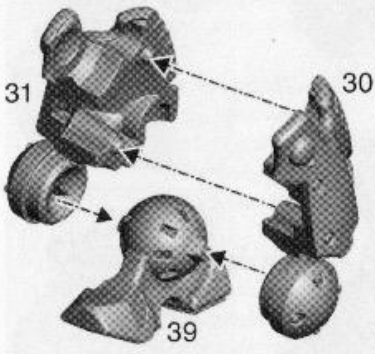


Citadel mouldline remover
Ébarboir Citadel
Herramienta para rebabas Citadel
Gussgratentferner
Atrezzo per ripulire Citadel

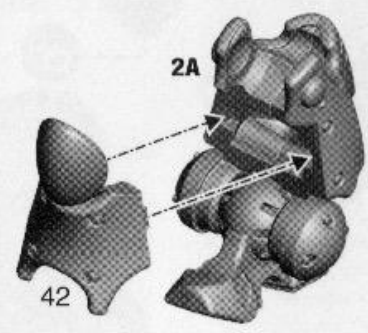
1 CYBERNETICA DATASMITH



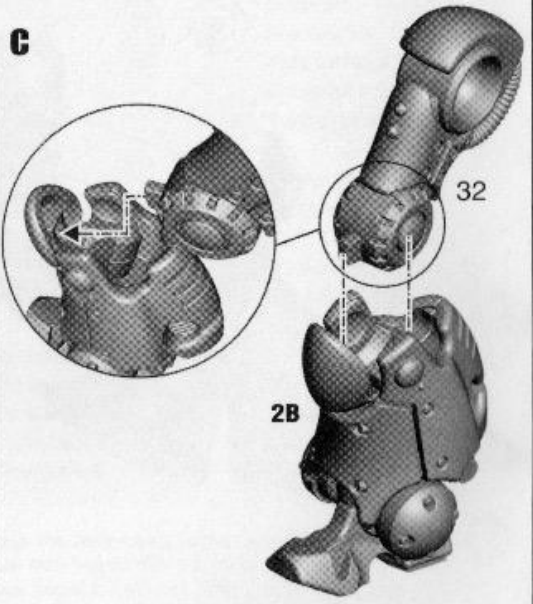
2 A



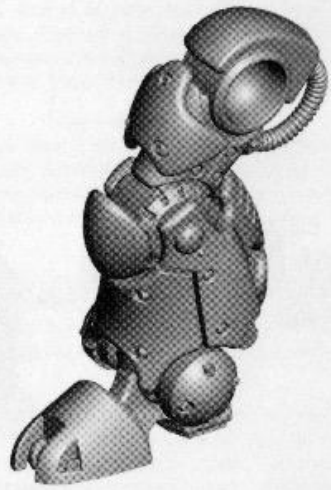
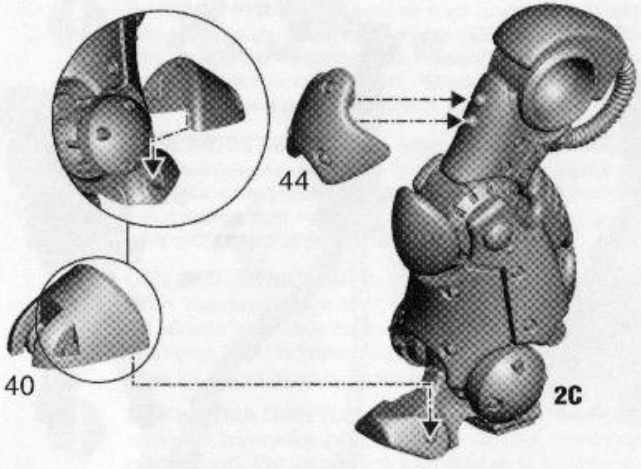
B



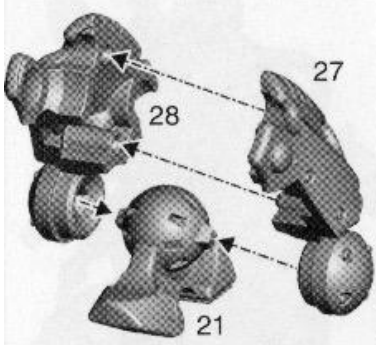
C



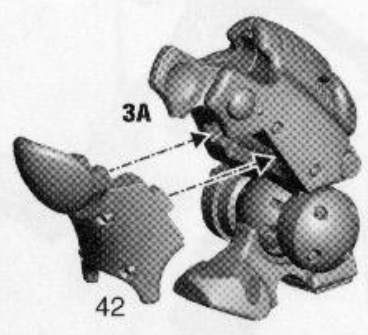
D



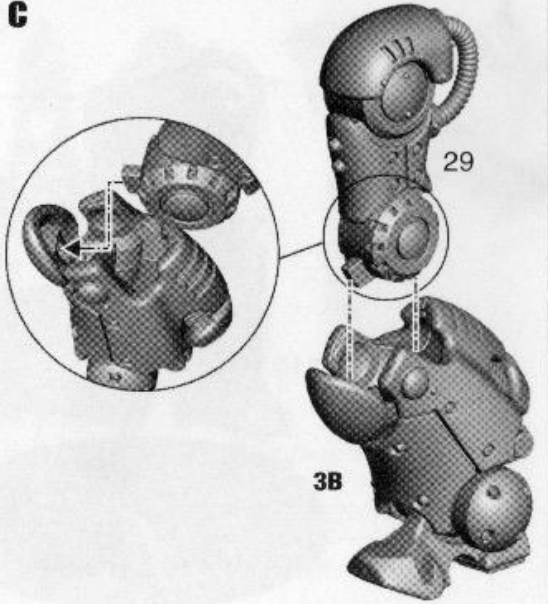
3 A



B

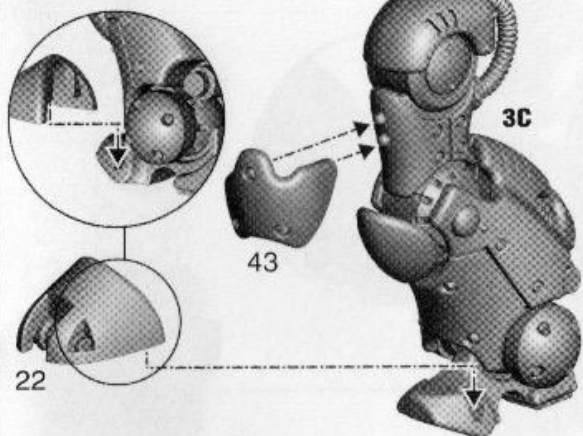


C

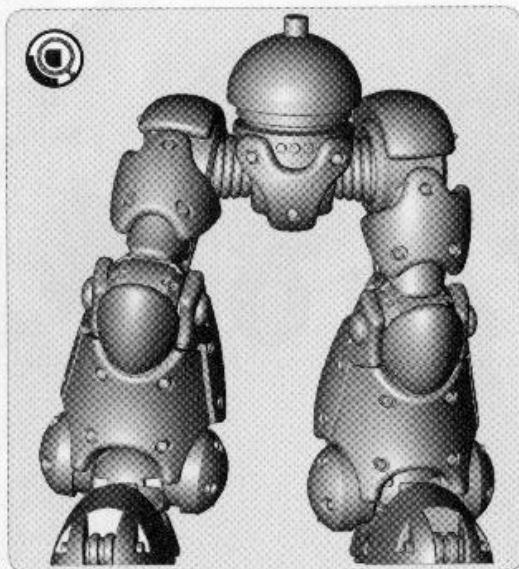
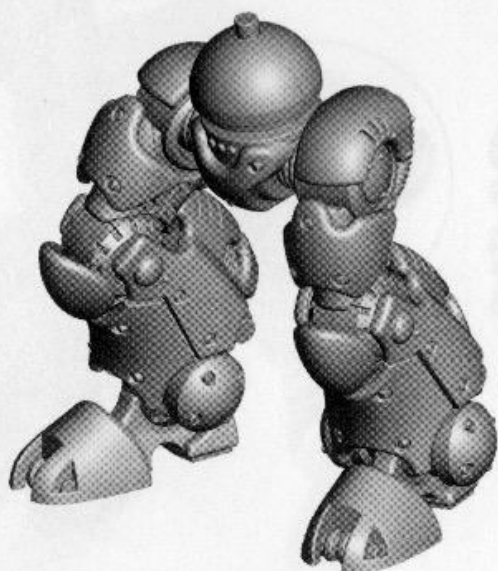
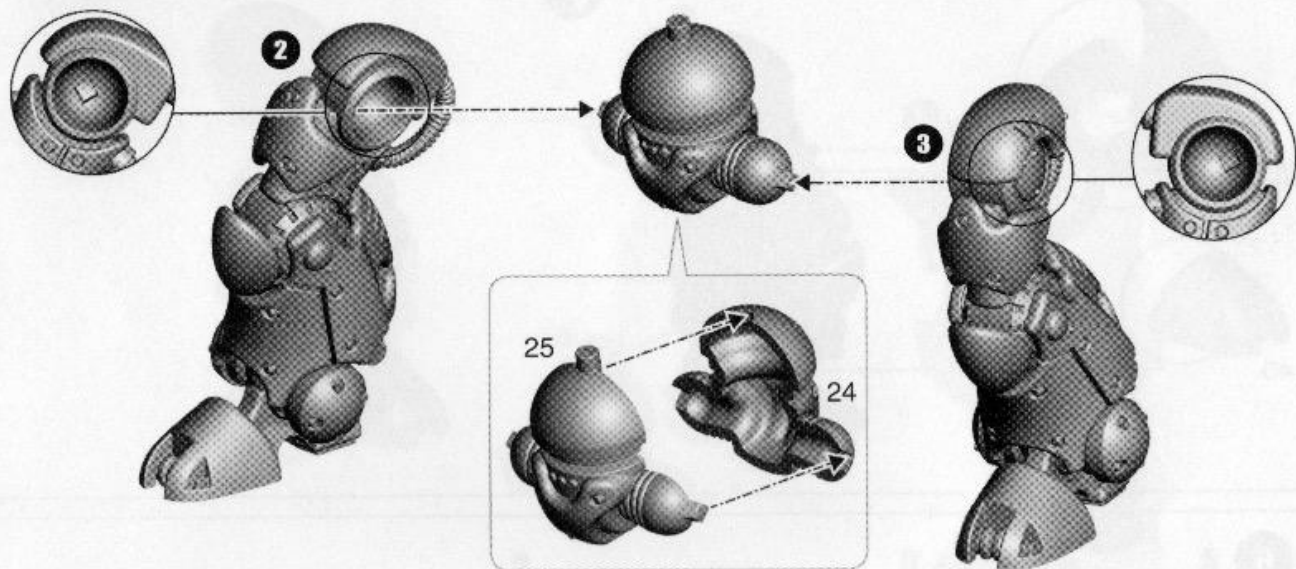


3B

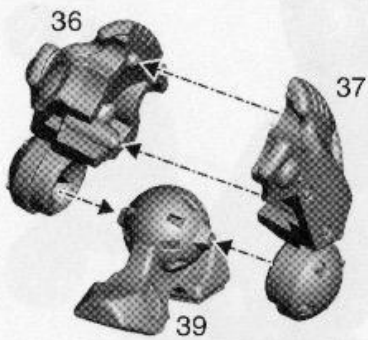
D



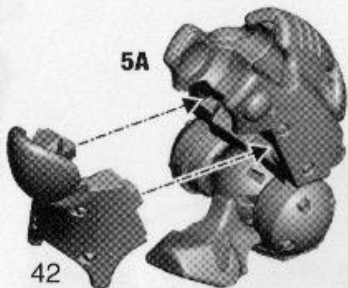
4 A



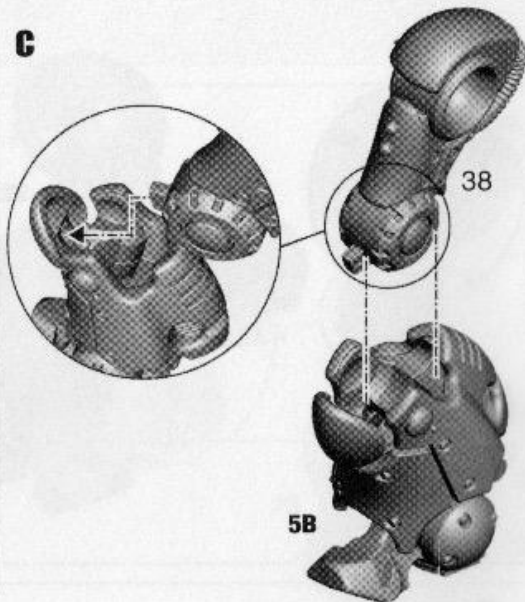
5 A



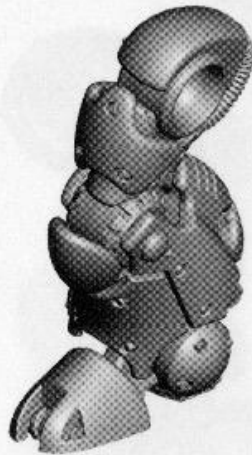
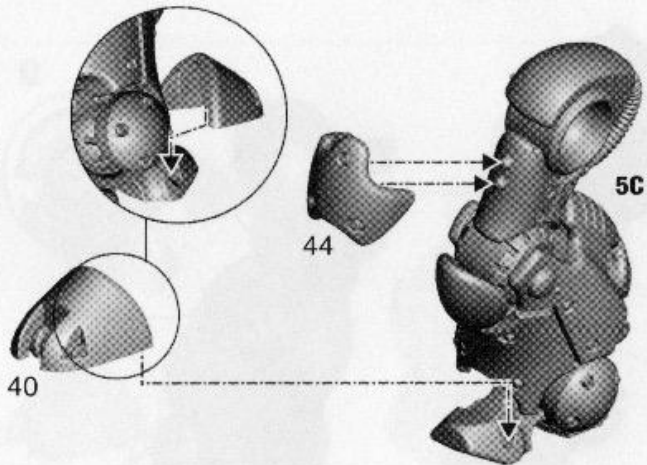
B



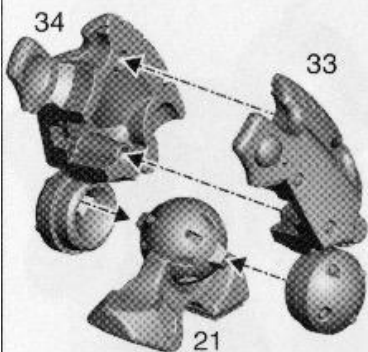
C



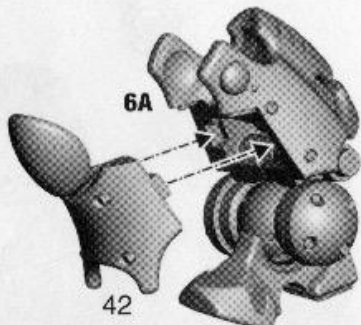
D



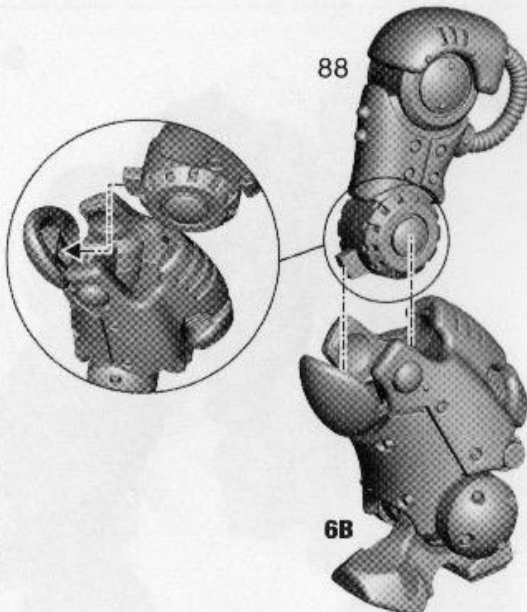
6 A



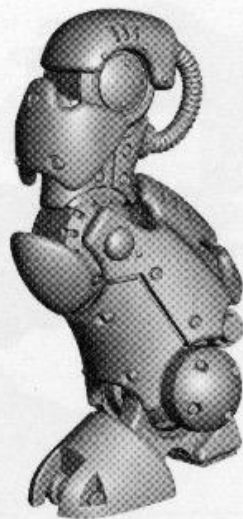
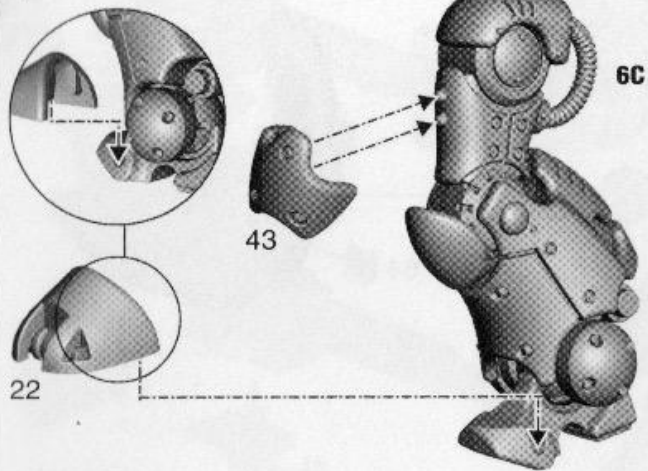
B



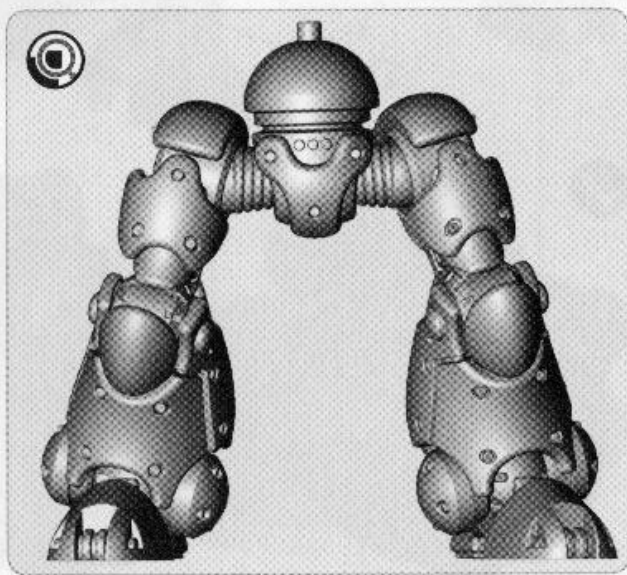
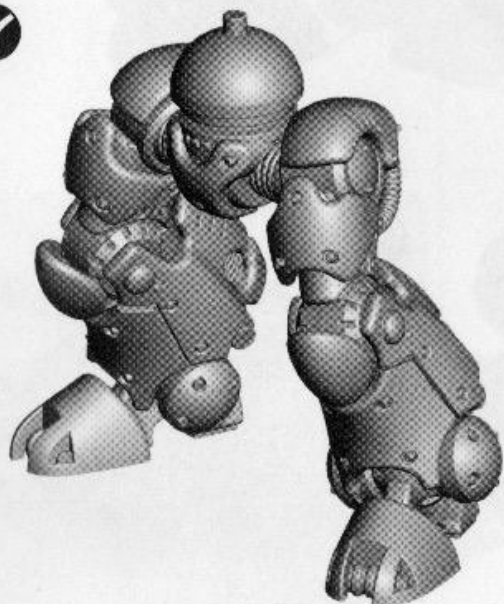
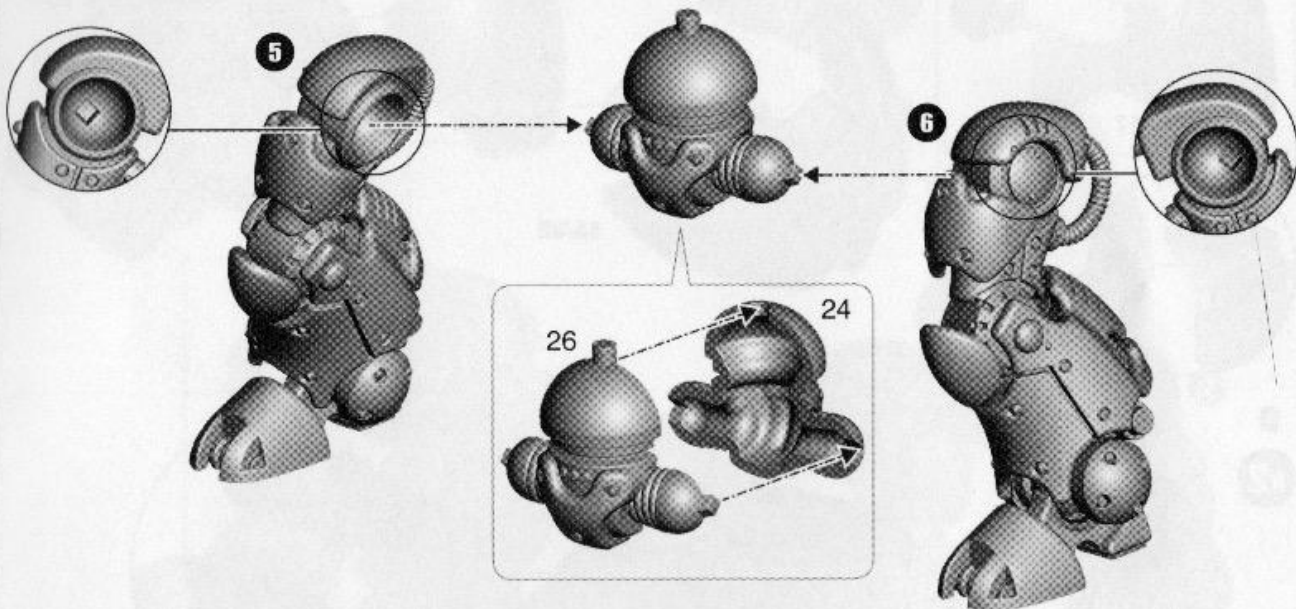
C



D



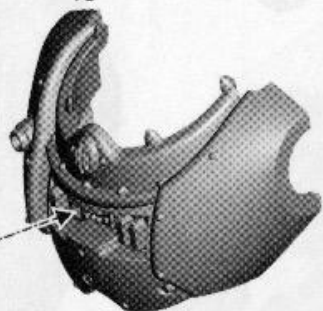
7 A



8 A



15

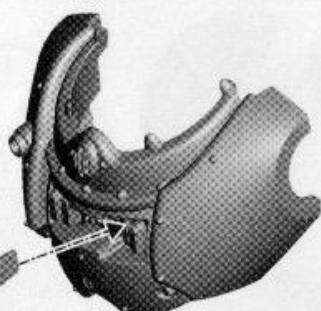


64

B



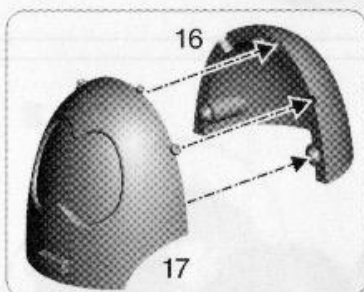
63



64

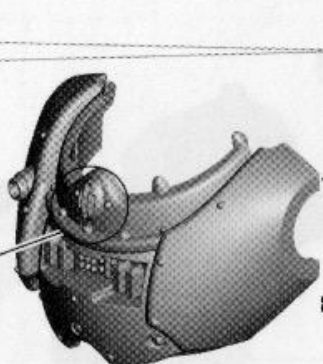
C

x2



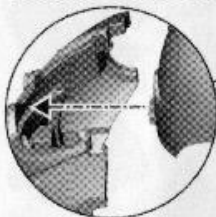
16

17



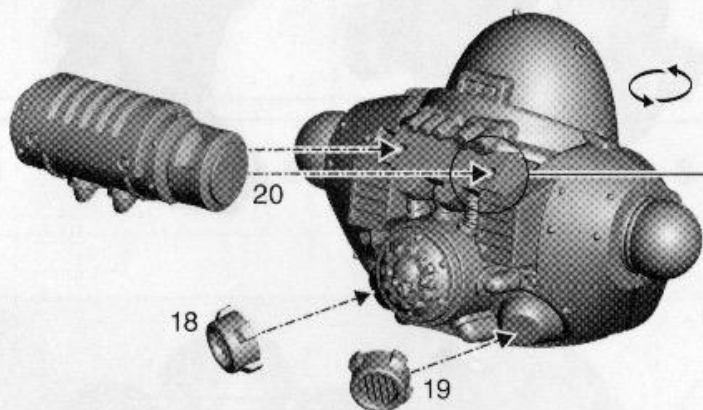
8A/8B

13



D

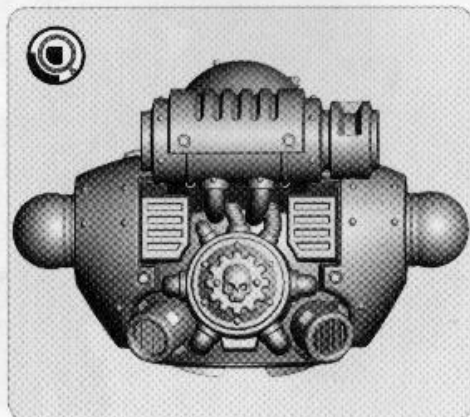
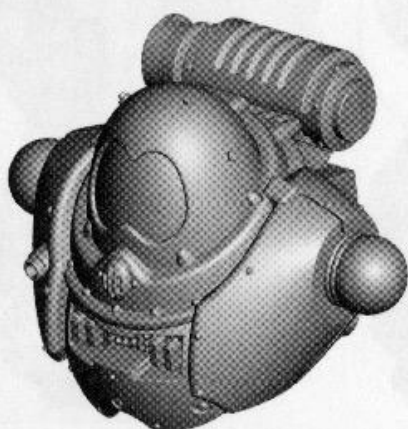
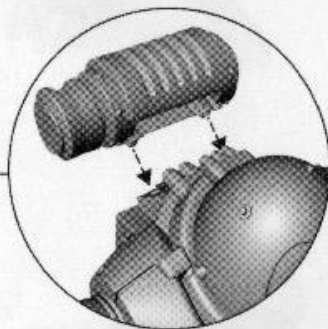
x2

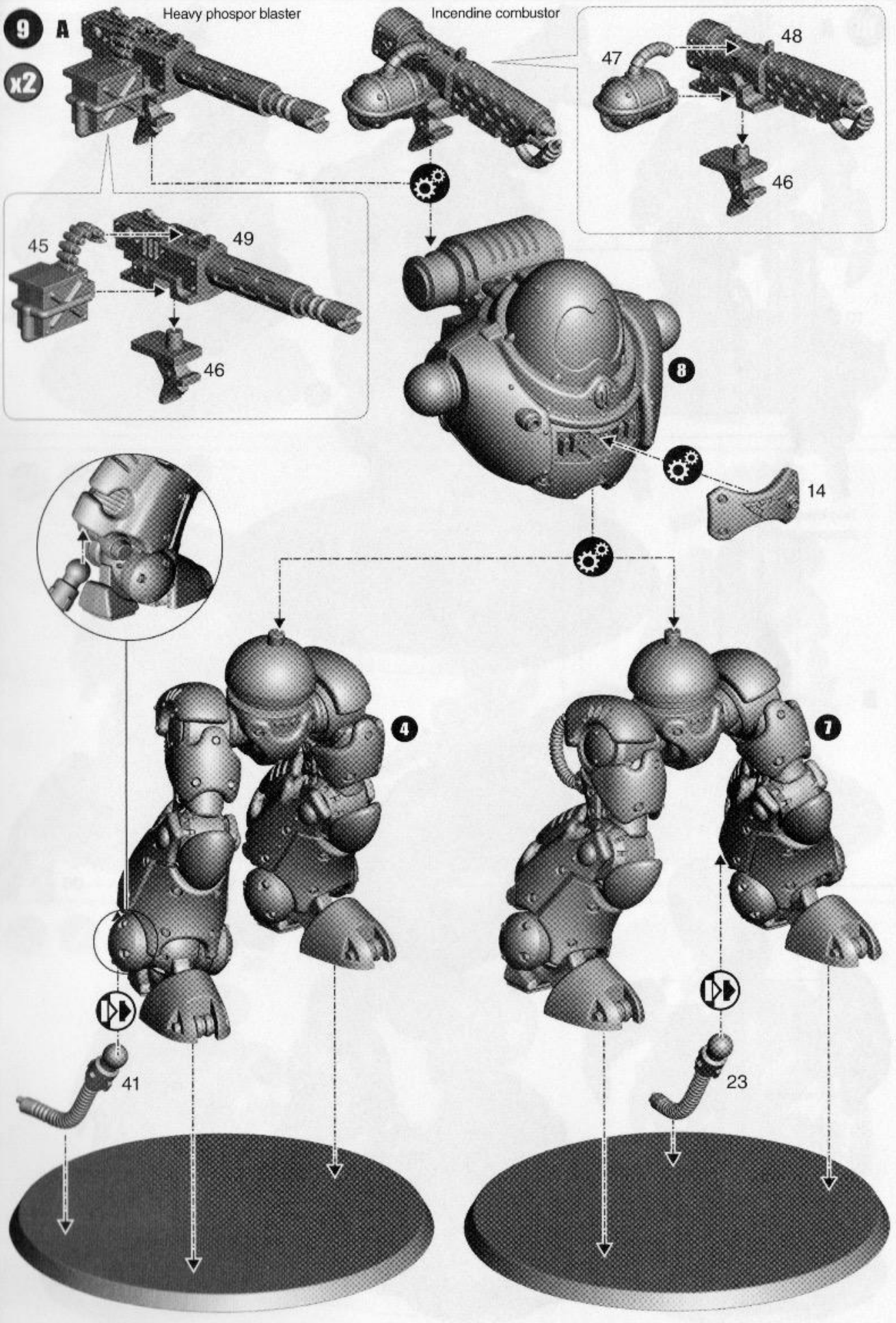


20

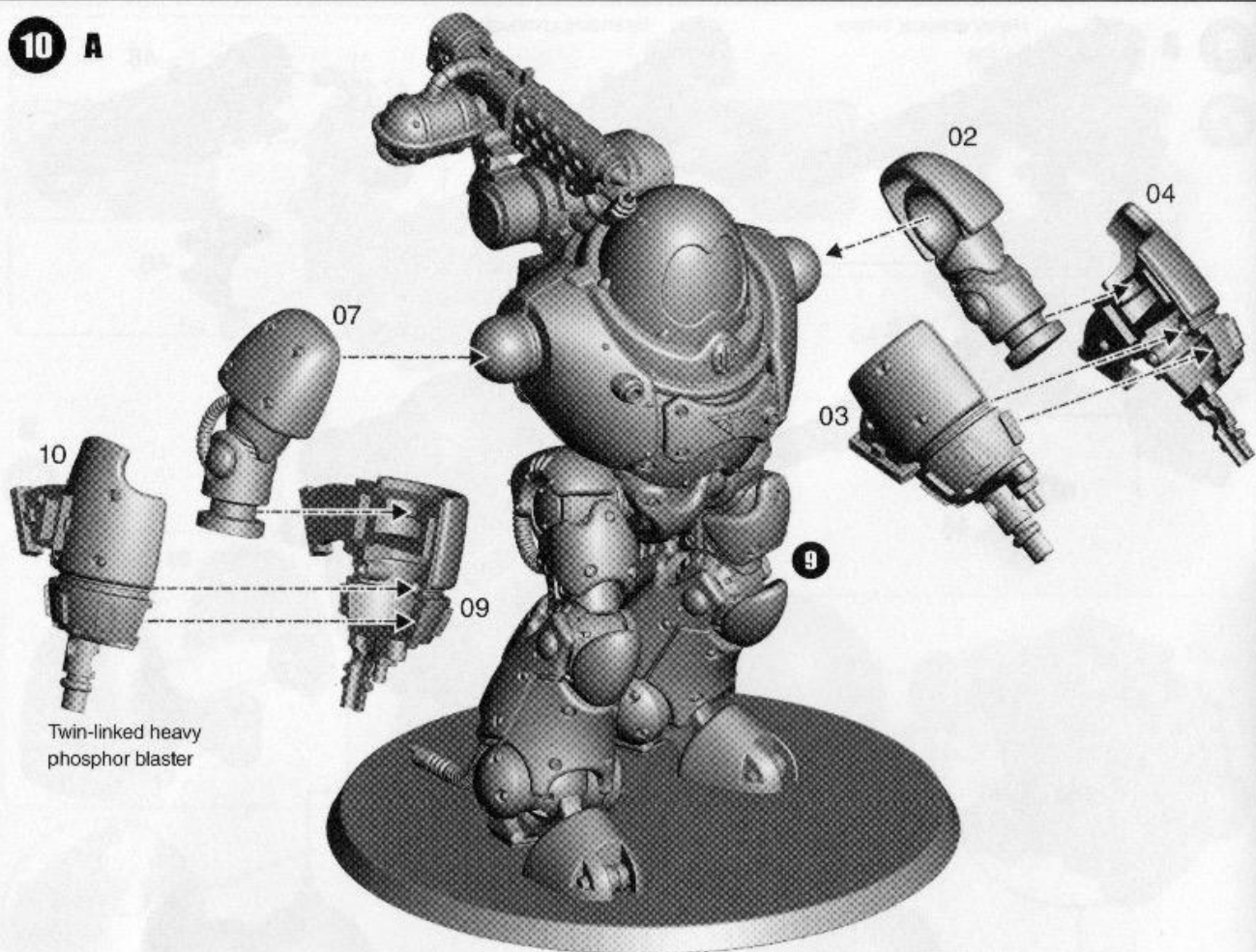
18

19



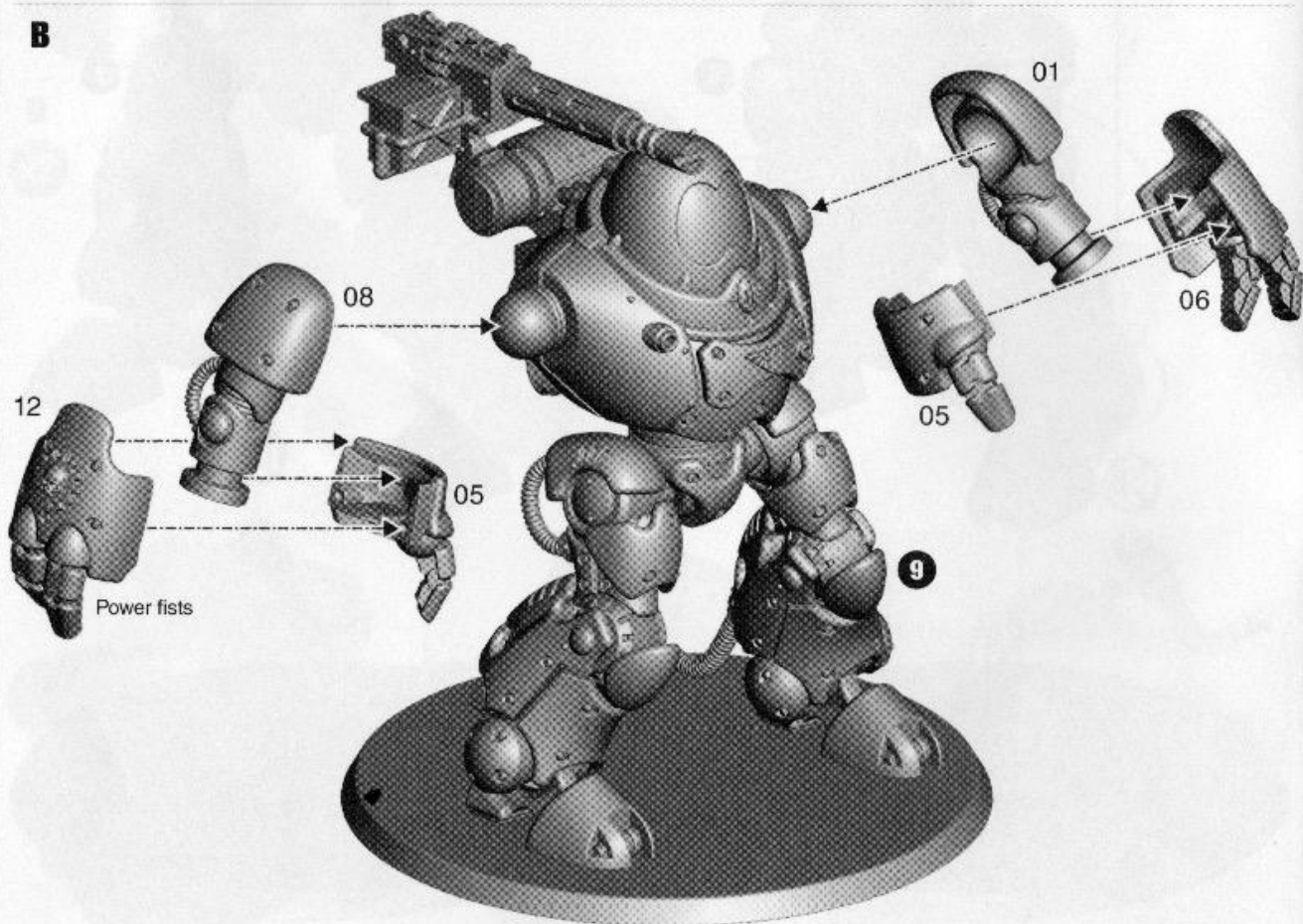


10 A

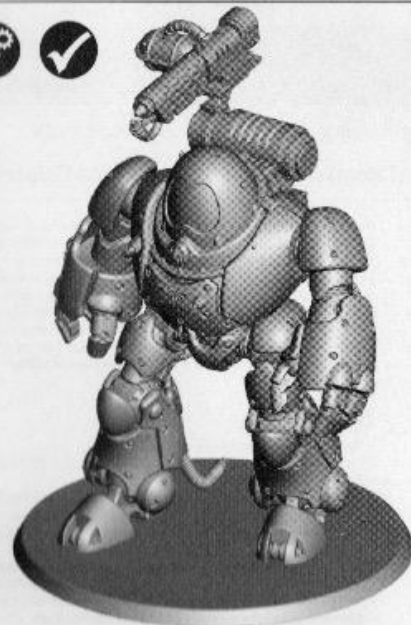
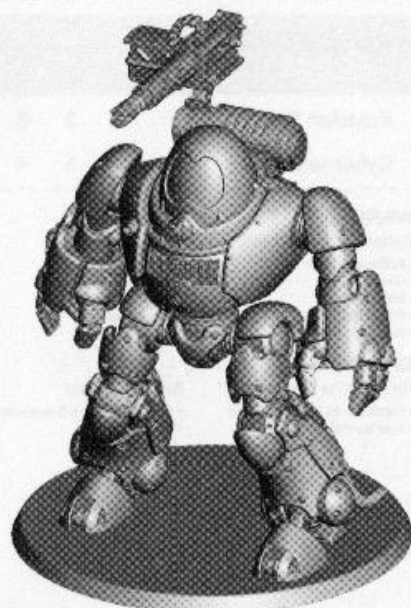


Twin-linked heavy phosphor blaster

B



Power fists



KASTELAN ROBOT MANIPLE

290 points

	WS	BS	S	T	W	I	A	Ld	Sv	Unit Type	Unit Composition
Kastelan Robot	3	3	6	7	3	2	2	7	3+	Monstrous Creature	2 Kastelan Robots
Cybernetica	3	4	4	4	2	3	2	9	2+	Infantry (Character)	1 Cybernetica Datasmith

WARGEAR:

Cybernetica Datasmith

- Artificer armour
- Gamma pistol
- Dataspine
- Power fist
- Refractor field

Kastelan Robot

- Kastelan battlehite
- Carapace-mounted Incendine combustor
- Two power fists

SPECIAL RULES:

Cybernetica Datasmith

- Canticles of the Omnissiah
- Feel No Pain

Kastelan Robot

- Canticles of the Omnissiah
- Fearless

Kastelan Battle Protocols: Kastelan Robots always begin the game with the Aegis Protocol active (see below). You can select a new Battle Protocol at the end of any of your turns, so long as a Kastelan Robot Maniple has a Cybernetica Datasmith in the unit. However, the new Battle Protocol does not become active until the start of your next turn; the unit's current Battle Protocol remains active until then. When a new Battle Protocol becomes active at the start of your turn, it immediately replaces the former Battle Protocol's special rules.

- Conqueror Protocol: All Kastelan Robots in the unit double their Attacks characteristic, but cannot make shooting attacks of any kind.

- Aegis Protocol: All Kastelan Robots in the unit have the Feel No Pain special rule.

- Protector Protocol: All Kastelan Robots in the unit can fire their carapace-mounted weapons twice, but cannot move under any circumstances.

Repulsor Grid: Kastelan Robots have a 5+ invulnerable save against shooting attacks. Furthermore, each time a Kastelan Robot is targeted by a shooting attack and passes a saving throw of any kind on the roll of a 6, the shot is deflected. If a shot is deflected, the unit that fired it suffers an immediate hit resolved with the Strength, AP value and special rules of the hit that was originally allocated to the Kastelan Robot, as if it had just been shot at by that Kastelan Robot. A repulsor grid cannot deflect Blast or Template weapons or psychic shooting attacks.

OPTIONS:

- May include up to two additional Cybernetica Datasmiths 50 pts/model
- May include up to four additional Kastelan Robots 120 pts/model
- Any Kastelan Robot may replace both power fists with a twin-linked heavy phosphor blaster 10 pts/model
- Any Kastelan Robot may replace carapace-mounted incendine combustor with a carapace-mounted heavy phosphor blaster 5 pts/model
- Any Cybernetica Datasmith may take items from the **Special Issue Wargear** and/or **Techno-arcana** lists.

KASTELAN ROBOT MANIPLE

290 points

	CC	CT	F	E	PV	I	A	Cd	Sv	Type d'Unité	Composition d'Unité
Kastelan Robot	3	3	6	7	3	2	2	7	3+	Créature Monstrueuse	2 Kastelan Robots
Cybernetica	3	4	4	4	2	3	2	9	2+	Infanterie (Personnage)	1 Cybernetica Datasmith

ÉQUIPEMENT:

Cybernetica Datasmith

- Armure d'artificier
- Champ réfracteur
- Datapic
- Gantelet énergétique
- Pistolet Gamma

Kastelan Robot

- Créateur Incendine de carapace
- 2 gantelets énergétiques
- Scaphandre Kastelan

Protocoles de Combat Kastelan: Les Kastelan Robots commencent toujours la partie avec le Protocole Égide actif (voir ci-dessous). Vous pouvez choisir un nouveau Protocole de Combat à la fin de chacun de vos tours, tant qu'il y a au moins un Cybernetica Datasmith dans l'unité. Toutefois, le nouveau Protocole de Combat ne sera pas actif avant le début de votre prochain tour; le Protocole de Combat actuel reste actif jusque-là. Lorsqu'un nouveau Protocole de Combat est activé au début de votre tour, il remplace immédiatement les règles spéciales du précédent Protocole de Combat.

- Protocole Conquérant: Tous les Kastelan Robots de l'unité doublent leur caractéristique d'Attaques, mais ne peuvent effectuer aucun tir d'aucune sorte.

- Protocole Égide: Tous les Kastelan Robots de l'unité ont la règle spéciale Insensible à la Douleur.

- Protocole Protecteur: Tous les Kastelan Robots de l'unité peuvent tirer deux fois avec leurs armes de carapace, mais ne peuvent pas se déplacer, de quelle manière que ce soit.

Grille de Déflexion: Les Kastelan Robots ont une sauvegarde invulnérable de 5+ contre les attaques de tir. En outre, chaque fois qu'un Kastelan Robot est ciblé par une attaque de tir et réussit une sauvegarde de n'importe quel type sur un 6, le tir est renvoyé. Lorsqu'un tir est renvoyé, l'unité qui l'a tiré subit immédiatement une touche résolue avec la Force, la PA et les éventuelles règles spéciales de la touche qui avait été allouée à l'origine au Kastelan Robot, comme si ce dernier venait de lui tirer dessus. La grille de déflexion ne peut pas renvoyer les attaques des armes à Explosion ou de Souffle ou les attaques de tir psychiques.

OPTIONS:

- Ajouter jusqu'à 2 Cybernetica Datasmiths 50 pts/figurine
- Ajouter jusqu'à 4 Kastelan Robots 120 pts/figurine
- N'importe quel Kastelan Robot peut remplacer ses deux gantelets énergétiques par un éclateur à phosphore lourd jumelé 10 pts/figurine
- N'importe quel Kastelan Robot peut remplacer son créateur Incendine de carapace par éclateur à phosphore lourd de carapace 5 pts/figurine
- N'importe quel Cybernetica Datasmith peut prendre des objets des listes **Équipement Spéciaux** et/ou **Arcana Mechanicum**.

RÈGLES SPÉCIALES:

Cybernetica Datasmith

- Cantiques de l'Omnissiah
- Insensible à la Douleur

Kastelan Robot

- Cantiques de l'Omnissiah
- Sans Peur

KASTELAN ROBOT MANIPLE

290 Punkte

	KG	BF	S	W	LP	I	A	MW	RW	Einheitentyp	Zusammensetzung
Kastelan Robot	3	3	6	7	3	2	2	7	3+	Monströse Kreatur	2 Kastelan Robots
Cybernetica	3	4	4	4	2	3	2	9	2+	Infanterie (Charaktermodell)	1 Cybernetica Datasmith

AUSRÜSTUNG:

Cybernetica Datasmith

- Meisterhafte Rüstung
- Gammapistole
- Datenstachel
- Energiefaust
- Refraktorfeld

Kastelan Robot

- Kastelan-Schlachtpanzerung
- Rückenmontierter Hochdruck-Verbrenner
- Zwei Energiefäuste

Kastelan-Schlachtprotokolle: Kastelan Robots beginnen das Spiel immer mit aktivem Aegis-Protokoll (siehe unten). Am Ende jedes beliebigen deiner Spielerzüge darfst du ein neues Schlachtprotokoll wählen, solange sich noch ein Cybernetica Datasmith in der Einheit des Kastelan Robot Maniples befindet. Das neue Schlachtprotokoll wird jedoch erst zu Beginn deines nächsten Spielerzuges aktiv; bis dahin bleibt das aktuelle Schlachtprotokoll aktiv. Wenn ein neues Schlachtprotokoll zu Beginn deines Spielerzuges aktiv wird, werden die Sonderregeln des vorherigen Schlachtprotokolls sofort ersetzt.

- Eroberer-Protokoll: Alle Kastelan Robots in der Einheit verdoppeln ihren Profilwert. Attacken, können aber keinerlei Schussattacken mehr durchführen.

- Aegis-Protokoll: Alle Kastelan Robots in der Einheit haben die Sonderregel Verletzungen ignorieren.

- Protektor-Protokoll: Alle Kastelan Robots in der Einheit können ihre rückmontierten Waffen zweimal abfeuern, können sich aber unter keinen Umständen bewegen.

Repulsionsgitter: Kastelan Robots haben einen Rettungswurf von 5+ gegen Schussattacken. Wenn ein Kastelan Robot Ziel einer Schussattacke wird und einen Schutzwurf gleich welcher Art mit einer 6 besteht, wird der Schuss zudem zurückreflektiert. Wenn ein Schuss reflektiert wird, erleidet die Einheit, die ihn abgefeuert hat, sofort einen Treffer, der mit der Stärke, dem Durchschlag und den Sonderregeln des Treffers abgehandelt wird, der dem Kastelan Robot zugeföhrt worden wäre, und so, als wäre sie von diesem Kastelan Robot beschossen worden. Treffer von Schablonenwaffen oder psionischen Schussattacken können nie von Repulsionsgitter reflektiert werden.

OPTIONEN:

- Darf bis zu zwei zusätzliche Cybernetica Datasmiths enthalten 50 Pkt./Modell
- Darf bis zu vier zusätzliche Kastelan Robots enthalten 120 Pkt./Modell
- Jeder Kastelan Robot darf seine beiden Energiefäuste durch einen synchronisierten Schwere Phosphorblaster ersetzen 10 Pkt./Modell
- Jeder Kastelan Robot darf seinen rückmontierten Hochdruck-Verbrenner durch einen rückmontierten Schwere Phosphorblaster ersetzen 5 Pkt./Modell
- Jeder Cybernetica Datasmith darf Gegenstände von den Listen **Spezielle Ausrüstung** und/oder **Arcana Mechanicum** erhalten.

SONDERREGELN:

Cybernetica Datasmith

- Lobgesänge des Omnissiah
- Verletzungen ignorieren

Kastelan Robot

- Furchtlos
- Lobgesänge des Omnissiah